

IL NOTIZIARIO AGONISTICO



1

Supplemento al n. 7 aprile 1993 del "Il Cavallo Silenzioso"



ASSOCIAZIONE SILENZIOSA ITALIANA SCACCHISTICA

affiliata all'I.C.S.C. (International Committee of Silent Chess) riconosciuta dalla F.I.D.E. (Fédération International des Echecs)
affiliata alla F.S.I. (Federazione Scacchistica Italiana) disciplina associata al C.O.N.I. (Comitato Olimpico Nazionale Italiano)

REDAZIONE

Direttore responsabile : Cav. Giulio MALASPINA
Direttore : Daniela FRONZI
Collaboratori : Michael John ALLEN, Roberto CASSANO, Dr. Catello DEL VASTO e Dr. Massimo MARINO
Resp. archivio, inven. e foto : Antonio SANTARELLI
Videoimpaginazione : Angelo BAIOTTO e Francesco MAZZA
Direzione, Redazione ed Amministrazione: CASELLA POSTALE N. 13137 00100 ROMA Conto Corrente Postale n. 20093001 intestato all'ASSOCIAZIONE SILENZIOSA ITALIANA SCACCHISTICA. Codice Fiscale PARTITA IVA N. 03843821004. TELEFONO: dr.Massimo MARINO 06/4078493; Cav. Giulio MALASPINA DTS 06/46676987 (uff.) - 06/7211765 (abit.); Michele VISCO DTS 06/3058861.

SOMMARIO

PREMESSA	1
INTRODUZIONE	2
X CAMPIONATO MONDIALE INDIVIDUALE DI SCACCHI PER SORDI ICSC	3
5° TURNO 9 LUGLIO	3
6° TURNO 10 LUGLIO	10
7° TURNO 13 LUGLIO	14
8° TURNO 14 LUGLIO	19
9° TURNO 15 LUGLIO	24
10° TURNO 16 LUGLIO	29
11° TURNO 17 LUGLIO	33
CLASSIFICA	36



PREMESSA

Vi presento " IL NOTIZIARIO AGONISTICO " la nuova pubblicazione nata il 18/02/1993 da una mia proposta approvata poi dal Consiglio Direttivo.

Ho voluto dividere i lavori della Redazione, causa l'aumento degli argomenti da trattare. Ricordate ? Quattro anni fa pubblicai solo 20 pagine, adesso il lavoro della Redazione si é ingigantito con gli articoli dei nostri collaboratori.

A questo punto ho voluto dividere le partite dalle cronache utili di cui tratta IL CAVALLO SILENZIOSO.

Siamo l'unica Redazione a pubblicare ben due riviste, che riguardano l'attività scacchistica per i non udenti, nel campo agonistico, nel campo dello studio e della ricerca.

IL NOTIZIARIO AGONISTICO vi darà il piacere di leggere tutte le partite con i commenti del dr. Catello Del Vasto e del dr. Massimo Marino. Verrà pubblicato solamente in occasione di manifestazioni importanti. Il Notiziario servirà a chi vorrà imparare le varie tecniche di gioco tramite le analisi delle partite ed anche per conoscere lo stile dei giocatori.

Abbiamo sviluppato velocemente l'organizzazione per la nuova rivista, nonostante la penuria di denaro. Finora siamo andati avanti con le nostre tasche, e grazie alla nostra ferrea volontà abbiamo superato molte difficoltà. Vi chiedo con tutto il cuore di aderire alla sottoscrizione tramite il bollettino di c/c postale che troverete allegato alla rivista, per una offerta libera. Vi ringraziamo molto per la Vs sensibilità e spero che questa lettura vi dia la possibilità di progredire e di far nascere nuovi CAMPIONI !!!!!

Giulio Malaspina

INTRODUZIONE

Ho iniziato la mia collaborazione a IL CAVALLO SILENZIOSO coinvolto dell'incredibile entusiasmo con cui tutta la Redazione, a cominciare dagli instancabili direttori G. MALASPINA e D. FRONZI, si dedica alla rivista per renderla sempre più piacevole ed interessante.

La mia speranza è quella di poter offrire anch'io un piccolo contributo utile alla crescita della tecnica individuale e ad una migliore comprensione di questo meraviglioso gioco degli scacchi.

L'obiettivo sarebbe di dare agli appassionati di questo gioco lo spunto per riflessioni che siano di stimolo per migliorare il proprio grado. Il mio impegno, per adesso, è concentrato sull'analisi delle partite, ma altre idee potrebbero essere realizzate con l'aiuto di altri collaboratori e, magari, con il suggerimento di voi lettori.

Metto a disposizione degli Amici Silenziosi la mia modesta esperienza e invito tutti a contribuire anche con critiche, consigli o richieste di spiegazioni.

Ringrazio il direttore responsabile G. MALASPINA che mi ha dato fiducia affidandomi questo compito.

Catello del Vasto

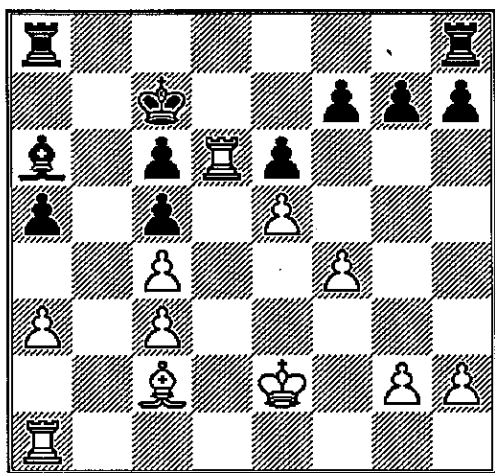
X CAMPIONATO MONDIALE INDIVIDUALE DI SCACCHI PER SORDI ICSC

EDIMBURGO 1992
seconda parte

5° TURNO 9 LUGLIO

41) PINILLA - SALOV
Difesa Siciliana

1.e4 c5 2.Cf3 e6 3.d4 cxd4
4.Cxd4 a6 5.c4 Cf6 6.Cc3 Ab4
7.Ad3 Cc6 8.Cxc6 dxc6 9.e5 Cd7
10.f4 Cc5 11.Ac2 Dxd1+ 12.Rxd1
b6 13.Ae3 Rd8 14.Re2 Rc7 15.a3
Axc3 16.bxc3 a5 17.Axc5 bxc5
18.Thd1 Aa6



19.Td6?

Questa partita sarebbe terminata certamente patta se il Bianco avesse provveduto alla difesa del pedone c4, attaccato dall'Aa6, con 19.Ad3; qualcuno potrà dire: ma per un pedone, mica si può perdere la partita? E invece sì, soprattutto se, in cambio, non si ottiene l'iniziativa del gioco. Quindi attenti anche ai pedoni!

19...Axc4+ 20.Ad3 Ab3 21.Ae4

La giusta difesa del pedone, invece con 21...Ta6 il Nero avrebbe messo la Torre in una posizione passiva.

21...Aa4 22.Ta2

L'intenzione del Bianco è di raddoppiare le Torri sulla colonna "d" giocando Tad2. La Torre in "a" non può andare in d1 perché questa casa è controllata dall'Alfiere nero, per questo è necessaria la manovra Ta2-d2.

22...Thd8

Il Nero prontamente vuole contrastare la colonna al Bianco.

23.Tad2 Txd6 24.Txd6

La presa con il pedone era, invece, inesatta perché dopo 24.exd6 Rd7 il Bianco è costretto a tenere la sua Torre legata alla difesa del pedone d6, mentre la Torre nera potrebbe penetrare nella posizione del Bianco attraverso la colonna "b".

24...h6 25.Rd3 Ab5+?!

Mi sembra una mossa inutile, era meglio giocare 25...Tb8, minacciando Tb3 per attaccare il pedone a3 bianco.

26.c4 Aa4 27.Rc3 Te8 28.Ac2
Axc2 29.Rxc2

Il Bianco è riuscito a cambiare gli Alfieri e con il suo Re controlla le case b3, b2, b1 che potevano essere le case attraverso le quali la Torre nera sarebbe potuta entrare nel campo del Bianco.

29...g5!

Visto che per la Torre nera, adesso sarebbe inutile occupare la colonna "b", il Nero cerca di aprire un'altra colonna sull'ala di Re.

30.fxg5 hxg5 31.Td3 Th8 32.h3
g4!

Una mossa aggressiva ma logica, pur di attivare la sua Torre, aprendo una colonna, il Nero concede momentaneamente un pedone che però potrà riprendere con gli interessi, per es. 33.hxg4 Th4 34.g5 Txc4+ e dopo 35.Rb3 Tg4! cade anche un altro pedone.

33.Tg3 gxh3 34.gxh3 Rd7

Abbiamo visto che il Nero è riuscito a rendere la sua Torre molto attiva, costringendo quella del Bianco alla difesa del pedone h3, ora tocca al Re entrare in gioco, un'idea potrà essere Rd7-e7 per spingere il pedone "f" in f6, e dopo il cambio e5xf6 Re7xf6 il Nero ottiene un pedone "e" libero di avanzare aiutato dal suo Re.

35.Rb3 Th4

Il Nero ha intravisto la possibilità di giocare Te4 attaccando il pedone e5 del Bianco; ora sembrerebbe naturale che il Bianco impedisse ciò, con 35.Te3 rimanendo però sempre sulla

difensiva, dopodiché il piano del Nero di portare il Re in e7 e spingere in f6 non potrebbe essere ostacolato.

36.Td3+!?

Per evitare la difesa passiva il Bianco cerca di attivare la sua Torre, lasciando indifesi il pedone h3 e e5, per penetrare in d6 e attaccare i pedoni neri dell'ala di Donna.

36...Re7 37.Td6 Txx3+ 38.Ra4

Anche il Re bianco va ad attaccare i pedoni neri, in questo caso se catturasse il pedone in a5, otterrebbe la possibilità di avanzare il suo pedone "a".

38...Te3 39.Txc6 Txe5 40.Tc7+
Re8 41.Rxa5

Facciamo il punto della situazione: il Bianco ha un pedone, quello in "a", libero di avanzare; il Nero ha due pedoni liberi di avanzare, quelli in "e" e "f"; chi per primo riuscirà a portare un pedone a promozione vincerà la partita. E' facile intuire che in questo tipo di finale il calcolo delle mosse è determinante.

41...f5 42.Rb6

Per far passare il suo pedone, il Re si sposta dalla colonna.

42...f4 43.Ra7?

Così si perde la partita; il Bianco doveva tentare di avanzare il suo pedone "a", per es.: 43.a4, a cui poteva seguire 43...f3 44.a5 f2 45.a6 f1=D 46.a7 Da1 47.Tc8.

43...f3 44.Ra6 f2 0-1

42) MOSSIN - HOFFMAN
Difesa Siciliana

1.e4 c5 2.Cf3 Cc6 3.d4 cxd4
4.Cxd4 Cf6 5.Cc3 Db6 6.Ae3 Da5
7.Cb3 Dc7 8.Ae2 e6 9.0-0 Ab4
10.Cb5 Db8 11.a3 Ae7 12.Cc3
Dc7 13.f4 d6 14.Af3 a6 15.a4
b6 16.De2 Ab7 17.Df2 Cd7
18.Dg3 0-0 19.Dh3 Cb4 20.Cd4
Af6 21.Tac1 Axd4 22.Axd4 e5
23.fxe5 Cxe5 24.Ae2 Ac8 25.Dg3
Ae6 26.b3 Cbc6 27.Ae3 Ce7
28.Ad4 C7c6 29.Af2 Ce7 30.Tfd1
Tfc8 31.Ad4 C7c6 32.Af2 Ce7
33.Cd5 Cxd5 34.exd5 Af5 35.Ad4
f6 36.Df2 Ae4 37.Axb6 Df7
38.c4 Dg6 39.Tc3 Tab8 40.Tg3
Df7 41.Ad4 Ac2 42.Ah5 Ag6
43.Axg6 Cxg6 44.Te1 Ce5 45.Tf1

Tf8 46.Dd2 Dc7 47.a5 Tf7
48.Te1 Dc8 49.Tge3 Tfb7 50.Dc2
Dg4 51.Ab6 Tc8 52.Te4 Cf3+
53.Rh1 Cxe1 54.Txe1 Dg6 55.De2
Df7 56.De6 Td7 57.De4 f5
58.Df4 Te8 59.Txe8+ Dxe8 60.h3
Tf7 61.Dxd6 Del+ 62.Rh2 f4
63.Dd8+ Tf8 64.Dg5 h6 65.Dg4
f3 66.gxf3 Te8 67.Ag1 Te5
68.f4 h5 69.Df3 Te2+ 70.Rh1
Dd1 71.Dg3 Db1 72.Df3 Dd1
73.Dg3 Tb2 74.f5 Txb3 75.Dg2
Df3 76.Dxf3 Txf3 77.Ab6 Txx3+
78.Rg2 Td3 79.Ac7 Rf7 80.d6
Re8 81.c5 Rd7 82.f6 gxf6
83.Ab6 Rc6 84.Aa7 f5 85.Ab6 h4
86.Aa7 Ta3 87.Ab6 f4 88.Ad8
h3+ 89.Rh2 Tc3 90.Ab6 Ta3
91.Ac7 Td3 92.Ab6 f3 93.Rxh3
f2+ 94.Rg2 Tf3 95.Rf1 Tf5
96.Ac7 Tf8 97.Ab6 Tf7 98.Ac7
Rxc5 99.d7 Txd7 100.Ab6+ Rc4
101.Rxf2 Rd3 102.Re1 Tf7
103.Ac5 Tf5 104.Ab6 Tb5
105.Rf2 Te5 106.Ac7 Te2+
107.Rf1 Rd2 108.Af4+ Rd3
109.Ag5 Te8 110.Rf2 Tf8+
111.Re1 Tb8 112.Rf2 Tb2+
113.Re1 Te2+ 114.Rf1 Te5
115.Ad8 Re3 116.Re1 Rf3+
117.Rf1 Td5 118.Ah4 Td1+
119.Ae1 Ta1 0-1

43) HADORN - PESHEV
Difesa Grunfeld

1.d4 Cf6 2.Cf3 g6 3.c4 c6
4.Cc3 d5 5.Ag5 Ag7 6.e3 Da5
7.Axf6 Axf6 8.Db3 e6 9.Ae2 Cd7
10.0-0 0-0 11.Tac1 Ag7 12.Tfd1
Tb8 13.a3 Te8 14.Da2 Dd8 15.b4
De7 16.cxd5 exd5 17.Ca4 b5
18.Cb2 Dd6 19.Cd3 Cb6 20.Cc5
Cc4 21.a4 a6 22.Ta1 Te7
23.axb5 cxb5 24.Db3 Ta8 25.Ta2
h6 26.Tda1 g5 27.Dd1 f5 28.g3
Af6 29.Ce1 g4 30.Cg2 Ag5
31.Ad3 Df6 32.Af1 h5 33.Cf4
Axf4 34.exf4 Tea7 35.Ag2 Ae6
36.Te2 Af7 37.Tea2 a5 38.bxa5
Txa5 39.Txa5 Txa5 40.Txa5 Cxa5
41.Da1 Cc4 42.Da8+ Rg7 43.Db7
Cd6 44.Dc7 Ce4 45.Axe4 fxe4
46.De5 Rg6 47.Dxf6+ Rxf6
48.Rf1 Ae8 49.Re2 b4 50.Rd2
Ab5 51.Rc2 Ac4 52.Cb3 Ab5
53.Ca5 Aa4+ 54.Rb2 Rf5 55.Cb7
Ad1 56.Cc5 Rf6 57.Ca6 Rf5
58.Cxb4 e3 59.fxe3 Re4 60.f5
Aa4 61.f6 Ae8 62.Rc3 Af7
63.Cc6 Rxe3 64.Ce5 Ae6 65.f7
Axf7 66.Cxf7 Rf2 67.Cd6 Rg2
68.Cf5 Rxh2 69.Rd3 1-0

44) SCHMID - CHAUVENET
Difesa Siciliana

1.e4 c5 2.Cf3 e6 3.d4 cxd4
4.Cxd4 Cf6 5.Cc3 Cc6 6.Cdb5 d6
7.Af4 e5 8.Ag5 a6 9.Axf6

Con questo cambio il Bianco doppia i pedoni del Nero che risultano quindi piuttosto deboli, d'altra parte si priva dell'Alfiere camposcuro e permette l'apertura della colonna "g" al Nero. La valutazione dei vantaggi e degli svantaggi è molto importante ai fini della scelta della mossa migliore.

9...gxf6 10.Ca3

Il Cavallo è costretto a spostarsi in una casa laterale della scacchiera, in seguito il Bianco cercherà di riportarlo verso il centro della scacchiera per renderlo più efficace.

10...f5

Giustamente il Nero cerca di disfarsi di uno dei suoi pedoni doppiati.

11.exf5 Axf5 12.Cc4 Ae6 13.Ce3

Entrambi i Cavalli bianchi ora controllano la casa d5 ed uno dei due potrà quindi occuparla, dopodichè sarà molto forte perché potrà controllare anche alcune case del campo nemico.

13...Da5

Non solo la Donna nera "inchioda" il Cc3, che non può spostarsi altrimenti scoprirebbe il Re, ma tiene sott'occhio la casa d5.

14.Cc4 Dd8 15.Cd5 Axd5

Il Nero non può sopportare il forte Cavallo in d5.

16.Dxd5

Il Bianco ha la possibilità di portare i suoi pezzi pesanti (la Donna e le Torri) sulla colonna "d" e attaccare il pedone d6 del Nero che è arretrato, perché è stato spinto di un solo passo, e debole, perché non potrà essere difeso da un altro pedone.

16...Dc7 17.c3

Non permette al Cavallo nero di occupare la casa d4.

17...Td8

Il Nero si prepara a difendere il suo pedone, se poi riuscisse a cacciare la Donna bianca dalla casa d5 (per es. con Cc6-e7), e spingere il suo pedone d6 in avanti, otterrebbe un successo.

18.Td1 h5

L'idea di questa mossa è di portare in gioco la Torre in h8 con Th6, che oltretutto difenderebbe anche il pedone d6; il Nero ha quindi deciso di lasciare il Re al centro dato che l'arrocco sarebbe piuttosto debole considerando la struttura pedonale rovinata. E' chiaro che in questo momento è il Bianco in vantaggio.

19.Ae2 Th6 20.0-0

Prima di arroccare era più accurato spostare la Donna bianca in e4 dato che il Nero ha intenzione di giocare Cc6-e7 e la spinta d6-d5; dopo 20.De4 Ce7 21.Ce3 il Nero non avrebbe potuto effettuare la spinta d6-d5 perché la casa d5 sarebbe stata controllata tre volte dal Bianco (Ce3, Td1, De4) contro le due del Nero (Ce7, Td8).

20...Ce7 21.Dd2 d5!

Una parte del piano di liberazione, considerato alla 17ª mossa, è stata realizzata da Nero; ora il suo compito è di rendere attivi al massimo i suoi pezzi (per es. l'Alfiere in g7, le Torri su una colonna efficace, ecc.) e di poter spingere il pedone d5, in d4, per ottenere un pedone avanzato molto minaccioso.

22.Ce3 Ag7 23.Dc2 Dc8

Giocata per impedire che il Ce3 del Bianco andasse in f5 difeso dalla Donna in c2.

24.Db3

Il Bianco riprende di mira il pedone "d" del Nero.

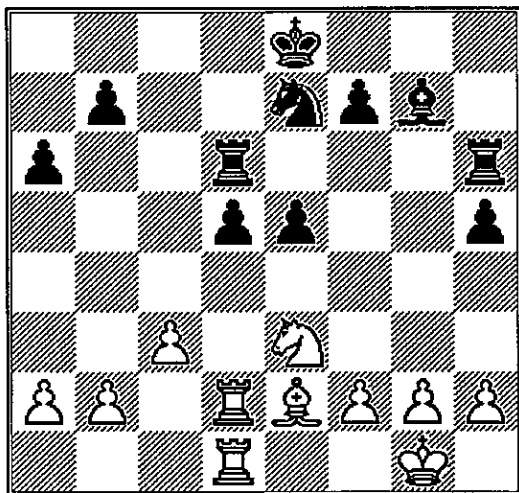
24...Dc6

Purtroppo il Nero non può giocare la mossa ideale 24...Thd6 perché perderebbe il pedone h5 (attaccato dall'Ae2).

25.Cc2 Tdd6 26.Td2 Dd7 27.Tfd1

Il Nero ha tralasciato la possibilità di spingere il pedone d5 in d4 e il Bianco ne ha approfittato per raddoppiare le Torri sulla colonna "d" esercitando così un'azione ancora più efficace contro il pedone d5 del Nero, obiettivo d'attacco del Bianco.

27...Tb6 28.Da3 Dd6 29.Dxd6
Tbxd6 30.Ce3



Il Nero aveva cambiato le Donne per alleggerire la posizione, ma non ha risolto il suo problema principale: la difesa del pedone d5 che, ora, è attaccato tre volte (Td1, Td2, e Ce3) e difeso due volte (Td6 e Ce3), non c'è purtroppo la possibilità di difenderlo una terza volta e dovrà cedere il pedone.

30...Rd7 31.Cxd5 Cxd5 32.Txd5

La strategia del Bianco è risultata vincente.

32...h4 33.Ag4+ Re7 34.Txd6
Txd6 35.Txd6 Rxd6 36.Ac8

Il Bianco ha cambiato tutte le Torri per entrare in un finale con un pedone in più, ma c'è l'ostacolo degli Alfieri di colore contrario per cui, l'Alfiere del Bianco potrà attaccare i pedoni neri su casa bianca e l'Alfiere camposcuro del Nero potrà attaccare i pedoni bianchi su casa nera che però non potranno essere difesi dall'Alfiere bianco.

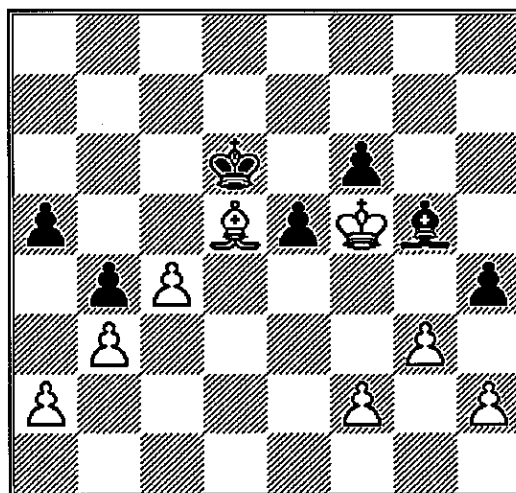
36...Rc7 37.Af5 b5

Nel caso di finali di Alfieri, in generale, si cerca di mettere i pedoni sulle case dello stesso colore del proprio colore in modo che l'Alfiere avversario sia impossibilitato ad attaccarli. Ora, per es. si poteva giocare 37...b6 ponendo il pedone su casa scura.

38.Rf1 Ah6 39.Re2 a5 40.Rd3
Rd6 41.b3 Rc5 42.Ah7 Ag5 43.g3
f6 44.Ag6 Rd5 45.Ae8 Rc5
46.Ad7 b4

Il Nero è riuscito a mettere i suoi pedoni su casa scura, così l'Alfiere campochiaro del Bianco non potrà minacciarli, quindi la strada della vittoria, per il Bianco, è ancora lunga.

47.c4 Rd6 48.Af5 Rc5 49.Ah7
Rd6 50.Re4 Rc5 51.Ag8 Rd6
52.Af7 Rc5 53.Ad5 Rd6



54.Rf5! Rc5 55.Rg4!

Il Bianco ha trovato un ottimo piano: costringere il Nero a cambiare il suo pedone "h" con quello "g" del Bianco, così da avere, dopo il cambio, il pedone "h" libero di avanzare.

55...hxg3 56.fxg3 Rd6 57.Rf5!
1-0

Ancora una mossa forte e decisiva, si minaccia h2-h4. Il Nero, allora, dovrebbe giocare 57...Re7 per sostenere il pedone f6, (che risulterebbe indifeso dopo che l'Alfiere nero si è allontanato), seguirebbe 58.h4 Ae3 59.Rg6! seguito dall'avanzata del pedone "h" che si può fermare solo con il sacrificio dell'Alfiere nero.

45) BOKROS - GARDARRSON
Difesa Olandese

1.d4 f5 2.g3 Cf6 3.Ag2 e6 4.c4
Ae7 5.Cf3 d5 6.0-0 c6 7.b3 0-0
8.Ab2 Ad7 9.Ce5 Ae8

L'Alfiere si sposta lasciando la casa d7 al Cavallo e per portarsi in h5 dove può svolgere un ruolo più attivo, nella casa d7 era chiuso dai suoi pedoni.

10.Cd2 Ah5 11.Cdf3 Ce4

Il Cavallo nero in questa casa è molto forte.

12.Cd3

L'intenzione del Bianco è di portare questo Cavallo in f4, attaccando l'Alfiere in h5 ed il pedone in e6.

12...Rh8

Una mossa interessante poteva essere 12...g5 per impedire Cf4.

13.Cf4 Af7 14.Ce5 De8 15.h4

Per impedire che il Nero giochi g7-g5 e cacci il Cavallo bianco.

15...Cd7 16.cxd5 exd5 17.Axe4

Pur privandosi dell'Alfiere il Bianco fa bene ad eliminare il forte Ce4.

17...fxe4 18.e3 Cf6 19.Dc1

L'idea del Bianco è molto buona: poiché l'Alfiere camposcuro in b2 non ha molto gioco, soprattutto perchè ostacolato dai suoi pedoni posti su casa del suo stesso colore (cioè scura), il Bianco tenta di scambiarlo con quello dell'avversario giocando alla prossima Aa3.

19...Ch5 20.Aa3

Coerente, conveniva però, prima di questa mossa, giocare 20.Cxh5 in modo da impedire che il Nero doppiasse i pedoni del Bianco con 20...Cxf4.

20...Cxf4 21.exf4 Ah5 22.Axe7 Dxe7

Dopo il cambio degli Alfieri camposcuro, il Cavallo bianco si dimostrerà più forte dell'Alfiere nero, poichè quest'ultimo non ha la possibilità di attaccare i pedoni del Bianco che sono su casa scura.

23.De3 De6 24.Rh2 Tae8 25.Tac1 Tf6 26.Rg1 Ag4 27.b4 a6 28.Tc3 h5 29.a4 Rh7 30.Tb1

Il Bianco ha individuato il piano giusto: attaccare con tutti i pezzi sull'ala di Donna, quindi spingere il pedone in b5 per aprire una colonna alle Torri e poter penetrare nel campo dell'avversario.

30...Tc8 31.Dc1 Af5 32.Tbb3 Tff8 33.Tc5 Tfd8 34.Tbc3 De8 35.Rg2 g6 36.Rf1?!

Una scelta discutibile, il Bianco decide di portare anche il Re sull'ala di Donna, ma il Re si trovava più al sicuro dov'era.

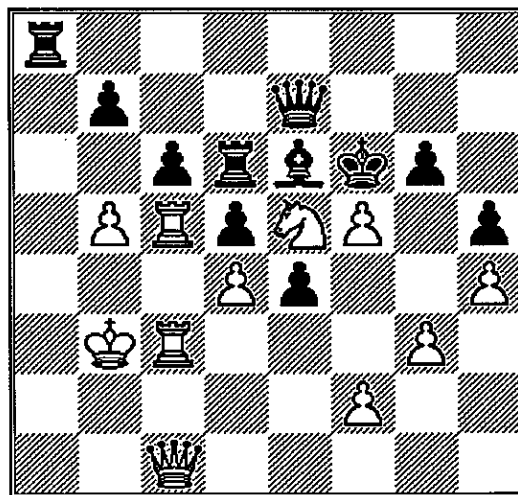
36...Rg7 37.Re1 Rf6 38.Rd2 Ae6 39.Rc2 Af5

Si può notare la difficoltà dell'Alfiere del Nero di minacciare qualcosa: i pedoni e i pezzi bianchi sono tutti su casa nera!

40.Rb3 Ae6 41.Ra3 Td6 42.Rb3 De7 43.b5!

Finalmente il Bianco dopo aver messo i suoi pezzi nelle posizioni ideali, spinge il suo pedone "b" per creare una breccia nella posizione del Nero.

43...axb5 44.axb5 Ta8



45. f5?

Apparentemente un'idea brillante, infatti dopo 45...exf5 segue 46.Dg5+ guadagnando la Donna nera! Ma il Nero poteva giocare 45...Axf5! e dopo 46.Dg5+ Re6 era senza più problemi; invece, forse suggestionato da questa mossa, gioca:

45...Rg7?

Perdendo l'Alfiere.

46.fxe6 Txe6 47.Txd5!

Ora tutto diventa più facile, il Nero non può prendere la Torre, con 47...cxd5 perchè seguirebbe 48.Tc7! con guadagno della Donna nera. Il Nero sacrifica, allora, anche la Torre sul Cavallo, ma con questo svantaggio di materiale non potrà resistere a lungo.

47...Txe5 48.Txe5 Df7+ 49.d5 Dxf2 50.Dc2 Dd4 51.Txe4 Dxd5+ 52.Tcc4 Rg8 53.Rc3 cxb5 54.Tcd4 Tc8+ 55.Rd3 Df7 56.Tf4 De6 57.Tfe4 Df7 58.Re2 Ta8 59.Rd2 Td8 60.Da2 1-0

46) WASSER - de JOODE
Apertura Sokolski

1.b4 e5 2.Ab2 d6 3.e3 Ae6 4.c4 Cf6 5.Cf3 g6 6.Cc3 Ag7 7.Ae2 0-0 8.0-0 Dd7 9.d4 exd4 10.exd4 d5 11.Ce5 De7 12.c5 c6 13.Te1 Cfd7 14.f4 Cxe5 15.fxe5

f6 16.Ag4 fxe5 17.dxe5 Cd7
 18.Ca4 Axc4 19.Dxc4 Cxe5
 20.Dg3 Tf5 21.Axe5 Txe5
 22.Txe5 Dxe5 23.Dxe5 Axe5
 24.Tb1 Tf8 25.Td1 Tf4 26.a3
 Ad4+ 27.Rh1 Rf7 28.h3 Re6
 29.Tb1 Rf5 30.Cb2 Axb2 31.Txb2
 Re4 32.Te2+ Rd3 33.Te7 d4
 34.Txb7 Rc2 35.b5 d3 36.bxc6
 d2 37.c7 d1D+ 38.Rh2 Dd7
 39.Txa7 Tc4 0-1

47) CARMICHAEL - GARDNER
 Apertura Reti

1.g3 e5 2.Ag2 d5 3.d3 c6 4.Cf3
 Ad6 5.0-0 Ag4 6.Cbd2 Cd7 7.e4
 Cgf6 8.De1 0-0 9.a3 a5 10.c3
 Te8 11.De3 Ac5 12.d4 exd4
 13.cxd4 Cxe4 14.dxc5 Cxg3
 15.Dg5 Dxc5 16.Cxc5 Cxf1
 17.Rxf1 Cxc5 18.Cdf3 Cb3
 19.Ta2 Cxc1 20.Ta1 Cb3 21.Td1
 a4 22.Td3 Ta5 23.Cd4 Tc5
 24.Cxb3 Ae2+ 0-1

48) SONDERO - ZANDONELLA
 Difesa Siciliana

1.e4 c5 2.Cf3 Cc6 3.Cc3 a6
 4.d4 cxd4 5.Cxd4 Cxd4 6.Dxd4
 e6 7.Ae2

Il Bianco ha già sviluppato tre pezzi: il Cavallo (in c3), l'Alfiere (in e2), e la Donna (in d4), il Nero ancora nessuno, da ciò si desume che il Nero è in svantaggio in questa fase dell'apertura.

7...h6 8.0-0 Cf6 9.e5!

Con questa spinta di pedone, il Bianco costringe il Nero a muovere ancora una volta il Cavallo e a portarlo in una casa laterale (h7) dove ha poco gioco (è bene ricordare che i pezzi esercitano una funzione efficace quanto più si trovano al centro della scacchiera).

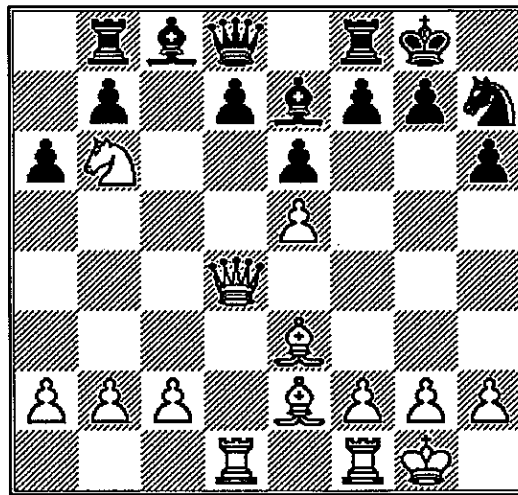
9...Ch7 10.Ae3

Il Bianco poteva anche sfruttare subito la debolezza della casa d6, giocando 10.Ce4 seguita da Ce4-d6.

10...Ae7 11.Ca4

Con l'idea di proseguire con Cb6 e attaccare la Torre in a8. Il Bianco poteva anche cercare di impedire al Nero di arroccare, giocando per es.: 11.Dg4 perché se 11...0-0 allora 12.Axh6!

11...0-0 12.Cb6 Tb8 13.Tad1!



Ottimo! Con la mossa precedente, il Cavallo non solo minacciava la Torre nera, ma anche il pedone in d7, difeso dall'Ac8 e dalla Dd8; approfittando della colonna aperta, il Bianco piazza quindi la sua Torre in d1, dopodiché il pedone in d7 deve cadere (anche se il Nero lo spingesse, seguirebbe e5xd6 sempre con guadagno del pedone).

13...Dc7

Cercando di rifarsi con il pedone bianco in e5, ma ...

14.Cxc8!

Sarebbe stato un grosso errore 14.Cxd7 perchè avrebbe seguito 14...Td8! inchiodando il Cavallo che andrebbe perduto.

14...Tbxc8 15.Dxd7 Ac5

La Donna nera non poteva prendere il pedone in e5 perché la Donna bianca avrebbe catturato l'Alfiere in e7 indifeso.

16.Dxc7 Txc7 17.Ad2

Il Bianco è così in vantaggio di un pedone che può essergli sufficiente per vincere, specialmente se riesce ad arrivare in un finale con pochi pezzi; però qui, e alla successiva mossa, il Bianco non è preciso perché piazza i suoi Alfieri sulla colonna "d" ostacolando l'azione della Torre, era preferibile: 17.Axc5 e dopo 17...Txc5 18.c3.

17...Ae7 18.Ad3?! b5 19.Aa5
 Tcc8 20.c3 f6

Il Nero non può stare con le mani in mano e cerca di aprire la colonna "f" per far giocare le Torri su questa colonna, potrebbe prendere di mira f2 se riuscisse a piazzare anche l'Alfiere in c5 o il Cavallo in g4.

21.exf6

Il Bianco cambiando in f6, ottiene l'apertura della colonna "e" sulla quale c'è il pedone debole nero in e6 che può essere un obiettivo d'attacco.

21...Txf6 22.Ab6!

Altrimenti il Nero gioca Ac5 senza che l'Alfiere bianco lo possa minacciare.

22...Ac5 23.Axc5

Questo cambio degli Alfieri poteva realizzarsi già alla 17ª mossa.

23...Txc5 24.Axh7+ Rxh7 25.Td6

La Torre bianca sfrutta il controllo della colonna "d" per penetrare nella difesa dell'avversario e attaccare i pedoni neri.

25...a5 26.Te1

Poteva essere considerata anche 26.Tfd1 raddoppiando le Torri sulla colonna "d".

26...e5 27.Td7

Poiché al Bianco conviene cambiare il maggior numero di pezzi, a questo punto, avrei scambiato la Torre con 27.Txf6 e dopo 27...gxf6 28.Td1 riprendendo il controllo della colonna aperta.

27...b4!

Una mossa molto incisiva che risolve i problemi del Nero, se riesce ad aprire la colonna "c", potrà giocare Tc2 attaccando i pedoni f2 (anche con l'altra Torre) e b2.

28.Td3

Il Bianco non vuole permettere l'apertura della colonna, dopo 28.cxb4 axb4 la minaccia del Nero di giocare Tc2, come detta, è molto forte.

28...Tfc6!

Attaccando ancora il pedone c3, per cui il Bianco è di fronte ad un bivio: o gioca 29.cxb4 aprendo la colonna "c", o difende ancora con 29.Tc1 rendendo però la Torre piuttosto passiva; sceglie quest'ultima soluzione.

29.Tc1 Tc4 30.Rf1 g5 31.Re2 Rg6

I due Re, a questo punto, entrano nel vivo della lotta per sostenere i propri pezzi.

32.Rd2 Tf4

E' grande la facilità della Torre di passare da un lato all'altro della scacchiera; adesso è sul lato di

Re per attaccare i pedoni bianchi da questa parte.

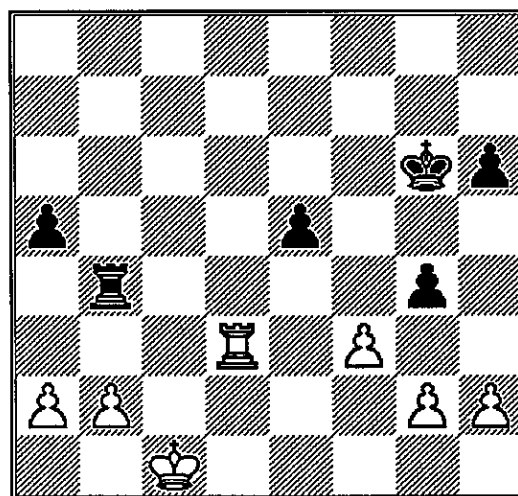
33.f3 g4!

Zandonella sta giocando molto bene questa fase della partita, perché minaccia continuamente i pedoni dell'avversario e di penetrare con le sue Torri; ora per es. se 34.fxc4 segue 34...Tf2+!

34.cxb4

Approfittando dell'assenza dell'altra Torre nera, per cambiare una Torre sulla colonna "c" e alleggerire così la pressione del Nero.

34...Txc1 35.Rxc1



35...Txb4?

Era meglio riprendere con il pedone "a" per mantenere la Torre sulla colonna "f".

36.Td6+ Rg5 37.Te6?

Con 37.Td5! il Bianco avrebbe attaccato contemporaneamente il pedone a5 e e5 del Nero e conquistando uno dei due avrebbe avuto la possibilità di vincere il finale di questa partita.

37...gxf3 38.gxf3 Tb5 39.b3 h5 40.Te8 Rh4

Per andare ad attaccare il pedone bianco in h2.

41.Th8

Ma il Bianco glielo impedisce.

41...Tb4 42.Rd2 a4! 43.Re3

Il Bianco abbandona al loro destino i pedoni dell'ala di Donna, d'altra parte 43.Rc3 sarebbe seguito 43...Tf3, per andare ad attaccare il pedone e5 nero.

43...axb3 44.axb3 Txb3+ 45.Re4
Tb2 46.Rxe5 Txh2 47.Tg8 Rh3
48.f4 h4 49.Re4 Tf2 50.f5 Rh2
51.Tf8 h3 52.Re3 Rg1 53.f6 h2
½-½

Può seguire 54.Tg8+ Rf1 55.Th8 Txf6 56.Txh2
con parità.

49) SCHOCH - CARRILLO
Caro Kan

1.e4 c6 2.d4 d5 3.e5 Af5 4.Ad3
Axd3 5.Dxd3 e6 6.Ae3 Ce7 7.Cd2
Cd7 8.Ce2 Cf5 9.0-0-0 Ae7
10.f4 h5 11.h3 h4 12.Af2 Da5
13.Rb1 0-0-0 14.Cf1 Rb8 15.Ce3
Cxe3 16.Dxe3 g6 17.Cg1 Tc8
18.Cf3 Dd8 19.Tc1 Cb6 20.De1
Cc4 21.Ra1 b5 22.Cd2 Cb6
23.Cb3 Ca4 24.Tb1 Db6 25.Dd2
c5 26.dxc5 Axc5 27.Cxc5 Cxc5
28.Thd1 Dc6 29.Axc5 Dxc5 30.c3
Tc6 31.De1 Dc4 32.Td4 Dc5
33.Tbd1 Db6 34.a3 Tc4 35.Ra2
Db7 36.T1d3 De7 37.b3 Txd4
38.Txd4 Tc8 39.Rb2 Tc6 40.a4
a6 41.Tb4 Dc5 42.Dd2 Rb7 43.f5
gxf5 44.Txh4 bxa4 45.Txa4 Dg1
46.Tf4 Tc7 47.Df2 Dh1 48.Tb4+
Rc8 49.Dg3 Rd7 50.Dg7 1-0

50) HAUTASAARI - BURNETT
Partita dei tre Cavalli

1.e4 e5 2.Cf3 Cc6 3.Cc3 d6
4.b3 Cf6 5.d4 a6 6.d5 Ca7 7.h3
h6 8.Ad3 Ae7 9.Ca4 b5 10.Cc3
0-0 11.Ce2 c6 12.c4 cxd5
13.cxd5 Ch7 14.Cg3 Ad7 15.Ae3
Cg5 16.b4 Cc8 17.Tc1 Cb6
18.Ch4 Cxe4 19.Cxe4 Axb4
20.Cxd6 Ae7 21.Axh6 Axd6
22.Dh5 f5 23.Dg6 Axb4+ 24.Rf1
Df6 25.Dxf6 Txf6 26.Ag5 Tff8
27.Ac2 Tac8 28.Ab3 Txc1+
29.Axc1 Tc8 30.Re2 f4 31.g3 g5
32.gxf4 exf4 33.h4 Ag4+ 34.f3
Te8+ 35.Rf2 Ac5+ 36.Rf1 Axf3
37.d6+ Rf8 38.Th3 Ae2+ 39.Rg2
g4 40.Tc3 f3+ 41.Rg3 Axd6+
42.Af4 Axf4+ 43.Rxf4 f2 1-0

6° TURNO 10 LUGLIO

51) SALOV - SCHMID
Apertura Inglese

1.c4 e6 2.Cf3 Cf6 3.g3 b6
4.Ag2 Ab7 5.0-0 Ae7 6.b3 d5
7.Ab2 0-0 8.e3 Cbd7 9.De2 dxc4
10.bxc4 c5 11.d3 Dc7 12.Cc3
Tad8 13.e4 Cg4

Questo Cavallo sta iniziando una lunga manovra
(Cg4-e5-c6-d4) per giungere alla casa d4. Questi
tragitti, per occupare la casa migliore, sono tipici
del pezzo del Cavallo che ha la facoltà di saltare
i pezzi.

14.Ce1 Cge5 15.f4 Cc6 16.Cf3

Il Bianco si accorge delle intenzioni del Nero e
riporta il Cavallo in f3 per controllare la casa d4.

16...f6

L'idea del Nero è di spingere in e5 fissando la
casa d4, e impedendo che il pedone in d3 del
Bianco possa essere spinto in d4; ma, come
vedremo, questo piano ha i suoi lati negativi
perché si indebolisce la casa d5 che il Bianco
può sfruttare per portarvi un pezzo.

17.Ah3 e5 18.Ae6+ Rh8 19.Cd5!

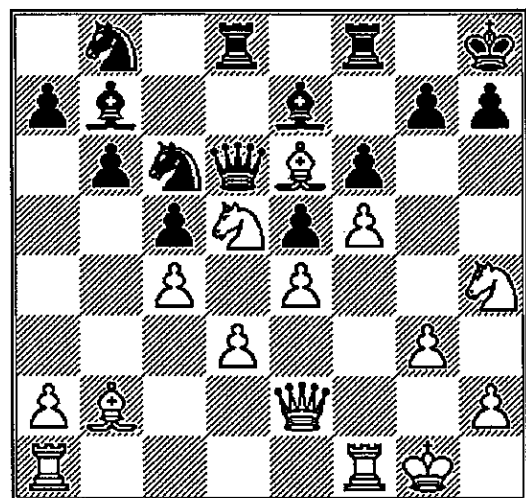
Rispetto alla casa d4, in cui se si insidia un
Cavallo nero viene cambiato con il Cf3 del
Bianco, nella casa d5 il Cavallo bianco non può
essere cambiato, almeno per il momento, perché
non è attaccato da nessun pezzo avversario.

19...Dd6 20.f5 Cdb8

Il Nero potrebbe giocare Cb8-a6-c7 per
attaccare, ed eliminare, il forte Cd5, ma non ne
avrà il tempo.

21.Ch4!!

Una mossa stupenda e vi invito a scoprire le
minacce della mossa di Cavallo.



Il Bianco minaccia: 22.Cg6+! e dopo 22...hxg6
(forzata) 23.fxg6! Dxe6 24.Dh5+! Rg8 25.Dh7
matto. Per cui il Nero deve prendere urgenti
provvedimenti.

21...g5

1.c4 e5 2.Cc3 Cc6 3.Cf3 Cf6
4.0,5g3 Ab4 5.Ag2 0-0 6.0-0
Te8

La Torre si è piazzata sulla colonna "e" per sostenere la spinta del pedone e5 in e4 attaccando il Cf3.

7.Cd5 e4 8.Cxb4 exf3

Il Nero calcola male questi cambi e perderà un pedone; a questo punto era meglio giocare 8...Cxb4.

9.Cxc6 dxc6 10.Axf3 Dd4!

Quando si è in svantaggio di materiale occorre cercare l'iniziativa del gioco; con questa mossa, la Donna, che attacca il pedone c4, occupa una forte casa centrale.

11.d3 Ah3 12.Te1 Tad8

Il Nero ha messo rapidamente in gioco i suoi pezzi.

13.Tb1

Il Bianco, invece, non ha altrettanta facilità a sviluppare tutti i suoi pezzi; per muovere l'Alfiere, la Torre deve difendere il pedone b2, che sarebbe indifeso se spostasse subito l'Alfiere da c1.

13...Cg4

Minacciando scacco matto in due mosse (14...Dxf2+ 15.Rh1 Dxb2#).

14.e3

Il Bianco preferisce ridare il pedone per impedire le minacce del Nero.

14...Dxd3 15.Dxd3 Txd3 16.Ae2
Td6 17.b3 Ce5 18.Aa3 Td2
19.Tb2 Td7 20.Td1 Ted8 21.Txd7
Txd7

Quando una Torre arriva in 2^a traversa, per il Nero, (in 7^a per il Bianco), ha una forza enorme, per cui in questo caso, la Torre nera non doveva ritirarsi da d2 ma essere sostenuta dall'altra Torre, con 21...Ted8, per rimanere in questa casa.

22.f3 Ae6 23.Tc2

La Torre bianca, rispetto a quella nera, non può agire su una colonna aperta e la sua forza è quindi ridotta.

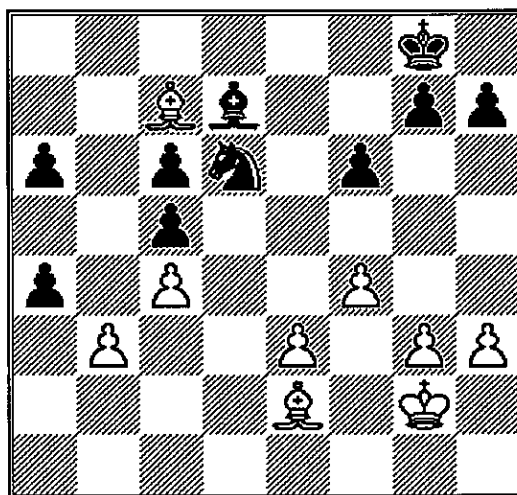
23...f6 24.Ab4 Cd3 25.Ac3 c5
26.a4 b6 27.Rg2 a6 28.Td2

Finalmente anche la Torre bianca è riuscita ad occupare la colonna "d".

28...Cc1 29.Txd7 Axd7 30.Ad1

Difendendo il pedone b3 che era attaccato dal Cc1. La posizione è pari.

30...c6 31.Ad2 Cd3 32.Ae2 Ce5
33.h3 b5 34.f4 Cf7 35.Aa5 Cd6
36.Ac7



36...bxa4??

Il Nero si lascia catturare il Cd6 credendo di poter arrivare con il pedone "a" fino alla promozione a Donna.

37.Axd6 a3 38.Axc5 a2 39.Ad4

Così il pedone nero non può giungere in a1 senza essere catturato da questo Alfiere, la partita è quindi persa per il Nero a causa dello svantaggio materiale.

39...c5 40.Aa1 Af5 41.Ad1 Rf7
42.g4 Ae4+ 43.Rf2

Il Re bianco si dirige verso il pedone nero in a2 per catturarlo.

43...Re6 44.Re1 h5 45.Re2 h4
1-0

54) GARDNER - de JOODE
Gambetto Lettone

1.e4 e5 2.Cf3 f5 3.Cxe5 Df6
4.d4 d6 5.Cc4 fxe4 6.Ae2 Dd8
7.0-0 Cf6 8.Ag5 Ae7 9.Ce3 c6
10.c4 Ae6 11.Cc3 d5 12.Db3 Db6
13.Dxb6 axb6 14.cxd5 cxd5
15.Axf6 Axf6 16.Cexd5 Ad8
17.Ac4 Cc6 18.Tad1 Axd5
19.Axd5 Af6 20.Cxe4 1-0

55) PESHEV - BOKROS
Difesa Siciliana

1.e4 c5 2.Cc3 d6 3.Cf3 e6 4.d3
Cc6 5.g3 g6 6.Ag2 Ag7 7.0-0
Cge7 8.Ch4 Cd4 9.f4 0-0 10.Ce2
Tb8 11.c3 Cxe2+ 12.Dxe2 b5
13.Cf3 b4 14.c4 a5 15.Tb1 Cc6
16.Ae3 Cd4 17.Axd4 cxd4 18.b3
Ab7 19.Cd2 Dc7 20.Tbc1 f5
21.exf5 exf5 22.De6+ Rh8
23.Axb7 Txb7 24.Tce1 Dc6
25.De2 Tbb8 26.Df3 Dxf3
27.Cxf3 Tfe8 28.Rf2 Af6 29.Cd2
Rg8 30.Cf3 Rf7 31.Txe8 Txe8
32.Ta1 Te3 33.Td1 h6 34.h4 Re8
35.Ce1 Rd7 36.Cc2 Te8 37.Ta1
d5 38.Tb1 dxc4 39.bxc4 Tb8
40.Re2 Rc6 41.Rd2 Rc5 42.Te1
Rd6 43.Tb1 Rc5 44.Ca3 Te8
45.Cc2 Tb8 46.Te1 Rd6 47.Tg1
Tb7 48.g4 fxg4 49.Txg4 Tg7
50.Tg1 Rc5 51.Th1 a4 52.Tb1
Tb7 53.Tg1 Tg7 54.Te1 Te7
55.Tb1 Tb7 56.Th1 b3 57.axb3
axb3 58.Ca3 Ta7 59.Cb1 Ta2+
60.Rc1 Tf2 61.Cd2 Rb4 62.c5
Ad8 63.Ce4 Tg2 64.Rb1 Ac7
65.Tf1 Th2 66.Cf6 Ra3 67.Cd5
Aa5 68.Tc1 Tb2+ 0-1

56) GARDARRSON - WASSER $\frac{1}{2}$ - $\frac{1}{2}$

57) CARMICHAEL - SCHOCH
Apertura Bird

1.f4 d5 2.d4 Af5 3.e3 Cf6
4.Ad3 e6 5.Axf5 exf5 6.Cf3
Cbd7 7.0-0 Ae7 8.Ce5 Ce4 9.Cd2
Cdf6 10.Cxe4 Cxe4 11.c3 c6
12.Ad2 Ad6 13.Tc1 De7 14.a3 0-
0 15.c4 dxc4 16.Cxc4 Tfe8
17.Cxd6 Dxd6 18.Te1 Cf6 19.Db3
Dd7 20.Tc2 Te4 21.Ac1 Tae8
22.Tce2 Cd5 23.Dd3 T8e6 24.g3
a6 25.Rf2 f6 26.Tc2 g5 27.Ad2
De8 28.Tcc1 Te7 29.Db3 h6
30.Tc2 Rh7 31.Tcc1 Dh5 32.Rg2
Tg7 33.Dd1 De8 34.Rf3 Tge7
35.Db3 Dh5+ 36.Rg2 Df7 37.Rf3
Rh8 38.Dd3 De8 39.Rf2 Dh5
40.Rg2 De8 41.Rf2 Dh5 42.h3
Rh7 43.Df1 De8 44.Dd3 Rh8
45.Tb1 Tg7 46.Tg1 Dg6 47.b4
De8 48.Tbc1 Tge7 49.Tge1 Dd7
50.Tc4 Rg7 51.Tcc1 Rg6 52.Tcd1
Te8 53.Ac1 Cb6 54.Db3 Cd5
55.Dd3 T4e7 56.g4 Te5 57.Ad2
0-1

58) CHAUVENET - CARRILLO
Difesa Siciliana

1.e4 c5 2.Cf3 d6 3.d4 cxd4
4.Cxd4 Cf6 5.Cc3 a6 6.Ac4 e6
7.Ad3 Cc6 8.Ae3 Dc7 9.0-0 Ae7
10.Cxc6 bxc6 11.f3 0-0 12.Ce2
Tb8 13.b3 d5 14.exd5 cxd5
15.c4 Ac5 16.Axc5 Dxc5+ 17.Rh1
Ab7 18.Tc1 Tfd8 19.Dc2 dxc4
20.Axc4 De3 21.Tcd1 Db6 22.Cc3
Ad5 23.Axd5 Cxd5 24.Cxd5 exd5
25.Td3 Tbc8 26.Dd2 Dc5 27.Td1
Tc7 28.Td4 $\frac{1}{2}$ - $\frac{1}{2}$

59) BURNETT - ZANDONELLA
Partita Spagnola

1.e4 e5 2.Cf3 Cc6 3.Ab5 d6
4.c3 Ad7 5.d4 exd4 6.cxd4 Ae7
7.Cc3 h6 8.0-0 a6 9.Aa4 Ca7
10.e5 c6 11.Te1 d5 12.a3 b5
13.Ac2 Ag4 14.h3 Ae6 15.Ce2 c5
16.Cf4 Dd7 17.Ch2 c4 18.Ae3 g6
19.Cxe6 Dxe6 20.f4 Ah4 21.Tf1
f5 22.Ad2 Cc6 23.Cf3 Ad8
24.Ac3 Ta7 25.De2 Tg7 26.Tad1
Cf6 27.Cd2 Ch5 28.Df2 0-0
29.Tde1 a5 30.b3 b4 31.axb4
axb4 32.Aa1 c3 33.Cb1 Ab6
34.Td1 Ta8 35.Axc3 bxc3
36.Cxc3 Rh7 37.Rh2 Tf7 38.Ce2
Ta2 39.Cg1 Cb4 40.Td2 Cxc2
41.Txc2 Axd4 42.De2 Txc2
43.Dxc2 Axg1+ 44.Rxg1 g5
45.fxg5 hxg5 46.Dc3 Cf4 47.Te1
Db6+ 48.Rh2 Df2 49.Tg1 Dxg1+
50.Rxg1 Ce2+ 51.Rf2 Cxc3 0-1

60) HAUTASAARI - SONDERSO
Difesa Siciliana

1.e4 c5 2.d4 cxd4 3.Dxd4 Cc6
4.Dd1 Cf6 5.Cc3 e6 6.a3 a6
7.Cf3 Dc7 8.b4 Cxb4 9.axb4
Axb4 10.Ad2 Axc3 11.Ta3 Axd2+
12.Cxd2 d5 13.Ad3 Dd6 14.Tb3
dxe4 15.Cxe4 Cxe4 16.Axe4
Dxd1+ 17.Rxd1 Tb8 18.Ac6+ Re7
19.Re2 b5 20.c4 Ad7 21.Axd7
Rxd7 22.Td1+ Re7 23.Tdb1 Tb6
24.cxb5 Thb8 25.Ta1 Txb5
26.Txb5 axb5 27.Tb1 Tb7 28.Rd3
Rd6 29.Rc3 Rc5 30.Rb3 Td7
31.Tc1+ Rb6 32.Tc3 e5 33.Te3
f6 34.Te2 Td3+ 35.Rc2 Td4
36.Te3 Rc5 37.Rc3 Tf4 38.f3
Tc4+ 39.Rb3 b4 40.Td3 Td4
41.Te3 Td2 42.Te4 Td3+ 43.Rc2
Td4 44.Te2 Rc4 45.Te3 Rd5
46.g4 g6 47.Te4 Tc4+ 48.Rb3
Tc3+ 49.Rxb4 Txf3 50.Te2 0-1

61) HOFFMAN - SALOV
Difesa Est-Indiana

1.Cf3 Cf6 2.d4 g6 3.c4 d6
4.Cc3 Cbd7 5.e4 e5 6.Ae3 Ag7
7.Ae2 0-0 8.0-0 a5 9.a3 c6
10.Dc2 Cg4 11.Ag5 f6 12.Ah4
Ch6 13.Tad1 De7 14.Ca4 Cf7
15.d5 c5 16.Ce1 h5 17.f3 Cg5
18.Rh1 Ah6 19.Cd3 Dg7 20.Cc3
De7 21.Cb5 Tf7 22.Tb1 Cf8
23.Cf2 Cgh7 24.Cd1 Ag5 25.Af2
f5 26.exf5 gxf5 27.Cdc3 Cg6
28.Tbe1 Cf4 29.Ad3 Df6 30.Ag1
Tg7 31.Cd1 h4 32.Ce3 Cxd3
33.Dxd3 Ad7 34.Cc7 Tc8 35.Cb5
Cf8 36.b3 Cg6 37.Dc3 b6 38.Ta1
Cf4 39.Ta2 Ch5 0-1

62) MOSSIN - GARDNER
Difesa Siciliana

1.e4 c5 2.Cf3 d6 3.d4 Cf6
4.Cc3 cxd4 5.Cxd4 a6 6.f4 e5
7.Cf3 Cbd7 8.a4 Ae7 9.Ad3 0-0
10.0-0 b6

Abbiamo ottenuto una posizione tipica di questa apertura; questa mossa serve a far giocare l'Alfiere c8 in b7.

11.De1

La Donna bianca può così portarsi sull'ala di Re (per es. andando in g3 o h4), che è la parte della scacchiera dove il Bianco intende attaccare.

11...Ab7 12.Rh1 Dc7

Il Nero ha portato la Donna in c7, per sgombrare l'ultima traversa e collegare le due Torri.

13.fxe5 dxe5 14.Ag5 Tfe8

Il Nero qui poteva giocare 14...Cc5 per attaccare il pedone e4 e soprattutto l'Ad3 bianco, e poi, poteva proseguire occupando la colonna "d" con una Torre.

15.Ch4!

Il Cavallo bianco si porta all'attacco, destinazione la casa f5 non controllata dal Nero.

15...g6

Per impedire Cf5, ma il Bianco gioca ugualmente questa mossa:

16.Cf5?

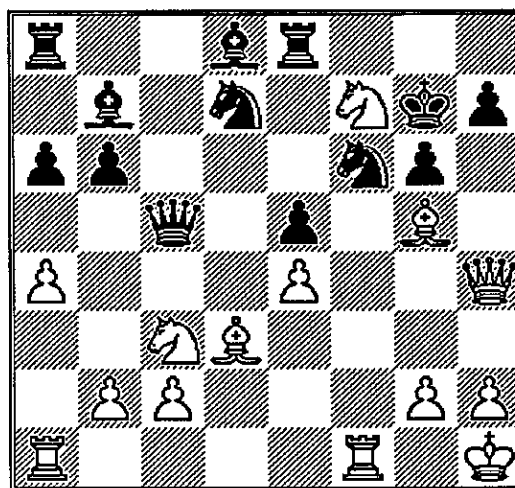
E' un sacrificio di Cavallo prematuro e piuttosto dubbio, non vedo come il Bianco potesse trarre un vantaggio se il Nero l'avesse accettato con 16...gxf5; l'attacco del Bianco andava preparato portando altri pezzi sull'ala di Re. Invece il Nero non si fida e gioca:

16...Ad8? 17.Ch6+ Rg7 18.Dh4!

Così il Bianco ne ha approfittato per portare in attacco il suo pezzo più forte e, a questo punto, il Nero deve giocare con attenzione.

18...Dc5

Il Nero doveva difendere il punto f7, per es. con 18...Tf8, per evitare la prossima forte mossa del Bianco.



19.Cxf7!

Un'ottima mossa; adesso sì che il sacrificio di Cavallo serve a qualcosa poiché il Bianco riuscirà a smantellare l'arrocco del Nero riducendo il Re avversario esposto ai suoi attacchi.

19...Rxf7 20.Dxh7+ Re6

Unica mossa, perché se 20...Rf8 allora 21.Ah6 matto.

21.Dxg6 Rd6

Il Re nero si dirige verso l'ala di Donna per cercare protezione, si rivelerà una giusta decisione.

22.Axf6 Axf6 23.Txf6+

Il Bianco, pur di non dare tregua al Re avversario, è disposto a sacrificare la qualità (la Torre per il Cavallo).

23...Cxf6 24.Dxf6+ Rc7 25.Td1

Con l'evidente intenzione di far giocare la Torre lungo la colonna "d", dopo aver spostato l'Alfiere da d3.

25...Tad8

Così l'altra Torre del Nero entra in gioco e contrasta il controllo della colonna "d" alla Torre bianca.

26.Te1?

Non ha senso mettere la Torre su questa colonna che è chiusa; tanto valeva giocare 26.Tf1 occupando una colonna aperta.

26...Rb8

Il piano di difesa del Nero è realizzato, ed il Re è giunto nell'ala di Donna dove sono minori le possibilità del Bianco di attaccarlo.

27.h3 Tf8 28.Dg7 Tg8 29.Df7
Tdf8

Adesso con le due Torri nere che occupano le colonne "g" e "f", è il momento del Nero di contrattaccare.

30.Dc4 Df2!

Minacciando Dxc2 matto.

31.Tg1 Tg7

L'intenzione è di raddoppiare le Torri sulla colonna "g", per continuare ad attaccare il punto g2, però era meglio giocare 31...Tg5 come vedremo ora.

32.De6

La Donna minaccia di catturare il pedone e5 nero con scacco al Re. Se la Torre fosse stata in g5, il Nero si sarebbe ritrovato con il pedone e5 già difeso.

32...Dd4 33.Cd5!

Una forte mossa che permette di minacciare Cxb6 e, alla Donna di giocare Dd6+, attaccando contemporaneamente il Re, in b8, e la Torre, in f8, guadagnando quest'ultima.

33...Axd5?

Era meglio giocare 33...Ra7 evitando che la Donna nera potesse dare scacco in d6; ora il Bianco guadagna la Torre per il Cavallo.

34.Dd6+ Rb7 35.Dxf8 Tf7 36.Dd6
Ac6 37.Axa6+!

Guadagnando anche un pedone, dopodiché il vantaggio in pedoni (6 contro 2) diventa decisivo.

37...Rxa6 38.Dxc6 Tf8 39.a5!
1-0 Se 39...Rxa5 40.Ta1 matto.

63) BOKROS - HADORN
Difesa Francese

1.e4 e6 2.d4 d5 3.Cc3 Ab4

Con questa mossa il Nero minaccia di guadagnare il pedone e4, con d5xe4, dopo aver eliminato il suo difensore Cc3.

4.e5 c5

Una mossa caratteristica della "francese", con la spinta del pedone "c", il Nero cerca di attaccare il centro di pedoni del Bianco, in particolare il pedone d4.

5.a3 Axc3+ 6.bxc3

Solito discorso: bisognerà vedere se sarà più importante per il Bianco aver eliminato il forte Alfiere camposcuro nero, oppure per il Nero la possibilità di sfruttare i pedoni doppiati e deboli bianchi.

6...Ce7 7.Cf3 Cbc6 8.a4

Questa mossa è giocata per liberare la casa a3 destinata ad essere occupata dall'Alfiere c1.

8...Da5!

Il Nero, con la Donna, comincia ad attaccare i pedoni doppiati del Bianco, in particolare il pedone c3.

9.Ad2 Ad7 10.Ab5 h6 11.0-0
0-0-0

Poiché il Bianco ha arroccato corto ed il Nero ha arroccato lungo è da prevedere una partita violenta in cui, il Bianco attaccherà sull'ala di Donna il Re nero, il Nero invece porterà il suo attacco sull'ala di Re.

12.Te1 c4

Con questa spinta di pedone il Nero evita che sia il Bianco a spingere in c4 e ad aprire il gioco sull'ala di Donna.

13.Ac1

Per portare l'Alfiere in a3 e occupare la diagonale a3-f8 su cui l'Alfiere ha più gioco.

13...g5

Era rischioso per la Donna nera prendere il pedone bianco in c3, con 13...Dxc3, perchè poteva seguire 14.Aa3 minacciando a5 e Te3, e la Donna avrebbe dovuto districarsi, per evitare di essere catturata, perdendo molti tempi a vantaggio del Bianco che ne avrebbe approfittato per rendere il suo attacco ancora più forte. Invece, con la spinta del pedone "g", il Nero dichiara di volersi dedicare a realizzare un contrattacco sul Re bianco.

14.Aa3 Tdg8

Il Nero prepara le Torri sulle colonne "g" e "h" prevedendo che, una delle due, debba aprirsi.

15.Axc6 Cxc6 16.Dd2 Cb8

Scoprendo l'azione dell'Ad7 che può attaccare il pedone bianco in a4, ma se il Nero catturasse questo pedone, permetterebbe al Bianco di aprire la colonna "a" per poi utilizzarla minacciosamente contro il Re nero; in generale, mai concedere l'apertura di una colonna all'avversario nel settore della scacchiera dove si trova il nostro Re. Perciò era più utile continuare a giocare sull'ala di Re con 14...g4 in modo che il Cavallo bianco, attaccato, non potendo andare in d2, ma solo in h4, fosse costretto ad occupare una casa laterale con la conseguenza di giocare molto poco.

17.Ae7!

L'Alfiere camposcuro ha trovato un'ottima collocazione, all'interno della difesa del Nero.

17...Ac6

Il Nero non prende con l'Alfiere in a4, dopo 17...Axa4 potrebbe seguire 18.Teb1 con l'idea Tb4 ed il pedone in meno è compensato dalla grande attività dei pezzi bianchi, però nemmeno prosegue il suo attacco contro il Re bianco.

18.Teb1

Il Bianco, non avendo problemi difensivi, sta organizzando al meglio il suo attacco sul lato di Donna; la Torre bianca può occupare la colonna "b", che si era aperta dopo le prime mosse di gioco e che ora sembra essere più importante della debolezza dei pedoni "c" doppiati.

18...Cd7 19.Ab4 Dd8 20.a5

Non è comunque facile trovare una breccia nella solida posizione del Nero.

20...a6 21.Dc1

Anche la Donna bianca si appresta ad entrare in gioco sull'ala di Donna.

21...g4

Finalmente il Nero contrattacca dall'altro lato.

22.Ce1 f6!

E' anche importante attaccare il centro di pedoni del Bianco, ora il pedone e5 è attaccato due volte (dal pedone f6 e dal Cavallo d7) e difeso una volta (dal pedone d4).

23.Ad6 fxe5 24.dxe5 Dg5!?

Avrei preferito giocare 24...Dh4 e se 25.g3 allora 25...Dh3 seguita dall'avanzata del pedone "h" nero per aprire la colonna "h" alla Torre e minacciare scacco matto al Re bianco.

25.Dxg5 Txg5

L'obiettivo del Nero è il pedone e5, ora attaccato due volte (dal Cd7 e dalla Tg5) e difeso una volta (dall'Ad6). C'è una sola difesa per il Bianco:

26.f4 Tf5?!

Il Nero aveva l'opportunità di aprire la colonna "g" e soprattutto la colonna "f", giocando 26...gxf3 e dopo 27.Cxf3 Tf5 seguito dal raddoppio sulla colonna "f".

27.g3 h5

Tentando allora di aprire la colonna "h", avanzando in h4 il proprio pedone, per le Torri, ma il Bianco blocca subito questo piano.

28.Cg2! Cf8 29.Ch4 Tf7 30.Tf1

Il piano del Bianco si ribalta, non potendo sfondare sul lato di Donna, la sua azione tende ora a realizzare la spinta f4-f5 che gli permetterebbe di ottenere un pedone libero e passato.

30...Ad7

Il Nero si oppone a tale piano, portando l'Alfiere in d7 ad intensificare il controllo sulla casa f5.

31.Tab1 Ac6?!

Non è coerente con la mossa precedente, rimuovendo l'Alfiere si perde il necessario controllo della casa f5; era migliore giocare 31...Tg8 seguita da Cg6 in moda da attaccare il Ch4.

32.f5

Il Bianco non si lascia sfuggire l'occasione di spingere questo pedone.

32...exf5 33.Cxf5

Così il Bianco ha ottenuto il pedone "e" passato che, avanzato, potrebbe essere molto minaccioso per il Nero.

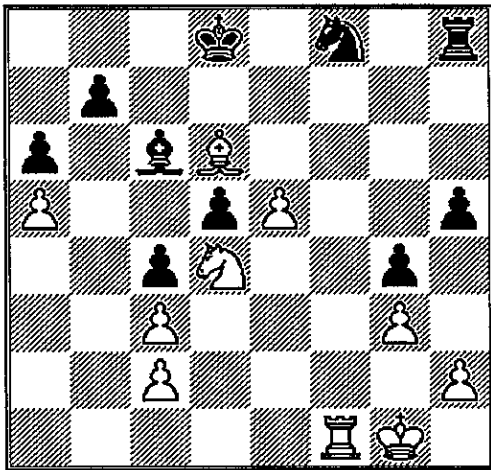
33...Rd8

Per impedire anche Ce7+ con guadagno del pedone d5, da parte del Bianco.

34.Cd4!

Adesso il Bianco si prepara a sostenere l'avanzata del pedone bianco in e6.

34...Txf1+ 35.Txf1



Il Bianco ha ottenuto anche il dominio della colonna "f"; i suoi vantaggi cominciano ad essere tali e tanti, da potergli permettere di vincere.

35...Re8

Per impedire che la Torre bianca entri in settima traversa, con Tf7, sulla quale diventerebbe fortissima, ma solo per una mossa.

36.e6! Cg6 37.Tf7! Cf8 38.Tc7!

Minacciando Tc8 matto!

38...Cxe6 39.Cxe6 1-0

64) SCHMID - PINILLA
Parita Catalana

1.Cf3 d5 2.d4 Cf6 3.c4 e6 4.g3
c6 5.Ag2 Cbd7 6.0-0 Ae7 7.Cc3
0-0 8.b3 Da5 9.Dc2 dxc4
10.bxc4 Cb6 11.Cd2 Td8 12.e3
Dh5 13.a4 a5 14.Tb1 Ab4

15.Cce4 Cxe4 16.Axe4 c5
17.dxc5 Dxc5 18.Axh7+ Rh8
19.Ae4 Ad7 20.Ta1 Axa4 21.Txa4
Cxa4 22.Dxa4 Axd2 23.Ab2 Axe3
24.Db3 Ad4 25.Aa3 De5 26.Axb7
Tab8 27.Df3 Rg8 28.Ae4 Ac5
29.Ac1 f5 30.Ac2 Tb6 31.Af4
Db2 32.Ac7 Dxc2 33.Axd8 Ta6
34.Dh5 De4 35.De8+ Af8 36.Db5
Da8 37.Td1 a4 38.Ac7 a3 39.Db8
a2 40.Dxa8 Txa8 41.Ae5 Ac5
42.Rf1 g5 43.h3 Ta4 44.Ta1 Rf7
45.Re2 Txc4 46.Rd3 Te4 47.f4
gxf4 48.gxf4 Ae3 49.Txa2 Axf4
50.Ta7+ Rg6 51.Axf4 Txf4
52.Re3 Th4 0-1

65) de JOODE - CHAUVENET
Difesa Pirc

1.e4 g6 2.d4 d6 3.Cc3 Ag7
4.Ae3 Cf6 5.Ad3 0-0 6.Dd2 Cg4
7.Cge2 Cxe3 8.Dxe3 c6 9.0-0-0
b5 10.f4 Db6 11.e5 f5 ½-½

66) WASSER - SONDERO ½ - ½

67) ZANDONELLA - PESHEV
Difesa Scandinava

1.e4 d5 2.exd5 Dxd5 3.Cc3 Da5
4.d4 Cf6 5.Ad2 Db6 6.Ac1 Ag4
7.Dd3 e6 8.Db5+ c6 9.Dxb6 axb6
10.a3 Af5 11.Ad3 Axd3 12.cxd3
b5 13.b4 Axb4 14.Ab2 Ae7
15.Ce4 Cd5 16.Ce2 Cd7 17.0-0
0-0 18.C4c3 C7b6 19.Cxd5 Cxd5
20.f4 Ta7 21.Cc3 Cxc3 22.Axc3
Tfa8 23.Ab2 Axa3 24.Axa3 Txa3
25.Tfd1 g6 26.g4 T8a4 27.Tf1
Txd4 28.Rg2 c5 29.h4 b4 30.h5
c4 31.h6 Rf8 32.f5 gxf5
33.gxf5 exf5 34.Txf5 Tdxd3
35.Taf1 Td7 36.Tc5 c3 37.Tc8+
Re7 38.Te1+ Rf6 39.Tc4 Ta2+
40.Rf3 Td3+ 41.Re4 Tg3 42.Rd5
Td2+ 43.Rc5 b3 44.Rb4 c2
45.Ra3 Td1 46.Tf4+ Rg6 0-1

68) CARRILLO - CARMICHAEL
Difesa Olandese

1.d4 f5 2.Cf3 g6 3.Af4 d6 4.e3
Cf6 5.Ad3 Ag7 6.Cbd2 Ch5 7.De2
0-0 8.Ag5 d5 9.Ce5 Dd6 10.f4
Cf6 11.0-0-0 Cbd7 12.h3 Ce4
13.Axe4 fxe4 14.g4 e6 15.Rb1
c5 16.Ah4 c4 17.c3 b5 18.Ae1
a5 19.Cf1 Cb6 20.h4 Axe5
21.dxe5 De7 22.g5 Ad7 23.h5
Ae8 24.Cg3 b4 25.hxg6 hxg6
26.Dh2 Dg7 27.Dh3 Rf7 28.cxb4
axb4 29.Axb4 Tg8 30.f5 gxf5

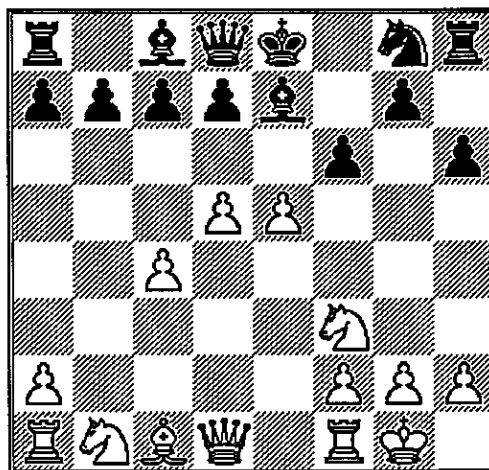
31.Cxf5 Dg6 32.Ch6+ Rg7
33.Cxg8 1-0

che il Cavallo nero, relegato in a5, non ha più case di fuga e potrebbe essere catturato.

69) BURNETT - GARDARRSON
Apertura Inglese

1.c4 e5 2.g3 Cf6 3.Cc3 d6
4.Ag2 c6 5.d4 Ae7 6.e3 0-0
7.Cge2 Ag4 8.0-0 Dc8 9.a3 Ah3
10.b4 Axc4 11.Rxc4 De6 12.c5
a5 13.Ad2 axb4 14.axb4 Cbd7
15.Ta4 b5 16.Ta1 dxc5 17.dxc5
Dc4 18.Dc2 g6 19.e4 Tfc8
20.Tfc1 Txa1 21.Txa1 Dxb4
22.Cd5 Dxc5 23.Cxe7+ Dxe7
24.Ta7 Rg7 25.Cc1 De6 26.f3 c5
27.Cd3 Db6 28.Da2 c4 29.f4
cxd3 30.fxe5 Cxe5 31.Ta6 Dd4
0-1

10...Cxc4 11.bxc4



11...f6?

Era facile per il Nero cadere nell'errore, in questa brutta posizione in cui i suoi pezzi si ostacolano a vicenda (per es. il Cavallo g8 non può andare in e7 perchè in questa casa c'è l'Alfiere), e l'Alfiere in c8 non ha gioco perchè chiuso dai suoi pedoni (per questo la mossa migliore poteva essere 11...d6); oltre a ciò il Re è ancora costretto a rimanere al centro e, dopo l'ultima mossa giocata, sarà presto attaccato, perchè il Bianco potrà sfruttare l'apertura della colonna "e" (con e5xf6) e della diagonale h5-e8.

70) SCHOCH - HAUTASAARI
Partita Italiana

1.e4 e5 2.Cf3 Cc6 3.Ac4 h6

Questa mossa, un pò prematura, serve per impedire al Bianco di giocare Cf3-g5 (dopo d2-d3 e minacciare il fatidico punto f7).

4.0-0 Ac5 5.c3

Il Bianco si prepara ad effettuare la spinta d2-d4 per ottenere due risultati: occupare il centro con i suoi pedoni ed allontanare il fastidioso Alfiere nero.

5...Cf6

Era migliore sviluppare il Cavallo g8 in e7, poichè, come vedremo, in f6 verrà presto attaccato dai pedoni bianchi.

6.d4! exd4 7.cxd4 Ae7

Un pò meglio sarebbe stato 7...Ab6, per lasciare agire l'Alfiere sulla diagonale a7-h2. Ora il Bianco dimostrerà la forza dei due pedoni centrali che potranno avanzare incontrastati e, attaccando i pezzi avversari, costringerli a ritirarsi.

8.e5 Cg8

Se questo Cavallo fosse andato in e7, alla 5ª mossa, non sarebbe ora costretto a rispostarsi. Comunque, male per male, era preferibile mandare il Cavallo in h7 per potere arroccare.

9.d5 Ca5 10.b3

Era, invece, forte 10.Ad3, mantenendo in campo l'Alfiere campochiaro e minacciando b2-b4 così

12.Ch4!

Approfittando subito della mossa precedente del Nero per minacciare Dd1-h5+.

12...h5 13.Cg6

Questo Cavallo nella casa g6 è molto forte, inoltre costringe la Torre nera a spostarsi peggiorando ancora di più la posizione del Nero.

13...Th7 14.Dd3!

La minaccia è Cxe7! con la scoperta della Donna bianca che attacca la Torre in h7.

14...fxe5 15.Cxe5 Af6

Il Nero non poteva ritirare la Torre in h8 perchè dopo 15...Th8 seguiva 16.Dg6+ Rf8 17.Df7 matto!

16.Dg6+! Re7

Non 16...Rf8?? per 17. Df7 scacco matto.

17.Te1!

Piazzando la Torre sulla colonna "e" aperta, il Bianco si prepara a minacciare il Re avversario anche con questo pezzo; è chiaro che il Re nero così scoperto corre seri pericoli.

17...Axe5 18.Txe5+ Rf8 19.Dxh7

Con il guadagno della Torre, la vittoria è solo questione di tempo.

19...d6 20.Te2 Cf6 21.Dh8+ Cg8
22.Dxh5 Cf6 23.Dh8+ Cg8 24.Ab2

Minacciando Dxc7 matto.

24...Dg5 25.h4 Dh6 26.Te8+
Rxe8 27.Dxg8+ Rd7 28.Ca3 b6
29.Df7+ Rd8 30.Axg7 1-0 Alla
prossima mossa sarebbe seguito Af6 scacco
matto.

8° TURNO 14 LUGLIO

71) SALOV - SCHOCH
Difesa Siciliana

1.e4 c5 2.Cf3 Cc6 3.d4 cxd4
4.Cxd4 a6 5.Cc3 d6 6.Ac4 e6
7.Ae3 Cf6 8.De2 g6 9.0-0-0 Ag7
10.Cxc6 bxc6 11.Ac5 0-0
12.Axd6 Ad7 13.Axf8 Rxf8
14.Rb1 Da5 15.Ab3 c5 16.e5 Cd5
17.Cxd5 exd5 18.Axd5 Tb8
19.Axf7 Db4 20.Ab3 Ae6 21.Dxa6
Tb6 22.Da8+ 1-0

72) BOKROS - MOSSIN
Difesa Siciliana

1.e4 c5 2.Cf3 d6 3.d4 Cf6
4.Cc3 cxd4 5.Cxd4 g6 6.Ag5 Ag7
7.Ab5+ Ad7 8.De2 0-0 9.0-0-0
a6 10.Axd7 Cbx7 11.h4 Da5
12.Cb3 Dc7 13.Rb1 Tac8 14.Th3
Dc4 15.Dxc4 Txc4 16.Ca5 Tc7
17.Axf6 Cxf6 18.Cd5 Cxd5
19.exd5 Tfc8 20.c3 h5 21.Thd3
Af6 22.g3 Tc5 23.Cb3 Tb5
24.Rc2 a5 25.Cd2 Ag7 26.f4 f5
27.Te1 Af6 28.Td1 Tbc5 29.Cb3
Tc4 30.Cd2 T4c7 31.a4 b5
32.Ta1 Tb8 33.Ta2 b4 34.c4
Tbc8 35.b3 Tc5 36.Cf3 Rf7
37.Rd1 T8c7 38.Te2 Td7 39.Ce5+
Axe5 40.fxe5 Td8 41.Tde3 Tc7
42.Rd2 g5 43.exd6 Txd6 44.Te6
Tcd7 45.Re1 Td8 46.Txe7+ Rf6
47.T2e6+ Txe6+ 48.Txe6+ Rf7
49.hxg5 Tg8 1-0

73) GARDNER - HOFFMAN
Difesa Siciliana

1.e4 c5 2.d4 cxd4 3.c3 dxc3
4.Cxc3

Il Bianco ha giocato un gambetto, cioè ha sacrificato un pedone per accelerare lo sviluppo dei suoi pezzi e cercare di sfruttare il ritardo di quello dell'avversario, però se il Nero riuscirà a mantenere il vantaggio del pedone avrà migliori possibilità di vincere la partita.

4...Cc6 5.Cf3 e6 6.Ac4 Dc7
7.0-0 a6 8.De2 Cge7 9.Td1 d6
10.Af4

Il Bianco sfrutta l'azione della Torre lungo la colonna "d", per minacciare con l'Alfiere il pedone in d6, ora attaccato due volte (dalla Td1 e dall' Af4) e difeso una sola volta (dalla Dc7). Per difenderlo il Nero ha solo una mossa: 10...Ce5 Il Cavallo interferisce con l'azione dell' Af4 e impedisce la cattura del pedone in d6.

11.Axe5 dxe5 12.Tac1

Il Bianco ha, intanto, ottenuto uno scopo: quello di indebolire i pedoni neri e, piazzando anche l'altra Torre sulla colonna aperta "c", di esercitare una forte pressione, con le sue Torri, lungo le colonne centrali "c" e "d".

12...Db6?

Il timore di avere la Donna sulla stessa colonna della Torre bianca, induce il Nero a spostarla, ma non era necessario; era migliore 12...Cc6 difendendo con il Cavallo il pedone in e5 e liberando l'Alfiere in f8.

13.b4?

Era corretto giocare 13.Cxe5, riprendendo il pedone di svantaggio e rimanendo con un'ottima posizione.

13...Cc6

Molto meglio questa mossa, che permette di difendere anche il pedone e5, piuttosto che giocare 13...Dxb4 a cui può seguire 14.Cxe5.

14.b5 axb5 15.Axb5

Era più forte la ripresa in b5 con il Cavallo, 15.Cxb5 avrebbe minacciato Cd6+.

15...Aa3 16.Tc2 0-0 17.Cb1.

Il Bianco continua ad avere l'iniziativa: ora minaccia di prendere il Cc6 con l'Ab5, e, quindi, di catturare il pedone in e5 con il Cf3; per cui il

Nero, con la prossima mossa, difende preventivamente il pedone e5 con la Donna:

17...Dc7 18.Td3

Attaccando l'Alfiere in a3, due volte (con la Td3 e il Cb1).

18...Ae7 19.a4 Da5

Il Nero pensa di rinunciare al pedone e5 per prendere il pedone a4; per es.: se ora seguisse 20.Axc6 bxc6 21.Cxe5 allora il Nero giocherebbe 21...Dxa4, d'altra parte se il Bianco non prendesse il Cc6, il Nero potrebbe giocare Cb4 con il doppio di Cavallo alle due Torri bianche.

20.Tc1

Il Bianco invece di prendere il Cc6, preferisce neutralizzare la minaccia del Nero con Cb4, perciò sposta la Torre da c2.

20...f6

Sostenendo il pedone in e5 con il pedone "f", il Nero risolve definitivamente la difesa di questo pedone.

21.Cbd2

Con l'idea di giocare Cc4.

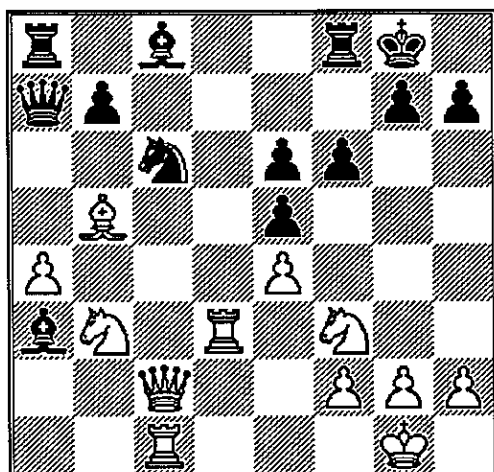
21...Da7 22.Cb3

Ora su 22.Cc4 il Nero aveva previsto di giocare 22...Cd4!, (il senso della precedente mossa del Nero, era infatti quello di controllare la casa d4), ottenendo un forte Cavallo, per questo il Bianco decide di controllare ulteriormente la casa d4.

22...Ab4 23.Dc2

Per giocare Cc3-b5, e poi con Dc2-c4, prendere di mira il pedone nero in e6, ma...

23...Aa3!



Non solo attaccando la Torre in a1 con l'Alfiere, ma minacciando pure Cb4, con il doppio di Cavallo a Torre e Donna. Il Bianco è costretto a perdere la qualità.

24.Dc4 Axc1 25.Dxc1 Cd4!

Pur cedendo un pedone con i prossimi cambi, il Nero ha giocato questa mossa per risolvere il problema dello sviluppo dell'Alfiere campochiaro ancora fermo in c8 e, come vedremo, la sua analisi risulterà giusta.

26.Cfxd4 exd4 27.Txd4 e5!
28.Dc4+ Rh8 29.Td6 Ag4

Così l'Alfiere campochiaro è messo finalmente in gioco dopodichè, avendo collegato le due Torri, il Nero può contrastare al Bianco il controllo delle colonne centrali.

30.h3 Ah5 31.g4 Af7 32.Dd3
Axb3 33.Dxb3 Tfd8

Ecco che il Nero può piazzare la Torre nera su una colonna centrale aperta dove svolge l'azione più efficace.

34.Te6 Dc5 35.Df3 Td6

L'intenzione del Nero è di cambiare le Torri per dimostrare, poi, la superiorità della Torre restante sull'Alfiere avversario.

36.Df5 Tad8 37.h4

Il Bianco tenta un disperato attacco contro il Re avversario lanciando in avanti i propri pedoni, ma le forze a disposizione, (fra poco solo la Donna e i pedoni), non sono sufficienti e rimarrà soltanto con molte case indebolite sull'ala di Re.

37...Txe6 38.Dxe6 Dd6 39.Df5
b6 40.Rg2 g6 41.Df3 Rg7 42.Dc3
Dc5 43.Db3

Il Bianco non vuole cambiare le Donne per rimanere con il pezzo più forte sulla scacchiera e avere più possibilità di salvezza, però ora la Donna e la Torre nera minacceranno da vicino il Re bianco.

43...Td2

La minaccia è Dxf2+ e matto a seguire.

44.Df3 Dc2 45.De3 Td4 46.Rf3
Dd1+ 0-1

Dopo 47.Rg2 (non 47.Rg3? per 47...Td3 con guadagno della Donna bianca), segue 47...Dxg4+ e crolla tutta l'ala di Re del Bianco come è facile vedere.

74) PINILLA - HADORN
Difesa Est-Indiana

1.d4 Cf6 2.c4 g6 3.Cc3 Ag7 4.e4
d6 5.Ae2 0-0 6.Cf3 e5 7.0-0 Cc6
8.d5 Ce7 9.Ce1 Ce8 10.f4 f5
11.fxe5 Axe5 12.Cf3 Ag7 13.Ag5
fxe4 14.Cd2 Af6 15.Cdxe4 Axc5
16.Txf8+ Rxf8 17.Cxc5 Cf5 18.Dd2
De7 19.Tf1 Rg8 20.Ad3 Ceg7
21.Te1 Df8 22.Cb5 Dd8 23.Axf5
Axf5 24.Cd4 Dd7 25.Cge6 Te8
26.Cxc7 Txe1+ 27.Dxe1 Rxc7
28.Dc3 Rg8 29.De3 Df7 30.Dg5 De8
31.Cf3 Rg7 32.Dd2 De4 $\frac{1}{2}$ - $\frac{1}{2}$

75) PESHEV - GARDARRSON
Difesa Siciliana

1.e4 c5 2.Cf3 Cc6 3.g3 d6
4.Ag2 g6 5.Cc3 Ag7 6.0-0 Cf6
7.d3 Ag4 8.Ce2 Dd7 9.c3 0-0
10.Rh1 Ah3 11.Axh3 Dxh3 12.Cg5
Dd7 13.f4 e6 14.Rg2 h6 15.Cf3
Rh7 16.h3 Cg8 17.g4 f5 18.Cg3
Cge7 19.De2 Tae8 20.Ad2 b5
21.Tae1 a6 22.Ch4 Af6 23.g5
Ag7 24.exf5 Cxf5 25.Dg4 h5
26.Cxh5 Cxh4+ 27.Dxh4 gxh5
28.Dxh5+ Rg8 29.g6 Ah8 30.f5
0-1

76) WASSER - SCHMID
Apertura Sokolski

1.b4

Questa mossa è contraria ai principi di una buona apertura che consigliano di cominciare la partita con la spinta di uno dei pedoni centrali (1.e4 o 1.d4), chi utilizza queste mosse "strane" cerca di sorprendere l'avversario uscendo fuori dagli schemi comuni, però con una diligente condotta di gioco non si devono temere.

1...e5 2.Ab2 Axb4 3.Axe5 Cf6
4.Cf3 0-0

Il Nero ha già arroccato il Re, mentre il Bianco deve utilizzare ancora alcune mosse prima di arroccare il suo.

5.e3 d5 6.Ae2 c6 7.c3Ae7 8.Dc2
Cbd7 9.d4 Te8 10.Cbd2 Cf8
11.h3 Ad6

Giocata per scambiare questo Alfiere con quello dell'avversario, piuttosto forte nella casa e5.

12.Ad3 Axe5 13.Cxe5 C6d7

Ora occorre eliminare il Cavallo bianco, che è subentrato all'Alfiere, nella casa e5.

14.Cdf3

Il Bianco, da parte sua, vuole sostenere il Cavallo in e5 con l'altro Cavallo, ma riuscirà a mantenere un suo pezzo in questa casa?

14...Cxe5 15.Cxe5 f6

Così si impedisce definitivamente ad un pezzo bianco di occupare la casa e5; il Cavallo deve ritirarsi.

16.Cf3 Ae6 17.Ch4 Dd7 18.g4

Il Bianco tralascia di arroccare per attaccare con i pedoni dell'ala di Re l'arrocchetto avversario; è una strategia rischiosa e occorre valutarla con obiettività perchè questa scelta può ritorcersi contro, se il Re bianco che rimane al centro può essere attaccato dai pezzi avversari.

18...b6

Per giocare la spinta c6-c5 attaccando il centro del Bianco e cercando, poi, di aprire una colonna, (con c5xd4), da utilizzare per minacciare il Re bianco.

19.g5 fxg5 20.Cf3

Attaccando il pedone g5; il Nero non può permettere la presa di questo pedone e deve difenderlo:

20...De7 21.Tg1 h6 22.Ce5 c5

Il Nero approfitta di una pausa dell'attacco del Bianco, per proseguire il suo piano; in generale, è valida questa regola: se l'avversario attacca su un lato della scacchiera, la migliore risposta è quella di reagire al centro, quando ciò è possibile.

23.h4 g4

Oppure 23...gxh4; il Bianco otterrà l'apertura della colonna "g" per la Torre, ma non riuscirà a creare minacce concrete contro il Re nero e per il numero insufficiente di pezzi in attacco e per la solida difesa del Nero.

24.Cxc7 Axc7 25.Txc7 cxd4!

Coerente al suo piano, il Nero apre una colonna da mettere a disposizione delle sue Torri e minaccia il Re bianco che, essendo rimasto al centro, è più scoperto e quindi più vulnerabile.

26.cxd4

Non si può prendere in d4 con il pedone e3.

26...Tac8! 27.Db3 De6

Attaccando la Torre bianca in g4.

28.Tf4 Tc7 29.Rd2 Tf7 30.Txf7
Dxf7

Da questo punto in poi, sarà il Bianco ad essere costretto a difendersi dalle minacce del Nero; ora non è possibile 31.Re2 (per difendere il pedone f2 attaccato dalla Df7), a causa di 31...Dh5+ guadagnando il pedone in h4, per cui il Bianco deve giocare:

31.Tf1 Rh8 32.f4 De7

Adesso il Nero minaccia Dxe3+.

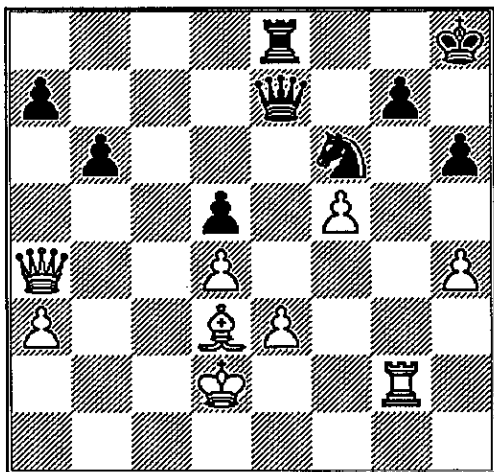
33.Tf3 Td8 34.Th3 Dd7

Attaccando la Torre in h3.

35.f5 Ch7

E' il momento di far entrare nel vivo del gioco anche il Cavallo, che prima in f8 aveva solo una funzione difensiva.

36.Tg3 Dd6 37.Tg2 Cf6 38.Da4
De7 39.a3



39...Te8

Minacciando ancora Dxe3; il Nero è in attesa che il Bianco si scopra per penetrare nella sua posizione.

40.Tg3 Tc8 41.Da6 Dc7

Con l'idea di proseguire con Dc1+, realizzando così la penetrazione nella difesa del Bianco.

42.Re2 Te8 43.Rf2 h5

Per poter mettere il Cavallo in g4.

44.Db5 Dc3

La Donna nera è finalmente entrata nel campo dell'avversario per minacciare da vicino il Re bianco.

45.Rf3 Dd2 46.Rf4 Df2+ 0-1

Dopo 47.Tf3 segue 47...Dxh4 scacco matto.

77) SONDERO - de JOODE
Gambetto Greco

1.e4 e5 2.Cf3 f5 3.Cxe5 Df6
4.d4 d6 5.Cc4 fxe4 6.Ae2 Dd8
7.0-0 Ae7 8.Af4 Cf6 9.Ce3 0-0
10.Ae5 Ae6 11.c4 Cbd7 12.Cc3
Af7 13.Cf5 Ag6 14.Cxe7+ Dxe7
15.Cd5 Dd8 16.Db3 Tb8 17.c5
Af7 18.Ac4 c6 19.Cxf6+ Cxf6
20.Axf7+ Txf7 21.Af4 Ce8
22.Dg3 Df6 23.Axd6 Cxd6
24.Dxd6 Dxd6 25.cxd6 Td7
26.Tfe1 Txd6 27.Txe4 ½-½

78) ZANDONELLA - CARRILLO
Partita di Donna

1.d4 Cf6 2.c4 e6 3.Cc3 d5
4.e4?

Un errore di distrazione che costa il pedone; era corretto giocare 4.e3 oppure 4.Ag5.

4...dxe4 5.Ag5 Ae7 6.Cge2

Il Bianco cerca di recuperare il pedone, per questo intende giocare Ce2-g3 attaccando anche con questo Cavallo il pedone in e4; ma il Nero se ne è accorto e prende gli opportuni provvedimenti per la sua difesa.

6...b6 7.Cg3 Ab7

Così l'Alfiere in b7 può difendere ancora il pedone in e4.

8.Ae3 Cbd7 9.a3 0-0 10.b4 c5

Molto ben giocato, il Nero si oppone all'avanzata dei pedoni bianchi sul lato di Donna con la spinta del pedone "c".

11.Tb1

Con l'idea di aprire la colonna "b" e minacciare l'Ab7.

11...cxd4 12.Axd4 Tc8 13.Tb2 Aa6

Attaccando il pedone c4 che è difeso una sola volta (dall'Ae2) e minacciato due volte (dall'Aa6 e dalla Tc8).

14.b5 Ab7 15.a4

Il Bianco ha dovuto spingere il pedone "a" perchè in a3 poteva essere catturato dall'Alfiere camoscuro in e7.

15...Aa3! 16.Tb3

Certamente la Torre in b3 non fa una bella figura, soprattutto confrontandola con le Torri nere che invece si troveranno correttamente sulle colonne centrali.

16...De7 17.Ae2

Occorre affrettarsi ad arroccare.

17...Tfd8

La Torre nera va a controllare la colonna "d" aperta sulla quale si trova anche la Donna bianca.

18.Db1

Prudentemente la Donna si toglie dalla colonna "d", evitando un possibile faccia a faccia con la Torre nera, e prende di mira il pedone nero in e4, ora attaccato tre volte (dal Cc3, Cg3, Db1) e difeso due volte (dal Cf6, Ab7).

18...Ac5!

Attaccando l'Alfiere d4 indifeso; ora se il Bianco cambia l'Alfiere in c5 allora il Nero riprende con il Cavallo che può difendere ulteriormente il pedone e4, se non cambia gli Alfieri...

19.Ae3 Axe3 20.fxe3 Cc5

Il Cavallo giunge ugualmente nella casa c5, per difendere il pedone e4, attaccare la Torre b3, e consentire alla Torre nera di svolgere la massima azione lungo la colonna "d"; cosa pretendere di più da una mossa!

21.Tb2 Cd3+

Grazie al sostegno della Td8, il Cavallo può entrare nel campo nemico, l'eliminazione di questo Cavallo, da parte del Bianco, è forzata.

22.Axd3 Txd3

E' evidente la forza delle due Torri nere, (confrontatela con quella delle Torri bianche che non hanno gioco), quella in "c" attacca il

pedone c4, quella in "d" attacca il Cavallo c3 ed il pedone e3.

23.Cce2 Dc5

Entra in azione anche la Donna nera che attacca sia il pedone c4 che il pedone e3.

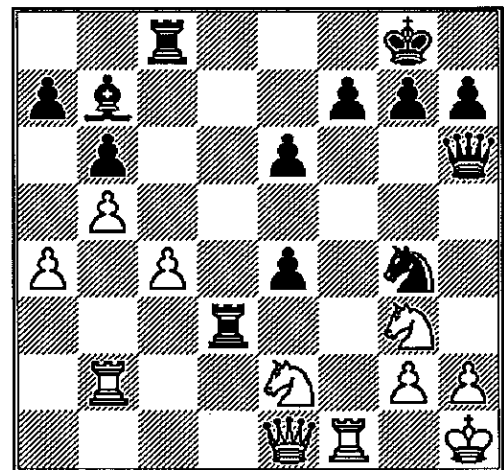
24.0-0

Se il Bianco avesse difeso il pedone c4 con 24...Tc2, sarebbe seguito 25.Dxe3 e il Re bianco non avrebbe più arroccato, mentre se avesse difeso il pedone e3 con Cf1, il Nero avrebbe risposto con 25.Cg4, riattaccando il pedone e3 con conseguenze ancora più negative per il Bianco.

24...Dxe3+ 25.Rh1 Cg4

Minacciando Cf2+.

26.De1 Dh6



Adesso la minaccia è Dxh2 scacco matto.

27.h3 e3!

Il pedone e3 permette al Cavallo in g4 di portarsi in f2; quando un pedone è così avanzato, rappresenta una mina nel campo avversario, inoltre è da tenere presente che, con la spinta del pedone "e", il Nero ha liberato la diagonale a8-h1 all'Alfiere in b7 che può così svolgere anch'esso un'azione efficace contro il Re bianco.

28.Rg1 Cf2 29.Tc2 Dg5 30.Dc1 Tcd8!

Le torri nere sulla colonna "d" aperta mostrano tutta la loro forza e bloccano l'azione dei pezzi bianchi.

31.Rh2 h5!

Tutti i pezzi del Nero sono collocati nelle posizioni ideali per esprimere la loro maggiore azione; adesso, anche il pedone "h" contribuisce all'assalto contro il Re bianco minacciando di avanzare in h4 per attaccare il Cg3 che, se si dovesse spostare, permetterebbe al Nero di giocare Dxc2 scacco matto.

32.Cf4

Occorre dare merito al Bianco che cerca in tutti i modi di difendersi questa mossa è molto brillante: se ora il Nero prendesse il Cf4 con 32...Dxf4 seguirebbe 33.Txf2! e se 33...exf2? allora 34.Dxf4 guadagnando la Donna nera, per cui al Nero converrebbe giocare 33...De5! minacciando la forte h5 - h4.

h4 33.Cgh5 Td1 34.Dxe3 Txf1
35.Txf2 Txf2 36.Dxf2 g6

Il vantaggio materiale del Nero, la qualità (cioè la Torre nera per il Cavallo bianco) e un pedone in più, si sta per incrementare perchè il Cavallo in h5, attaccato dal pedone g6, non ha case di fuga e può venire catturato. La prossima mossa del Bianco gli permette di ottenere un pedone nero per il Cavallo, ma ciò non è sufficiente per resistere.

37.Cxe6 fxe6 38.Cf6+ Rg7 39.Cg4
Td2! 40.De1 Txc2+ 0-1

Sfruttando la forza dell'Alfiere in b7, la Torre nera, dopo la mossa forzata 41.Rh1, può giocare la scoperta 41...Te2+ guadagnando la Donna bianca.

79) CHAUVENET - BURNETT
Partita di Alfiere

1.e4 e5 2.Cf3 Cc6 3.Ac4 h6
4.d4 exd4 5.Cxd4 Cxd4 6.Dxd4
d6 7.0-0 Ae6 8.Ad3 Ce7 9.Te1
Cc6 10.De3 g6 11.Ad2 Ag7
12.Ac3 Ce5 13.f4 Cxd3 14.Dxd3
0-0 15.f5 Ad7 16.Cd2 Ac6
17.Te3 De7 18.Tf1 Axc3 19.Dxc3
Tae8 20.Tff3 De5 21.fxc6 fxc6
22.Dxe5 Txe5 23.Rf2 Tfe8
24.Tc3 T8e7 25.Tfe3 g5 26.h3
Rf7 27.Tf3+ Rg6 28.Tfe3 h5
29.g3 a6 30.a3 g4 31.h4 T5e6
32.Tb3 Tf7+ 33.Re2 Tef6 34.e5
Tf2+ 35.Rd3 dxe5 36.Txe5 Td7+
0-1

80) CARMICHAEL - HAUTASAARI
Apertura Bird

1.f4 f5 2.d4 d5 3.Cf3 Cf6 4.e3
Ad7 5.Ae2 e6 6.Ce5 g6 7.c3 c6
8.0-0 Ce4 9.Cd2 Ag7 10.De1 Df6
11.Cdf3 Ah6 12.c4 dxc4 13.Axc4
b5 14.Ad3 Cd6 15.Db4 Cf7
16.Ad2 Cxe5 17.Cxe5 Af8 18.Dc3
Ad6 19.Tac1 Axe5 20.dxe5 Dd8
21.Da3 a5 22.Ab4 Db6 23.Ac5
Dd8 24.Tfd1 Rf7 25.Ae2 Te8
26.Af3 Dc7 27.Dd3 Dc8 28.Tc2
a4 29.Tcd2 Rg8 30.Dd4 Db7
31.Dc3 Ta6 32.Ad6 Tb6 33.Axb8
Dxb8 34.Txd7 Dc8 35.Dc5 Td8
36.Txd8+ 1-0

9° TURNO 15 LUGLIO

81) GARDARSSON - SALOV
Partita Inglese

1.c4 e5 2.g3 d6 3.Ag2 g6 4.Cc3
Ag7 5.e3 Cf6 6.Cge2 0-0 7.0-0
Te8 8.d3 Cc6 9.Tb1 Ae6 10.Cd5
Dc8 11.Ad2 Ce7 12.Cxf6+ Axf6
13.e4 Ag7 14.Ac3 Dd7 15.f4 c5
16.b4 b6 17.b5 Tad8 18.Dc2 f5
19.Aa1 Tf8 20.Rh1 Rh8 21.Tb3
De8 22.Cg1 g5 23.fxcg5 Dh5
24.Dd2 h6 25.gxh6 Axh6 26.De1
f4 27.Af3 Dg5 28.Tb2 Cg6
29.Tbf2 fxcg3 30.hxcg3 Tf7
31.Ac3 Th7 32.Th2 Tdd7 33.Th5
Af8 34.De2 Txc5+ 35.Axc5 Th7
36.Tf2 Ag4 37.Df1 Dxc5+ 38.Ch3
Dxc3+ 0-1

82) SCHMID - HOFFMAN
Difesa Siciliana

1.e4 c5 2.Cf3 Cc6 3.d4 cxd4
4.Cxd4 Cf6 5.Cc3 g6 6.Ae3 Ag7
7.f3 0-0 8.Dd2 d6 9.0-0-0 Ad7
10.g4 Da5 11.Rb1 Tfc8 12.h4 h5
13.Cb3 Dd8 14.Ah6 Df8 15.Axg7
Dxc7 16.gxh5 Cxh5 17.Ae2 Rf8
18.Thg1 Ae6 19.f4 Ad5 20.e5
0-1

83) PINILLA - BOKROS
Difesa Siciliana

1.e4 c5 2.Cf3 d6 3.d4 cxd4
4.Cxd4 Cf6 5.Cc3 a6 6.Ag5 e6
7.f4 Ae7 8.Df3 Dc7 9.0-0-0
Cbd7 10.g4 b5 11.Axf6 Cxf6
12.g5 Cd7 13.Tg1 b4 14.Cce2
Ab7 15.h4 Tc8 16.Td2 Cc5

17.Cg3 d5 18.e5 Ca4 19.Tgg2 g6
 20.h5 Ac5 21.Cb3 Ab6 22.Ad3
 Cc5 23.Cxc5 Dxc5 24.Tde2 a5
 25.Th2 Re7 26.Dh1 Dg1+ 27.Dxg1
 Axc1 28.Thg2 Ab6 29.Rd2 Ad4
 30.Th2 Thg8 31.hxg6 hxg6
 32.Th7 Rf8 33.Th6 Axb2 34.Axg6
 Ac3+ 35.Rd1 Txg6 36.Txg6 fxg6
 ½-½

84) SCHOCH - MOSSIN
 Difesa Est-Indiana

1.d4 Cf6 2.f3 g6 3.c4 Ag7
 4.Cc3 0-0 5.e4 d6 6.Ae3 Cbd7

Questo schema di apertura del Nero segue dei principi moderni: non occupare il centro della scacchiera con i pedoni, (come ha fatto il Bianco), ma tenerlo sotto controllo, da lontano, con i pezzi e, solo successivamente attaccare il centro avversario con le spinte di pedone.

7.Dd2

Con questa mossa il Bianco dichiara di voler arroccare lungo.

7...e5

Ecco la spinta di reazione del Nero contro il centro di pedoni del Bianco.

8.d5

Il Bianco decide di chiudere il centro, e quindi di impedire l'apertura di colonne centrali; quando si verifica questo, cioè quando il centro è chiuso, gli attacchi laterali sono pienamente giustificati.

8...Ch5

Con questa mossa, il Cavallo si sposta per permettere al Nero di spingere il pedone "f" in f5 che è una mossa caratteristica di questa difesa. La stessa idea si poteva realizzare giocando 8...Ce8.

9.0-0-0

Arroccando lungo il Bianco ha deciso di attaccare con tutte le sue forze sul lato di Re.

9...f5

Con questa spinta di pedone, che abbiamo detto è caratteristica della difesa Est Indiana, il Nero ha la possibilità di proseguire con f5-f4, guadagnando spazio sul lato di Re, oppure con f5xe4, aprendo la colonna "f" alla sua Torre, in tutti e due i casi cercando di contrastare l'azione che il Bianco eserciterà sull'ala di Re.

10.exf5

Il Bianco ha voluto impedire le intenzioni del Nero, segnalate nella nota precedente, rinunciando, però, al suo pedone centrale, e al controllo della casa e4, ma indebolendo l'arrocco nero.

10...gxf5 11.g3

Giocata per impedire che il Cavallo h5 occupi la casa f4.

11...Cc5

Liberando l'Alfiere c8 e sfidando il Bianco a cambiare l'importante Alfiere camposcuro in e3 con il suo Cavallo c5.

12.Cge2

Quindi il Bianco ha evitato di cambiare il suo Ae3 per il Cc5, anche se avrebbe ottenuto il risultato di indebolire ulteriormente la struttura dei pedoni del Nero, perchè evidentemente ritiene più importante mantenere il suo Alfiere camposcuro e contrastare quello avversario, che si trova in g7, e che potrebbe diventare minaccioso se il Nero riuscisse ad aprire la sua diagonale con la spinta e5-e4; per decidere di effettuare un cambio di pezzi, occorre valutare il loro valore e le conseguenze, nella posizione, che lo scambio comporterebbe. Con la mossa giocata, il Cavallo bianco, che non si può sviluppare nella casa ideale f3, perchè occupata da un pedone, si sposta nella casa e2, chiudendo però l'Alfiere in f1; sembra che i pezzi bianchi si intralcino fra di loro sull'ala di Re.

12...a6 13.Ag1?!

Il Bianco non sa come organizzare l'attacco sul lato di Re, l'Alfiere in g1 non ha nessun gioco, oltretutto occupa una casa che poteva essere a disposizione di una Torre (per una futura e possibile apertura della colonna "g"), era preferibile 13.Ag5 attaccando la Donna nera.

13...b5!

E' il momento del Nero di creare un'attacco sul lato di Donna dove si trova il Re avversario; con questa spinta di pedone il Nero può aprire una colonna per una sua Torre.

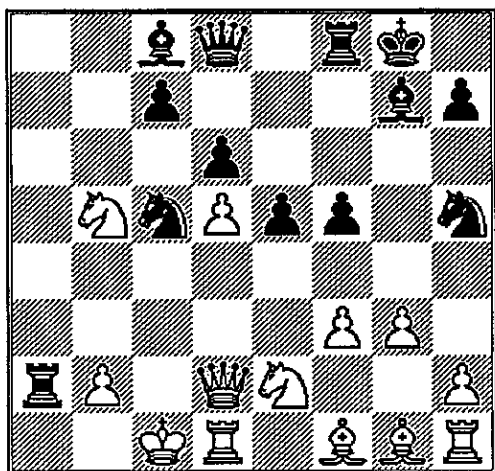
14.cxb5 axb5

Così si è aperta la colonna "a".

15.Cxb5?

Si lascia indifeso il pedone a2 permettendo alla Torre nera di penetrare nell'arrocco del Bianco. Si doveva giocare, prima, 15.Rb1 per difendere con il Re il pedone in a2.

15...Txa2



16.Axc5

Ora il Bianco è costretto a cambiare il suo Alfiere camposcuro con il Cc5, perchè, dopo la caduta del pedone a2, il Nero minacciava Cc5-b3+ con il doppio a Re e Donna bianchi.

16...Ta1+ 17.Rc2 Txd1 18.Rxd1 dxc5 19.Cec3

Il Bianco, adesso, ha il Re piuttosto scoperto, in compenso ora i suoi pezzi giocano meglio, certo l'obiettivo primario non è stato raggiunto perchè non è riuscito ad organizzare un attacco sul lato di Re, ma con il centro che si è aperto può concentrare, con più successo, la sua azione verso il centro della scacchiera.

19...Rh8 20.Ac4 Ab7 21.Re2

Il Re bianco si è spostato da d1 per andare a ripararsi nel lato di Re e per lasciare questa casa alla Torre; il piano del Bianco diventa chiaro: vuole spingere il suo pedone d5 in d6.

21...Tf7

Il Nero vuole contrastare il piano del Bianco di avanzamento del pedone d5, e decide di portare la Torre sulla colonna "d", in d7.

22.Td1 Td7 23.Dc2 Dg5

Con l'idea Dg6; il piano del Nero è, invece, quello di spingere in e4 per liberare la diagonale dell'Ag7 e per aprire ancora il centro, in modo da rendere più insicura la posizione del Re bianco.

24.Dd2 Dg6 25.Dc2 Cf6 26.Rf2

A questo punto mi sembra più logico che il Bianco giochi 26.d6.

26...e4!

Realizzando il piano.

27.fxe4 Cg4+!?

Il Nero poteva semplicemente riprendere il pedone e4 con 27...fxe4, ma ha intravisto una interessante possibilità, per cui questo Cavallo può dare un doppio in e3 a Donna e Torre bianchi.

28.Rg1 Ce3 29.exf5 Cxc2?

Così si cambiano le Donne, mentre, invece, era più conveniente mantenere sulla scacchiera la Donna nera (per es. con 26...Df7).

30.fxg6 Ce3 31.Te1! Ad4

Minacciando lo scacco di scoperta, per es. con Ce3-c2; il Nero, dopo la precedente mossa del Bianco, non poteva giocare 31...Cxc4 per la forte risposta 32.Te8+!

32.Cxd4

Giustamente l'Alfiere andava eliminato.

32...cxd4 33.Txe3?

Bastava che il Bianco spostasse l'Ac4, attaccato dal Ce3, (per es. con 33.Ab5, e dopo 33... dxc3 34.Txe3), per mantenere il suo vantaggio materiale (pezzi pari, ma 5 pedoni bianchi contro 2 neri).

33...dxe3 34.gxh7 Rxh7 35.Rg2 Tf7!

Con l'idea di proseguire con Tf2+.

36.Cd1 Axd5+ 0-1

Una mossa incredibile ma vincente, dopo 37.Axd5 segue 37...e2 ed il pedone va a promozione.

85) HADORN - GARDNER
Partita Inglese

1.Cf3 Cf6 2.c4 c5 3.Cc3 d5
4.cxd5 Cxd5 5.g3 Cc7 6.d4 cxd4
7.Cxd4 e5 8.Cb3 Dxd1+ 9.Cxd1
Ab4+ 10.Ad2 Axd2+ 11.Cxd2 0-0
12.Ag2 Cc6 13.Cc4 Te8 14.Tc1
e4 15.Cd6 Td8 16.Cxe4 Ce6
17.Cc5 Cxc5 18.Txc5 Ae6 19.Cc3
Cb4 20.0-0 Tab8 21.a3 Ca6
22.Tb5 Td7 23.Ad5 b6 24.Axe6
fxe6 25.Te5 Cc7 26.Cb5 h6

27.Tc1 Tbd8 28.Rg2 Rf7 29.Tc6
 Te7 30.Td6 Txd6 31.Cxd6+ Rf6
 32.f4 Td7 33.Ce4+ Rf7 34.Rf3
 Td1 35.Cc3 Td2 36.Cb5 Ce8
 37.Cxa7 Txb2 38.Tb5 Ta2 39.Tb3
 Cd6 40.Tc3 Cc4 41.Cb5 Cd2+
 42.Rg2 Tb2 43.Cd6+ Re7 44.Td3
 Cb1 45.Rf2 b5 46.g4 b4 47.axb4
 Txb4 48.Rg3 Ta4 49.e4 Ta3
 50.Txa3 Cxa3 51.e5 Cc2 52.Ce4
 Ce3 53.Rf3 Cd5 54.Cc5 Cc7
 55.Re4 Ce8 56.f5 Cc7 57.Cxe6
 Cxe6 58.fxe6 Rxe6 59.Rf4 Rf7
 60.Rf5 1-0

86) CARRILLO - de JOODE
 Gambetto Englund

1.d4 e5

Questo gambetto di pedone, in apertura, è piuttosto raro da vedere nelle partite a tavolino.

2.dxe5 Cc6 3.Cf3 De7

Il Nero, per recuperare il pedone è costretto a esporre subito la sua Donna e a ritardare lo sviluppo dei pezzi minori (Cavalli e Alfieri).

4.e4 Cxe5 5.Ae2 d6 6.c3?!

E' meglio sviluppare il Cavallo nella casa c3, dopo 6. Cc3 il Bianco avrebbe potuto proseguire con Cd5 attaccando la Donna nera e costringendola a rimuoversi.

6...f5 7.Cxe5 Dxe5 8.exf5 Axf5
 9.Ae3 a5?

Poichè il Nero ha intenzione di arroccare lungo, (dato che per arroccare corto dovrebbe perdere troppi tempi), allora vuole salvaguardare il pedone "a" che rimarrebbe indifeso sotto l'attacco dell'Alfiere bianco in e3, ma, invece di spingerlo nella casa a5 dove può essere attaccato, era più prudente giocare 9...a6.

10.Cd2 Cf6 11.Cf3 De7 12.0-0
 0-0-0 13.b4!

A prima vista, si può dire che l'arrocco lungo del Nero è meno sicuro dell'arrocco corto del Bianco. Il Bianco comincia subito ad avanzare i suoi pedoni del lato di Donna per aprire un varco contro il Re nero.

13...Te8 14.Te1 h6

Il Nero reagisce dall'altra parte della scacchiera e prepara la spinta in profondità dei pedoni "g2 e "h".

15.a4

Con l'intenzione di proseguire con b4-b5, ma io avrei aperto subito una colonna, in questo caso la colonna "b" dopo 15.bxa5, contro l'arrocco del Nero.

15...g5 16.b5 h5 17.c4

Il Bianco tralascia la presa del pedone nero in g5, con 17.Cxg5, per non dare la possibilità al Nero di aprire il gioco sul lato di Re e preferisce concentrare la sua azione solo sul lato di Donna.

17...Ag7

Giocandolo in g7, l'Alfiere controlla la grande diagonale a1-h8 e può minacciare la scoperta spostando il Cf6, (per es. con Cf6-g4), e attaccare la Torre bianca in a1.

18.Cd4

Il Cavallo interferisce con l'azione dell'Ag7 lungo la diagonale e si piazza in una bella casa centrale, attaccando l'Alfiere in f5.

18...Ae4

Anche il Nero preferisce, per il suo Alfiere, una casa centrale in cui il pezzo può avere maggiore efficacia.

19.b6!?

Una mossa molto interessante con cui il Bianco sacrifica il pedone "b" per indebolire l'arrocco del Nero e aprire la colonna "b", dopo 19...cxb6 il Bianco può rispondere con 20.Tb1 e poi 21.Cb5.

19...c6

Piuttosto che prendere il pedone in b6, che sicuramente dovrebbe poi restituire sotto l'attacco del Bianco, il Nero preferisce mantenere chiusa la posizione sul lato di Donna dove si trova il suo Re. Il problema per il Nero sarà, però, la difesa del pedone in a5.

20.Tc1

La Torre si piazza sulla stessa colonna in cui si trova il Re nero, questo particolare avrà una certa importanza per l'attacco del Bianco sull'arrocco del Nero.

20...Cd7 21.Dd2

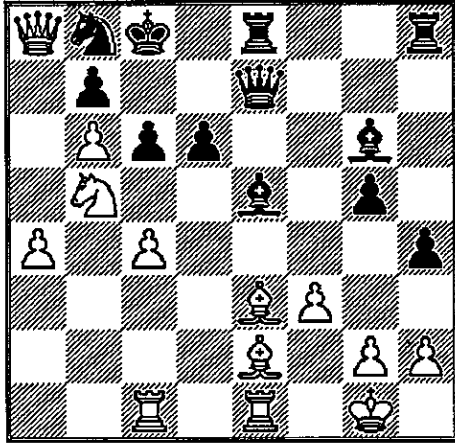
Minacciando la cattura del pedone a5 che permetterebbe alla Donna bianca di entrare nella difesa del Nero.

21...Ae5

Purtroppo la difesa del pedone in a5 è impossibile; però, a questo punto, era necessario eliminare il Cavallo bianco in d4, con 11...Axd4, che avrà un ruolo fondamentale per la riuscita dell'attacco del Bianco contro il Re nero.

22.Dxa5 h4 23.f3 Ag6 24.Da8+ Cb8

Unica mossa per parare lo scacco della Donna nera.



25. Cb5!

Con questa forte mossa il Bianco minaccia di giocare Ca7+, con conseguenze negative per il Nero, che si troverebbe con il Re allo scoperto, (per es.: 26.Ca7+ Rd7 27.Dxb7+ ecc.); d'altra parte se analizziamo la presa del Cavallo in b5, da parte del Nero, scopriamo che dopo 25...cxb5 seguirebbe 26.cxb5+ Rd7 (26...Rd8? 27.Dxb8) 27.Tc7+! guadagnando la Donna nera. E' bastato che il Bianco fosse a contatto, con i suoi pezzi, con il Re nero per rendere critica la sua difesa.

25...Axh2+

Una mossa inutile che non cambia la situazione.

26.Rxh2 De5+ 27.Rh1 1-0

87) SONDERO - CHAUVENET
Difesa dei tre Cavalli

1.e4 e5 2.Cf3 Cf6 3.Cc3 d6
4.d4 exd4 5.Cxd4 Ae7 6.Ae2 0-0
7.Ae3 Te8 8.h3 Af8 9.Ad3 Cbd7
10.Cf3 Ce5 11.Cxe5 dxe5 12.0-0
c6 13.a3 Ae6 14.De2 Dc7 15.Ac4
b5 16.Axe6 Txe6 17.f3 Ch5
18.Df2 Cf4 19.Ce2 a6 20.Cxf4
exf4 21.Ac5 Axc5 22.Dxc5 Te5
23.Df2 Td8 24.Tad1 Tee8 25.De2
½-½

88) BURNETT - PESHEV
Difesa Slava

1.d4 c6 2.Cf3 Cf6 3.c4 d5 4.e3
g6 5.Cc3 Ag7 6.Ae2 0-0 7.0-0
Te8 8.cxd5 cxd5 9.h3 Cc6
10.Tb1 Af5 11.Ad3 Axd3 12.Dxd3
a6 13.a3 e6 14.b4 Af8 15.Ab2
Tc8 16.Tfd1 Te7 17.e4 dxe4
18.Cxe4 Cxe4 19.Dxe4 Td7
20.Ce5 Cxe5 21.Dxe5 Ag7 22.De4
Tc4 23.Td2 b5 24.Tbd1 e5
25.De3 exd4 26.Db3 h6 27.Td3
Rh7 28.T1d2 Te7 29.Dd1 Td7
30.g3 Df6 31.Tf3 De6 32.h4 Dd5
33.Tf4 Ae5 34.Tf3 h5 35.Tfd3
Ag7 36.Rh2 De4 37.Te2 Dg4
38.Df1 Tdc7 39.Dd1 Td7 40.f3
Df5 41.Ted2 Df6 42.Rg2 Db6
43.Rh3 Dd6 44.Rg2 Dd5 45.Rf2
De5 46.Te2 Df5 47.Rg2 Td6
48.Ted2 Dd5 49.Te2 g5 50.hxg5
Dxg5 51.Te4 Tg6 52.g4 f5
53.Texd4 fxg4 54.fxg4 Txd4
55.Txd4 Axd4 56.Dxd4 Dxg4+
57.Dxg4 Txg4+ 58.Rh3 Tc4
59.Ae5 Rg6 0-1

89) CARMICHAEL - ZANDONELLA
Apertura Bird

1.f4 d5 2.d4 Cc6 3.e3 Cf6
4.Cf3 Af5 5.Ad3 Axd3 6.Dxd3 e6
7.Cbd2 Ad6 8.0-0 h6 9.Ce5 0-0
10.Cdf3 Ce7 11.b3 c5 12.Ab2
Ce4 13.c4 f5 14.Tac1 De8
15.Tfd1 b6 16.De2 Cf6 17.Aa3
Ce4 18.Cd2 Tc8 19.Tc2 cxd4
20.Axd6 Cxd6 21.exd4 Ce4
22.Tdc1 Cg6 23.g3 Cxe5 24.dxe5
g5 25.cxd5 Txc2 26.Txc2 exd5
27.Tc6 0-1

90) HAUTASAARI - WASSER
Difesa dei quattro Cavalli

1.e4 e5 2.Cf3 Cf6 3.Cc3 Cc6
4.Ac4 Ab4 5.d4 h6 6.Ad2 d6
7.h3 Ad7 8.0-0 Dc8 9.Rh2 Ce7
10.Cd5 Cfxd5 11.exd5 Axd2
12.Cxd2 Cg6 13.Df3 a5 14.a4 0-0
15.Ta2 Cf4 16.Te1 Dd8 17.Te3
Dh4 18.Dg3 Dxg3+ 19.Txg3 f5
20.Te3 Tf6 21.Cf3 g5 22.Ab5
Axb5 23.axb5 Cxd5 24.Te1 Rh7
25.c3 b6 26.Taa1 Rg8 27.g4
fxg4 28.Cg1 gxh3 29.Cxh3 g4
30.Cg1 Txf2+ 31.Rg3 Txb2
32.Tab1 Txb1 33.Txb1 Ce3
34.Tb3 Cd5 35.Ce2 h5 0-1

91) SALOV - CARRILLO
Difesa Francese

1.e4 e6 2.d4 d5 3.Cd2 c5
4.exd5 exd5 5.Cgf3 Cc6 6.Ab5
Ad6 7.dxc5 Axc5 8.0-0 Cge7
9.Cb3 Ad6 10.Axc6+ bxc6 11.Dd4
0-0 12.Af4 Cf5 13.Dd2 Dc7
14.Axd6 Cxd6 15.Cc5 Te8
16.Tfe1 Ce4 17.Cxe4 dxe4
18.Dc3 Ad7 19.Cd4 Tac8 20.Cb3
Te7 21.Tad1 Tce8 22.Dg3 Db6
23.Td4 f5 24.Dd6 Ae6 25.Tb4
Dd8 26.Dxd8 Txd8 27.Td4 Tb8
28.h4 Rf7 29.Te3 c5 $\frac{1}{2}$ - $\frac{1}{2}$

92) HOFFMAN - HADORN
Difesa Est-Indiana

1.d4 Cf6 2.c4 g6 3.Cc3 Ag7
4.e4 d6 5.Ae2 0-0 6.Cf3 e5
7.0-0 Cc6 8.d5 Ce7 9.Cd2 Ce8
10.b4 f5 11.Tb1 Tf7 12.f3 f4
13.c5 g5 14.g4 fxg3 15.hxg3
Cg6 16.Cc4 Af8 17.Ae3 Tg7
18.Tf2 Cf4 19.Af1 Df6 20.Th2
Ae7 21.Rh1 Cg6 22.Ae2 Cf8
23.Af1 Tg6 24.Da4 Df7 25.Ag1
Tf6 26.cxd6 cxd6 27.Cb6 g4
28.Cxa8 gxf3 29.Ab5 Cg7 30.Cc7
f2 31.Ae8 fxg1D+ 32.Txg1 Cxe8
33.Dxe8 Ag4 34.Dxf7+ Rxf7
35.Te1 Ad8 36.Ce8 Af3+ 37.Tg2
Ab6 38.Tf1 Ad4 39.Txf3 Txf3
40.Cb5 Tf1+ 41.Rh2 Tb1 42.a3
a5 43.Cxd4 exd4 44.bxa5 Cd7
45.Cxd6+ $\frac{1}{2}$ - $\frac{1}{2}$

93) BOKROS - SCHMID
Gambetto di Donna rifiutato

1.d4 Cf6 2.c4 e6 3.Cf3 Ae7
4.Cc3 d5 5.cxd5 exd5

Se il Nero prendesse in d5 con il Cavallo, cioè con 5...Cxd5, il Bianco guadagnerebbe un tempo, attaccando il Cavallo, con 6.e4, che sarebbe costretto a spostarsi nuovamente oppure a scambiarsi con il Cc3 anche se, dopo 6...Cxc3 7.bxc3, il Bianco si costruirebbe un forte centro di pedoni.

6.Ag5 c6 7.e3 0-0 8.Ad3 Te8
9.Dc2

Con l'idea di eliminare il Cf6, con Ag5xf6, e poi prendere in h7 con scacco con l'Alfiere in d3.

9...Cb7

Così se il Bianco vuole catturare il Cavallo f6 con l'Alfiere g5, allora il Nero può riprendere con il Cavallo d7.

10.b3 Cf8

Il Cavallo va in f8 per difendere il pedone h7 e liberare l'Alfiere c8.

11.0-0-0

Come abbiamo visto anche in altre partite, quando il Bianco arrocca lungo, significa che ha deciso di attaccare sul lato di Re avanzando anche i pedoni.

11...C6d7

L'intenzione del Nero è quella di cambiare gli Alfieri camposcuro, ma questa mossa si rivelerà una perdita di tempo; era meglio preparare un piano d'attacco sul lato di Donna con 11...Ae6 e poi ...Tc8 seguito dalla spinta in c5 per aprire la colonna "c".

12.Af4 Cf6

Facendo tornare il Cavallo in f6 è come se il Nero passasse la mano al Bianco...

13.g4

...che ne approfitta subito per attaccare, con il pedone "g", il Cavallo in f6 che è uno dei difensori dell'arrocco del Nero.

13...b5

Se il Nero avesse giocato 13...h6, il Nero non avrebbe fatto altro che indebolire il suo arrocco e la successiva mossa del Bianco, g4-g5, sarebbe stata ancora più forte; invece, con la mossa giocata, 13...b5, il Nero non intende rimanere passivo ma reagire sul lato di Donna contro il Re bianco.

14.Ce5

Il Cavallo occupa un'ottima casa centrale e controlla molte case del campo nemico, oltre ad attaccare il pedone in c6.

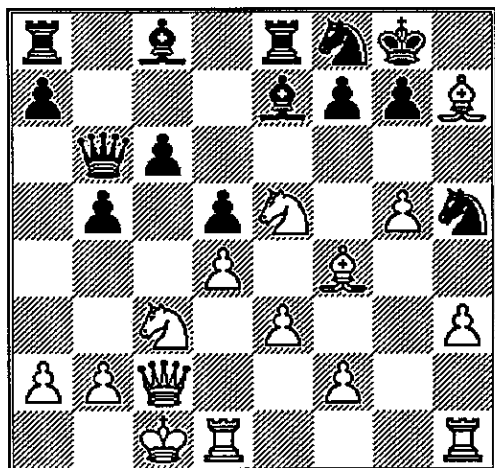
14...Db6

La Donna nera si impegna a difendere il pedone c6, anche se si allontana dal lato di Re che rimane sguarnito del suo pezzo più forte.

15.g5 Ch5

Giocata per attaccare con il Cavallo l'Alfiere f4; era però migliore portare il Cavallo in d7, con

15.C6d7, per eliminare il pezzo più forte del Bianco: il Cavallo e5.



16.Axh7+!?

Questo sacrificio dell'Alfiere per un pedone porta ad una posizione complicata; l'intenzione del Bianco è di scardinare l'arrocco nemico. Seguiamo con attenzione le prossime mosse.

16...Cxh7 17.g6!?

Attaccando il Cavallo h7 e minacciando gx7 con scacco e guadagno della Torre nera in e8. Analizziamo cosa potrebbe succedere se il Nero prendesse il pedone g6: 17...fxg6 18.Dxg6, attaccando contemporaneamente il Ch5 e la Te8, questo è il momento cruciale, se ora il Nero giocasse 18...C5f6, prenderebbe scacco matto dopo 19.Df6+ Rh8 20.Cg6#!, la mossa corretta è invece 18...C7f6 e quindi, dopo 19.Df6+ Rh7!, il Nero si sarebbe difeso.

17...f5

Il Nero, invece, si limita a chiudere la diagonale della Donna bianca e a restituire il pezzo, cioè il Ch7.

18.gxh7+ Rxh7 19.De2

La situazione dell'arrocco nero è piuttosto negativa, ora il Re nero è scoperto e può essere attaccato dai pezzi bianchi.

19...Cxf4

Questo Cavallo era più utile conservarlo in difesa, giocando Cf6 con cui si mantiene anche il controllo della casa h5, piuttosto che scambiarlo con l' Af4 che non era un pezzo "pericoloso" per il Nero.

20.exf4 Ae6 21.Dh5+

La Donna, grazie a questo scacco, può minacciare direttamente il Re nero, con la

collaborazione del forte Cavallo in e5 e delle Torri sulla colonna "g".

21...Rg8 22.Dg6 Af6 23.Thg1

Ora il Bianco minaccia Dxf6 catturando l'Alfiere nero, che il Nero non può riprendere con il pedone "g" perchè scoprirebbe il Re alla Torre bianca.

23...Rf8

Il Re giustamente si toglie dalla colonna "g" neutralizzando la minaccia del Bianco segnalata nella nota precedente.

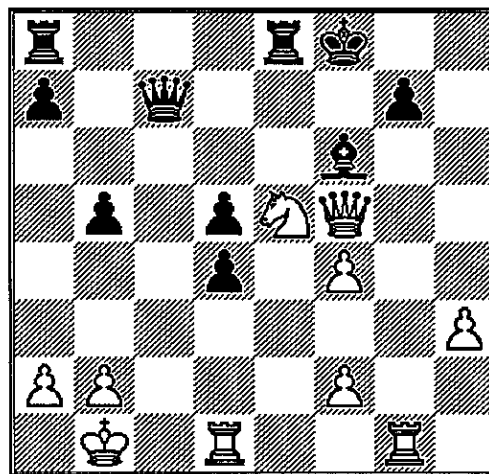
24.Ce2!

Il Bianco ha intenzione di portare anche l'altro Cavallo all'attacco del Re nero; quanti più pezzi collaborano ad un piano d'attacco, maggiori sono le probabilità di riuscita.

24...Dc7 25.Cg3 c5

Il Nero cerca di replicare con un contrattacco sul Re bianco; però era meglio pensare alla difesa, eliminando innanzitutto il forte Ce5 con 25...Axe5, poi giocare Df7 per cercare di scambiare le Donne e alleggerire l'attacco del Bianco con l'eliminazione dei suoi pezzi più pericolosi.

26.Cxf5 cxd4+ 27.Rb1 Axf5+
28.Dxf5



Ora il Nero non può più eliminare il Ce5, con Axe5, perchè l'Alfiere in f6 è inchiodato dalla Donna bianca sul Re nero.

28...Dd8 29.Cd7+ Re7 30.Tge1+
Rd6 31.Txe8 Dxe8 32.Cxf6 gxf6
33.Dxf6+

Il Re nero è in balia della Donna bianca.

33...De6 34.Dxd4 Tc8 35.Db4+ 1-0

Se 35...Rc6(o c7) allora 36.Tc1+ e, se poi 36...Rd7(o b7) 37.Dxb5+. Se 35...Rd7 allora 36.Dxb5+; queste continuazioni portano alla perdita di un altro pedone, per il Nero, mentre il Bianco mantiene l'iniziativa e la possibilità di cambiare i pezzi ed entrare in un finale di pedoni vinto.

94) MOSSIN - PESHEV
Difesa Scandinava

1.e4 d5 2.exd5 Dxd5 3.Cc3 Da5
4.d4 Cf6 5.Cf3 Ag4 6.h3 Ah5
7.g4 Ag6 8.Ce5 c6 9.h4 Cbd7
10.Cc4 Dc7 11.h5 Ae4 12.Th4
Ad5 13.g5 Axc4 14.Axc4 Cb6
15.Af4 Dd7 16.Ab3 Cfd5 17.Axd5
Cxd5 18.De2 e6 19.0-0-0 Ae7
20.Ad2 0-0-0 21.Tg4 Ad6 22.Te1
Tde8 23.Te4 Rb8 24.g6 hxg6
25.hxg6 fxg6 26.Cxd5 cxd5
27.Txe6 Txe6 28.Dxe6 Dxe6
29.Txe6 Rc7 30.Rd1 Th1+ 31.Re2
Tg1 32.Te8 Rc6 33.Tg8 Ae7
34.Af4 Af6 35.Ae5 Tg5 36.f4
Tg2+ 37.Rf3 Tg1 38.Tf8 Rd7
39.Tf7+ Re6 40.Txb7 g5 41.Axf6
gxf6 42.fxg5 fxg5 43.Txa7 Rf6
44.b4 Td1 45.b5 Txd4 46.b6 Re6
47.b7 Tb4 48.a4 Rd6 49.a5 Rc7
50.a6 Tf4+ 51.Rg3 1-0

95) GARDARSSON - PINILLA
Partita Inglese

1.c4 e5 2.g3 Cc6 3.Ag2 Cf6
4.Cc3 Ab4 5.Cd5 Ac5 6.a3 a5
7.e3 0-0 8.Ce2 Te8 9.0-0 d6
10.d4 Aa7 11.h3 Cxd5 12.cxd5
Ce7 13.dxe5 dxe5 14.e4 Cg6
15.Ae3 Ad7 16.Dd3 Df6 17.Cc3
Ab6 18.Axb6 Dxb6 19.Tfd1 Tad8
20.Td2 Cf8 21.Tad1 f6 22.Ah1
Cg6 23.Dc4 Ch8 24.a4 h6 25.d6+
Cf7 26.Dxf7+ Rh7 0-1

96) SCHOCH - SONDERSO
Gambetto Blackmar

1.d4 Cf6 2.f3 d5 3.e4 dxe4
4.Cc3 exf3 5.Dxf3 e6 6.Ad3 Cc6
7.Cge2 Cb4 8.0-0 Cxd3 9.Dxd3
Ad7 10.Ag5 Ae7 11.Axf6 Axf6
12.Ce4 Ae7 13.Tf2 Ac6 14.Taf1
f6 15.c4 Dd7 16.C4c3 b6 17.Rh1
0-0-0 18.Td1 Ab7 19.a3 e5
20.d5 c6 21.Dc2 cxd5 22.Cxd5
Rb8 23.Cec3 Ac5 24.Tfd2 Ad4
25.Cb5 Axd5 26.Txd4 exd4
27.Txd4 Dc6 28.Df2 Axc2+
29.Dxc2 Dxc2+ 30.Rxc2 a6
31.Cd6 g6 32.Td5 Rc7 33.Ce4

Txd5 34.cxd5 f5 35.Cg5 h6
36.Ce6+ Rd6 37.Cf4 g5 38.Cd3
1-0

97) GARDNER - ZANDONELLA
Difesa Siciliana

1.e4 c5 2.d4 cxd4 3.c3

Anche in altre partite, il giocatore inglese aveva usato questo sacrificio di pedone per ottenere un rapido sviluppo dei suoi pezzi.

3...dxc3 4.Cxc3 e6 5.Cf3 Cc6
6.Ac4 a6 7.0-0

Il Bianco ha già arroccato mentre il Nero è in ritardo nello sviluppo dei suoi pezzi sul lato di Re per arroccare corto.

7...Cf6 8.e5!

Costringendo il Cavallo nero a rimuoversi con conseguente perdita di tempo, che sarebbe da evitare sempre in apertura.

8...Cg8 9.De2 h6

Un'altra perdita di tempo, probabilmente il Nero temeva che il Bianco giocasse Ag5 e l'ha voluto impedire, ma questa mossa non doveva far paura ed era meglio continuare con lo sviluppo dei pezzi minori con 9...Cge7.

10.Td1 Cge7 11.Af4 Cg6 12.Ag3
b5 13.Ad3 Ae7 14.Tac1 0-0

Dopo essere riuscito ad arroccare il Nero dovrà contrastare la pressione che il Bianco esercita lungo le colonne centrali "c" e "d" piazzando i suoi pezzi nelle posizioni migliori.

15.Ab1

Scoprendo l'azione della Torre sulla colonna "d", e, in particolare, sulla casa d6.

15...Ab7

Naturalmente l'Alfiere campochiaro sulla grande diagonale a8-h1, esercita un'azione molto efficace.

16.Ce4

Il Cavallo occupa una casa centrale e prende di mira la casa d6, che può essere la casa ideale per un pezzo bianco che diventerebbe una spina nel fianco per la difesa del Nero.

16...Tc8 17.Dd2

Il pedone nero in d7 è ora attaccato due volte dal Bianco, con la Dd2 e la Td1, e difeso solo una volta, con la Dd8, dal Nero.

17...Cb8 18.Txc8 Dxc8 19.h4!

Inizia con la spinta di questo pedone "h" un attacco del Bianco sull'arrocco del Nero; si minaccia h5 ed il Cg6 dovrebbe ritirarsi nella casa h8.

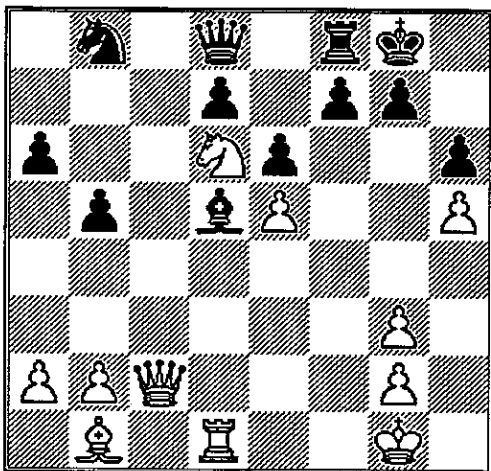
19...Dd8! 20.h5 Ch4

Con la mossa precedente, il Nero ha dato la possibilità al Cavallo nero di andare nella casa h4, che è da preferire alla casa h4.

21.Cxh4 Axh4 22.Cd6

Il Cavallo bianco approfitta dell'assenza dell'Alfiere camposcuro in e7, per piazzarsi in d6.

22...Axg3 23.fxg3 Ad5 24.Dc2!



Ora il Bianco minaccia lo scacco matto in h7.

24...g6 25.hxg6 f5!

In questa fase di gioco, Zandonella dimostrerà di difendersi molto bene; era inutile prendere il pedone g6, con 25...fxg6 perché dopo 26.Dxg6+ sarebbe seguito lo scacco matto.

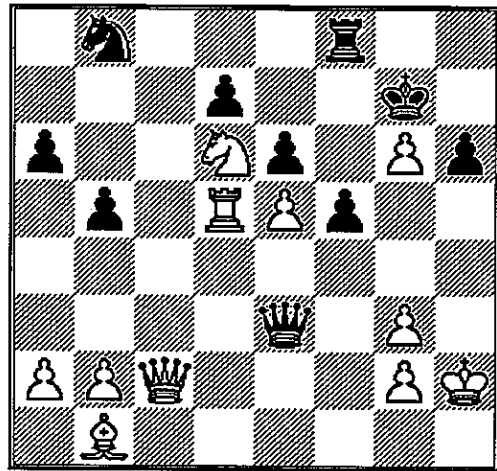
26.Cf7?

Era migliore prendere, prima, en passant con 26.e5xf6 scoprendo ancora di più l'arrocco del Nero. Comunque ora il Cavallo minaccia di prendere il pedone h6 con scacco.

26...Db6+!

La Donna nera avrà un ruolo fondamentale per il contrattacco del Nero contro il Re bianco.

27.Rh2 Rg7 28.Cd6 De3 29.Txd5!



Una bella mossa: se il Nero prendesse la Torre con 29...exd5, seguirebbe 30.Cxf5+! con scacco al Re e alla Donna neri.

29...f4!

Un'ottima contromossa, il Nero ora minaccia Dxg3+ con lo scacco perpetuo: per es. 30...Dxg3+ 31.Rg1 De1+ 32. Rh2 Dg3+ ecc.

30.Td3 fxg3+ 31.Rh3 Dg5

Il Re bianco non può muoversi e se il Nero riuscisse a dargli uno scacco potrebbe dargli matto (per es. con h6-h5 e Dg5-g4) ribaltando addirittura la situazione che sembrava vincente per il Bianco.

32.De2 Tf4!

La mossa decisiva, la minaccia Tf4-h4 scacco matto è imparabile.

33.Cf5+ exf5 0-1

98) WASSER - CARMICHAEL Difesa Siciliana

1.e4 c5 2.c3 d6 3.d4 cxd4
4.cxd4 Cf6 5.Cc3 e6 6.Ad3 Cc6
7.Cf3 Ae7 8.0-0 0-0 9.a3 Db6
10.e5 Cd7 11.Te1 dxe5 12.Cxe5
Cf6 13.Ae3 Dc7 14.Af4 Ad6
15.Cb5 Dd8 16.Cxc6 bxc6
17.Cxd6 1-0

99) de JOODE - BURNETT Gambetto di RE

1.e4 e5 2.f4 d6 3.Cf3 Cf6
4.Cc3 Cc6 5.Ab5 a6 6.Axc6+
bxc6 7.fxe5 dxe5 8.d3 Ac5
9.Ag5 h6 10.Ah4 g5 11.Af2
Axf2+ 12.Rxf2 Cg4+ 13.Re1 De7
14.h3 Cf6 15.Ch2 h5 16.Dd2 g4

17.h4 Ad7 18.g3 Cg8 19.Tf1 Ch6
 20.Df2 f5 21.exf5 Cxf5 22.Ce4
 Tf8 23.Tb1 Ae6 24.a3 Ad5
 25.De2 0-0-0 26.Rd2 Axe4
 27.Dxe4 Cxg3 28.Dxc6 Cxf1+
 29.Txf1 Dd6 30.Da8+ Rd7 31.De4
 Dh6+ 32.Re2 Txf1 33.Cxf1 c6
 34.Df5+ Rd6 35.Cg3 Df4 36.Ce4+
 Rc7 37.De6 g3 38.De7+ Td7
 39.Dg5 $\frac{1}{2}$ - $\frac{1}{2}$

100) CHAUVENET - HAUTASAARI
 Gambetto di Re

1.e4 e5 2.f4 exf4 3.Cf3 Cc6
 4.d4 d5 5.e5 Ae6 6.Axf4 Ab4+
 7.c3 Aa5 8.Cbd2 Cge7 9.Ad3 Dd7
 10.0-0 0-0-0 11.b4 Ab6 12.a4
 a5 13.Ab5 Cf5 14.De2 axb4
 15.a5 Aa7 16.a6 b6 17.cxb4 Rb8
 18.Df2 De8 19.g4 Cfe7 20.Dg3
 Tg8 21.Tac1 Tc8 22.Tc3 h6
 23.Tfc1 Ad7 24.e6 fxe6 25.Axc6
 Cxc6 26.b5 g5 27.Ae3 Ca5
 28.Txc7 Txc7 29.Txc7 Ra8
 30.Cb3 Cxb3 31.Txa7+ Rxa7
 32.Dc7+ 1-0

11° TURNO 17 LUGLIO

101) SALOV - WASSER
 Partita Spagnola

1.e4 e5 2.Cf3 Cc6 3.Ab5 Ac5
 4.c3 Df6 5.d4 exd4 6.e5 Dg6
 7.cxd4 Ab4+ 8.Cc3 Cge7 9.0-0
 0-0 10.Db3 Axc3 11.bxc3 d6
 12.exd6 cxd6 13.Te1 Ag4 14.Ae2
 b6 15.Af4 Tac8 16.Tac1 Ca5
 17.Db5 Tc6 18.Ad3 Af5 19.Ch4
 Axd3 20.Cxg6 Axb5 21.Cxe7+ Rh8
 22.Cxc6 Cxc6 23.Axd6 Td8 24.c4
 1-0

102) CARRILLO - BOKROS
 Partita Colle

1.d4 Cf6 2.Cf3 e6 3.e3 c5 4.c3
 b6 5.Ad3 Ab7 6.Cbd2 d5 7.De2

Con l'idea di spingere il pedone in e4 ed aprire
 la colonna "e".

7...Ae7 8.e4 cxd4

Così il Nero apre la colonna "c" che potrà
 controllare piazzando una Torre in c8.

9.Cxd4 0-0 10.e5 Cfd7 11.f4

E' presumibile che il Bianco, avendo più spazio
 sul lato di Re cercherà, in questo settore, della
 scacchiera di concentrare maggiormente la sua
 azione.

11...Cc6 12.C2f3

Per sostenere il Cavallo bianco in d4 con l'altro
 Cavallo.

12...Cc5 13.0-0

Probabilmente era migliore mantenere l'Alfiere
 campochiaro, che puntava contro l'arrocco del
 Nero, giocando 13.Ac2.

13...Cxd3 14.Dxd3 Dc8

Minacciando di giocare alla prossima Aa6, e
 l'Alfiere nero dà un'infilata alla Donna e alla
 Torre (in f1) bianchi.

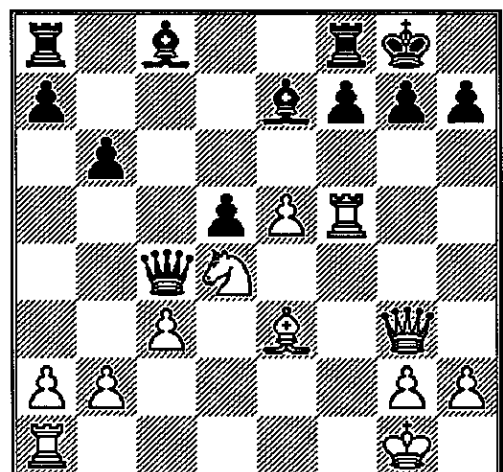
15.Cxc6 Dxc6 16.Ae3 Tfe8 17.Cd4
 Dc4 18.Dd2

Il Bianco preferisce non scambiare le Donne che
 avrebbe condotto ad una posizione piuttosto
 arida.

18...Aa6 19.f5

Con questa spinta di pedone il Bianco desidera
 aprire la colonna "f" attraverso la quale cerca di
 esercitare una pressione sull'arrocco nero.

19...exf5 20.Txf5 Tf8 21.Df2 Ac8
 22.Dg3!



Se ora il Nero prendesse la Torre in f5 con
 l'Alfiere c8, cioè con 22...Axf5 seguirebbe
 23.Cxf5 minacciando scacco matto in g7 e la
 cattura dell'Ae7 con il Cavallo.

22...g6 23.Tf4

Poteva essere molto interessante giocare 23.Th5 con l'idea di proseguire con Cd4-f5.

23...Dc7

Minacciando la cattura del pedone bianco in e5.

24.Tf3

L'attacco del Bianco sta perdendo dei tempi e questo faciliterà la difesa del Nero.

24...Rg7 25.h4

Con l'idea h4-h5 cercando di indebolire l'arrocco avversario, ma il Nero lo impedisce.

25...h5 26.Df4

La minaccia è ora Dh6+.

26...Ag4 27.Dh6+ Rg8 28.Tf6!?

Il Nero non può prendere la Torre in f6, perché dopo 28...Axf6 29.exf6 non è possibile impedire lo scacco matto in g7 della Donna bianca. D'altra parte il Bianco potrebbe giocare alla prossima Txxg6, e dopo ...fxg6 allora Dxxg6+ ottenendo almeno lo scacco perpetuo.

28...Dxe5!

La mossa più precisa; ora dopo 29. Txxg6+ fxg6 30. Dxxg6+ il Nero può difendersi con 30...Dg7.

29.Tf2 Axh4

Ora la situazione si è capovolta ed è il Nero, dopo aver respinto l'attacco del Bianco, a portare delle serie minacce contro il Re bianco.

30.Cc6 Dg7 31.g3??

Un errore di distrazione, si perde la Donna e la partita.

31...Dxh6 0-1

103) SONDERSO - HOFFMAN
Difesa Siciliana

1.e4 c5 2.Cf3 Cc6 3.d4 cxd4
4.Cxd4 g6 5.Ae3 Cf6 6.f3 Ag7
7.Dd2 0-0 8.Cxc6 bxc6 9.Ae2 d5
10.e5 Cd7 11.f4 f6 12.c4 fxe5
13.cxd5 exf4 14.Axf4 Txf4
15.Dxf4 Axb2 16.0-0 Axa1
17.dxc6 Cf6 18.Td1 Db6+ 19.Rh1
Ae6 20.c7 Cd5 21.Df3 Cxc7
22.Tf1 Ad5 23.Df4 Ag7 0-1

104) SCHMID - MOSSIN
Difesa Siciliana

1.e4 c5 2.Cf3 d6 3.d4 cxd4
4.Cxd4 Cf6 5.Cc3 g6 6.Ae3 Ag7
7.f3 Cc6 8.Dd2 0-0 9.0-0-0 d5
10.exd5 Cxd5 11.Cxc6 bxc6
12.Ad4 Cxc3 13.Dxc3 Ah6+
14.Ae3 Axe3+ 15.Dxe3 Da5
16.Ac4 Db4 17.Db3 Dc5 18.Rb1
½-½

105) HADORN - CHAUVENET
Gambetto di Donna rifiutato

1.d4 d5 2.Cf3 Cf6 3.c4 e6
4.Cc3 c6 5.Ag5 Ae7 6.e3 0-0
7.Dc2 Cbd7 8.cxd5 Cxd5 9.Axe7
Dxe7 10.Cxd5 exd5 11.Ad3 h6
12.0-0 Cf6 13.Tac1 ½-½

106) ZANDONELLA - PINILLA
Partita Colle

1.d4 d5 2.Cf3 Cf6 3.e3 e6
4.Ad3 Ad6 5.Cbd2 0-0 6.c3 Cbd7
7.Ac2 e5 8.dxe5 Cxe5 9.h3 c5
10.0-0 b6 11.Cxe5 Axe5 12.f4
Ac7 13.Cf3 De7 14.Ce5 Axe5
15.fxe5 Dxe5 16.Ad2 Te8 17.Df3
Ae6 18.Tae1 Tad8 19.Ac1 Ce4
20.Df4 Dxf4 21.Txf4 f5 22.h4
h5 23.Axe4 dxe4 24.a3 Td3
25.Tf2 Ted8 26.Tff1 g6 27.Rh2
Ab3 28.Rg3 Rg7 29.Rf4 Rf6
30.Tg1 Tg8 31.Rg3 g5 32.hxg5+
Txxg5+ 33.Rf2 Td7 34.g3 Ac4
35.b4 Td3 36.Td1 Tg8 37.Td2
Txd2+ 38.Axd2 Td8 39.Re1 Rg5
40.Th1 Af7 41.Th4 Rf6 42.Tf4
Re5 43.Re2 Ag6 44.Rd1 Rd5
45.Rc2 Rc4 46.Tf2 Td5 47.Ac1
Ae8 48.Ad2 Aa4+ 49.Rb1 Ad1
50.Rc1 Af3 51.Rb2 Td8 52.Th2
Tg8 53.Ae1 Rd3 54.Af2 cxb4
55.axb4 Tc8 56.Ae1 Rxe3 57.Rc2
Ae2 58.Ad2+ Rf3 59.Txxh5 Ad3+
60.Rb2 e3 61.Ae1 a5 62.bxa5
bxa5 63.c4 Txc4 64.Axa5 Rxxg3
65.Rb3 Tc1 66.Rb2 Tc2+ 67.Rb3
Tc1 68.Rb2 Tb1+ 69.Rc3 Ae4
70.Ad8 e2 71.Ah4+ Rg4 72.Th8
e1d+ 73.Axe1 Txe1 74.Rd2 Th1
75.Tg8+ Rf3 76.Tc8 f4 77.Tc3+
Rf2 78.Tc4 Te1 79.Td4 f3
80.Td8 Te2+ 81.Rd1 Ac2+ 82.Rc1
Re1 83.Td6 f2 84.Tc6 Af5 0-1

107) PESHEV - GARDNER
Difesa Siciliana

1.e4 c5 2.Cc3 Cc6 3.g3 g6
4.Ag2 Ag7 5.f4 e6 6.d3 d6
7.Cf3 Cge7 8.0-0 0-0 9.Ce2 Tb8

Assisteremo nelle prossime mosse ad una espansione del Nero sul lato di Donna e del Bianco sul lato di Re; infatti ora il Nero si prepara ad avanzare il pedone "b".

10.c3 b5 11.Ae3 b4 12.Dd2 a5
13.g4 f5 14.h3 a4 15.exf5 exf5
16.g5 Da5 17.Tab1 Ae6 18.c4

Il Nero era pronto ad aprire la colonna "b" alla sua Torre, il Bianco, con questa mossa, ha voluto impedire questo.

18....d5

Naturalmente le spinte di pedone al centro non vanno trascurate, il "centro" è un settore della scacchiera che va sempre considerato con molta attenzione perchè il controllo delle case centrali permette ai pezzi di svolgere l'azione più efficace; ora se il Bianco prendesse il pedone d5 con 19.cxd5, il Nero potrebbe rispondere con 19...Cxd5 piazzando il Cavallo in una forte casa centrale, ma il Bianco preferisce sostenere il suo pedone in c4...

19.Tfc1 dxc4

Se il Nero avesse giocato 19...d4 avrebbe chiuso la diagonale al suo Alfiere in g7.

20.dxc4 Tfd8

Ottenendo il controllo della colonna centrale "d", si può dire che la posizione del Nero sia più vantaggiosa di quella del Bianco.

21.De1 Tbc8

Difendendo preventivamente il pedone nero in c5, che potrà essere attaccato due volte dal Bianco dopo De1-f2.

22.Df2 Cb8 23.b3 axb3

Poteva essere interessante anche 23...a3, impedendo l'apertura della colonna "a", che come si vedrà volgerà a favore del Bianco, e concedendo all'Alfiere g7 la casa b2.

24.axb3 Td3?

Era migliore 24...Dc7 per impedire la prossima forte mossa del Bianco, infatti se il Nero avesse giocato questa mossa dopo 25.Ce5 Axe5 26.fxe5 Dxe5 avrebbe guadagnato un pedone.

25.Ce5!

Il Cavallo si piazza su una forte casa centrale e costringe la Torre nera a tornare indietro; il Nero potrebbe sbarazzarsi di questo Cavallo con

25...Axe5 ma non se la sente ancora di privarsi del suo Ag7.

25...Td6 26.Ta1

Ora la Torre bianca può andare anche nella casa a1, che prima che il Cavallo bianco andasse in e5 era controllata dall'Ag7, e prendere possesso della colonna "a" equilibrando così la pressione che invece la Torre nera esercita sulla colonna "d".

26...Dc7 27.Td1

Il Bianco vuole contrastare anche la colonna "d" al Nero, ma alla fine di alcuni cambi rimarrà con un pedone in meno.

27...Txd1+ 28.Txd1 Axe5
29.fxe5 Dxe5 30.Af4

Il Bianco è rimasto con un pedone in meno, ma i suoi pezzi, in particolare, i suoi Alfieri e la Torre, che ora controlla la colonna "d", hanno acquistato molta attività.

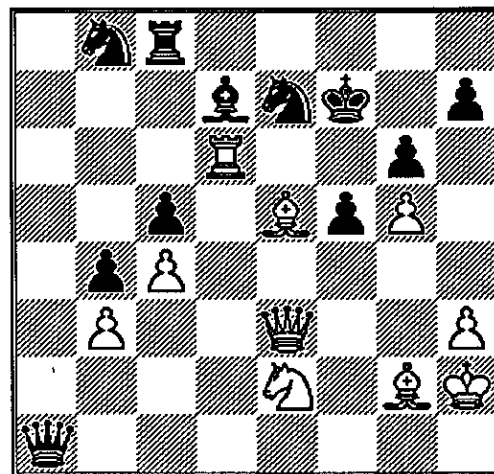
30...Db2 31.De3

Attaccando L'Alfiere nero in e6.

31...Rf7 32.Td6

Minacciando Dxe6+; la forza del Bianco è nel suo controllo del "centro".

32...Da1+ 33.Rh2 Ad7 34.Ae5



Gli Alfieri, come si sa, hanno maggiore forza quando controllano una diagonale libera; questo Alfiere del Bianco può dominare la diagonale a1-h8 indisturbato, dato che il suo "avversario" camposcuro è scomparso dalla scacchiera.

34...Da7 35.Ab2 Cbc6

Il Nero cerca di raggruppare i suoi pezzi a difesa della posizione.

36.Cf4

Il Cavallo bianco vuole occupare la casa d5.

36...Cd4

Una buona mossa con la quale il Cavallo chiude l'azione dell'Alfiere bianco, in b2, lungo la grande diagonale.

37.De5!

Un'altra mossa energica, il Bianco minaccia Df6+.

37...Tf8 38.Cd5!

E' minacciato Dxe7+.

38...Ac6 39.Axd4! Axd5

Se il Nero avesse preso l'Alfiere in d4, con 39...cxd4 sarebbe seguito 40.De6+ con guadagno della Torre nera in c8.

40.Axd5+ Cxd5 41.De6+! 1-0

Dopo 41...Rf8 si guadagna la Torre con scacco con 42.Dxc8+ e, in seguito, la Donna nera (a voi provare...); dopo 41...Rg7 segue 42.Td7+ con guadagno della Donna nera.

108) CARMICHAEL - GARDARSSON
Apertura Bird

1.f4 d5 2.d4 Cf6 3.Cf3 Ce4
4.e3 c6 5.Ad3 g6 6.c3 Ag7
7.Cbd2 Cxd2 8.Dxd2 0-0 9.0-0
Cd7 10.e4 dxe4 11.Axe4 Cf6
12.Ac2 Ch5 13.Ce5 f5 14.Te1
Cf6 15.Ab3+ e6 16.Cf3 Ce4
17.Dd3 Cc5 18.Dc2 Cxb3 19.Dxb3
Dd5 20.Cg5 Tb8 21.Ad2 h6
22.Cxe6 Dxb3 23.axb3 Axe6
24.Txe6 Tfe8 25.Txe8+ Txe8
26.Rf2 a6 27.Te1 Td8 28.Ac1
Rf7 29.Te3 a5 30.Re2 b5 31.Td3
Re6 32.Te3+ Rf7 33.Td3 ½-½

109) BURNETT - SCHOCH 0 - 1

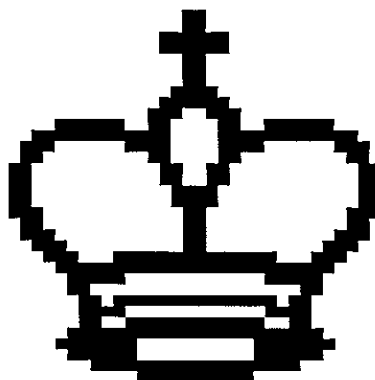
110) HAUTASAARI - de JOODE
Gambetto Greco

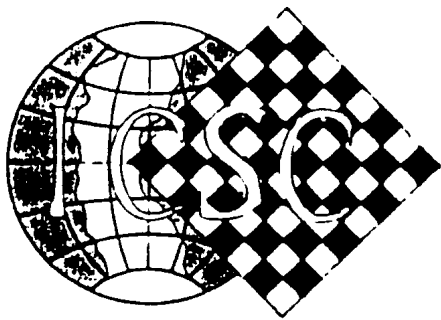
1.e4 e5 2.Cf3 f5 3.d3 d6 4.c4
Cc6 5.Cc3 b6 6.b4 Ae7 7.d4
fxe4 8.dxe5 exf3 9.exd6 Dxd6
10.Dxf3 Cf6 11.Ae2 Dxb4 12.0-0
Dxc4 13.Ce4 0-1

Commenti del Dr. Catello DEL VASTO.

CLASSIFICA

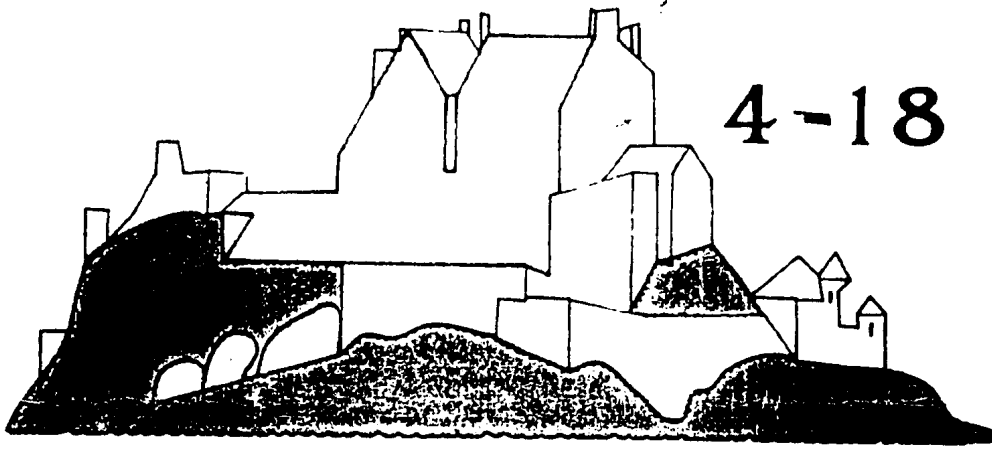
		ELO	PUNTI
1° SALOV	RUSSIA	2235	10
2° HOFFMAN	GERMANIA	2130	8½
3° BOKROS	UNGHERIA	2175	8½
4° MOSSIN	SVEZIA	1985	7½
5° HADORN	SVIZZERA	1990	7
6° PINILLA	SPAGNA	2145	7
7° de JODDE	OLANDA	1700	5½
8° PESHEV	BULGARIA	2085	5½
9° CARRILLO	COSTA RICA	1870	5½
10° SCHMID	CECOSLOV.	2125	5
11° GARDARSSON	ISLANDA	1700	5
12° WASSER	AUSTRALIA	1940	5
13° CHAUVENET	USA	2155	5
14° SCHOCH	SVIZZERA	1900	5
15° SONDERSO	DANIMARCA	1930	5
16° ZANDONELLA	ITALIA	1370	4½
17 GARDNER	INGHILTERRA	1910	4
18° CARMICHAEL	SCOZIA	1600	3½
19° BURNETT	SCOZIA	1550	3
20° HAUTASAARI	FINLANDIA	1750	0



19  92

Xth WORLD INDIVIDUAL
DEAF CHESS CHAMPIONSHIP

4-18 JULY



ICSC 10TH WORLD DEAF CHESS INDIVIDUAL CHAMPIONSHIP EDINBURGH

ESPAÑA
ANGEL ROJO
ROBERTO PINILLA

AUSTRALIA
Arvid Elmer
TONY KLIMEK
R. Howard Elmer

Germany

Heinz Meurer
Almut Klein
Willy Koch
Theo Ammscheid
Ulrich Ammscheid
Martina Meurer
Frank Kuhl
Martina Gehrig
Agathe Ammscheid

ITALIA

Malaspina Giulio
Malaspina Claudio
Malaspina Manuela
Bernardo Marinella
Zucco
Fauducella Leo

SCHWEIZ

Walter Jürsén
Hans Müller
Peter Weger
Peter Schod

SVERIGIE
Gunnar Grenback

FINLAND

Jens Futele
Kaj Hantson
Heimo Lius
AINILIUS

YUGOSLAVIA

ICSB Nikolai Mihorad

SCOTLAND

Harold Nicolson
Bernard MacNeil
Fraser McKelvie
Grahan McJellan
Robert Burnett
Alan Tweedie

Jan Bernhart
Sandy McFarlane
Troquet Juffen

Russia
Sergei Salov
Gor'kovs Victor
Galtchenko Vladimir
JSCS.
Michael McMahon
Ketur Connolly

Russia

Sergei Salov
Gor'kovs Victor
Galtchenko Vladimir
JSCS.

DANMARK

Frik Andersen

Bulgaria

Ilhina
T.T. PESHEV

CZECHOSLOVAKIA

Janoslav Schmid
Ota Ponsky

COSTA RICA

GEAROCARIBU

USA

Russell Chauvenet
Jane Chauvenet

ENGLAND

David Whiston
Phillip Gardner
Peter Sharpe
John Fawcett
Tom Boyce F.N. WOOD
Vice President
ICSS.

HUNGARY

Bokros Istvan

HUNGARY

Gabor Uda
ICSC. President.

THE NETHERLANDS

J.O. Johannesen
R.H. van Perlestein
P. Wierwille J.P.S.C.-sec.

P. de Zoete
H. Westveldt
P. de Zoete