

IL NOTIZIARIO AGONISTICO



2

Supplemento al n. 8 Agosto 1993 del "Il Cavallo Silenzioso"



ASSOCIAZIONE SILENZIOSA ITALIANA SCACCHISTICA

affiliata all'I.C.S.C. (International Committee of Silent Chess) riconosciuta dalla F.I.D.E. (Fédération International des Echecs)
affiliata alla F.S.I. (Federazione Scacchistica Italiana) disciplina associata al C.O.N.I. (Comitato Olimpico Nazionale Italiano)

REDAZIONE

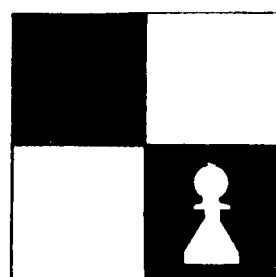
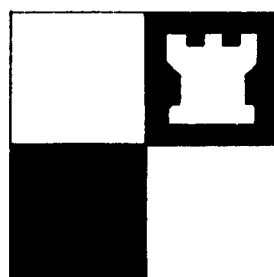
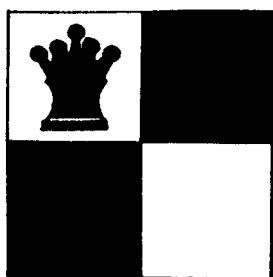
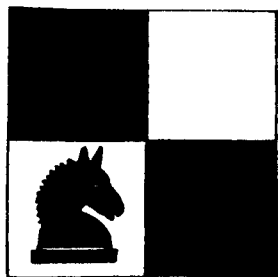
Direttore responsabile : Cav. Giulio MALASPINA
Direttore : Daniela FRONZI
Collaboratori : Michael John ALLEN, Roberto CASSANO, Dr. Catello DEL VASTO e Dr. Massimo MARINO
Resp. archivio, inven. e foto : Antonio SANTARELLI
Videoimpaginazione : Angelo BAIOTTO e Francesco MAZZA
Direzione, Redazione ed Amministrazione: CASELLA POSTALE N. 13137 00100 ROMA Conto Corrente Postale n. 20093001 intestato all'ASSOCIAZIONE SILENZIOSA ITALIANA SCACCHISTICA. Codice Fiscale PARTITA IVA N. 03843821004. TELEFONO: dr.Massimo MARINO 06/4078493; Cav. Giulio MALASPINA DTS 06/7211765 (abit.); Michele VISCO DTS 06/3058861.

SOMMARIO

3° CAMPIONATO ITALIANO ASSOLUTO INDIVIDUALE DI SCACCHI ASIS	1
CLASSIFICA FINALE	2
LE PARTITE	3
1° turno del 14 novembre 1992 ore 9.00	3
2° turno del 14 Novembre 1992 ore 11.00	8
3° turno del 14 Novembre 1992 ore 14.00	15
4° turno del 14 Novembre 1992 ore 16.00	19
5° turno del 14 Novembre 1992 ore 18.00	24
6° turno del 15 Novembre 1992 ore 9.00	27
7° turno del 15 Novembre 1992 ore 11.00	32
8° turno del 15 Novembre 1992 ore 16.00	35

TUTTI I DIRITTI SONO RISERVATI

E' vietata la riproduzione, anche parziale, con qualsiasi mezzo effettuata, compresa la fotocopia, anche ad uso interno o didattico, non autorizzata.

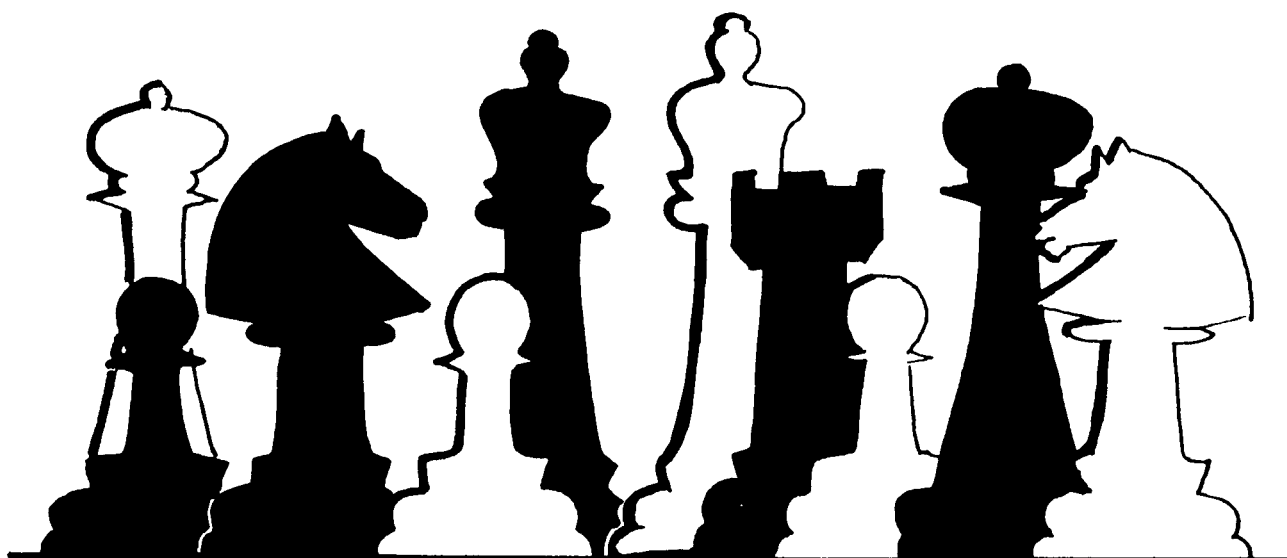


3° CAMPIONATO ITALIANO

**INDIVIDUALE A.S.I.S.
DI SCACCHI
BOLZANO, 14/15 NOVEMBRE 1992
ALTO ADIGE**

**DER GEHÖRLOSEN
IM SCHACH
BOZEN, 14/15 NOVEMBER 1992
SÜDTIROL**

3° STAATSMEISTERSCHAFTEN



3° CAMPIONATO ITALIANO ASSOLUTO INDIVIDUALE DI SCACCHI ASIS
 14 - 15 Novembre 1992 Bolzano

CLASSIFICA FINALE DOPO 8 TURNI

	punti	buh.	ps	nv	c
1° ZANDONELLA Remo (Bolzano) Campione Italiano Assoluto ASIS '92 Medaglia d'Oro	7.5				
2° BENINI Roberto (Cesenatico) Medaglia d'Argento	6.5				
3° DEANCOVICH Patrizio (Trieste) Medaglia di Bronzo	6.0				
4° COSENZA Corrado (Roma) Campione Italiano Juniores ASIS '92	5.5	37.5	3.0	5	2'
5° BAIOTTO Angelo (Roma)	5.5	37.5	3.0	5	3'
6° MALASPINA Giulio (Roma)	5.5	36.0			
7° FELLUGA Bruno (Trieste)	5.5	33.5			
8° VISCO Michele (Roma)	5.0	38.5			
9° FINI Ottavio (Sassari)	5.0	38.0			
10° BAIOTTO Luciano (Roma)	5.0	33.5			
11° DE PAOLIS Mirko (Roma)	5.0	32.5			
12° CANNAVACCIUOLO Domenico (Salerno)	5.0	32.0			
13° FEBBRILE Angelo (Foggia)	5.0	31.5			
14° SANTARELLI Antonio (L.Ostia RM)	5.0	29.5			
15° DE PAOLI (Bolzano) Campione Italiano Master ASIS '92	4.5	33.0			
16° FRANCAVILLA Maurizio (Tivoli RM)	4.5	30.5			
17° CAFOLLA Francesco (Frosinone)	4.5	29.0			
18° D'AMATO Nicola (Salerno)	4.5	28.5			
19° KOSSLER Anton (Bolzano)	4.0	31.0			
20° MEDURI Domenico (Reggio Calabria)	4.0	30.0	2.5		
21° MARTELLI Antonio (Messina)	4.0	30.0	2.0	4	27'
22° DI GRUCCIO (Salerno)	4.0	30.0	2.0	4	34'
23° WATSCHINGER (Bolzano)	4.0	29.0	2.5		
24° SANTORO Angelo (Salerno)	4.0	29.0	1.0	4	
25° BASILE Fabio (Trieste)	4.0	29.0	1.0	3	
26° ORLANDELLA Giuseppe (Frosinone)	4.0	27.0			
27° COLAPRETI Mauro (Caserta)	3.5				
28° PEGORETTI Corrado (Trento)	3.0	35.0			
29° RIZZO Mario Sergio (Salerno)	3.0	29.5			
30° IODICE Mario (Caserta)	3.0	28.5			
31° LANTHALER (Bolzano)	3.0	28.0	1.0	3	17'
32° TURIN (Bolzano)	3.0	28.0	1.0	3	38'
33° VIZZACCARRO Rosino (Frosinone)	3.0	26.5			
34° GUANCI Carmine (Avellino)	3.0	24.0			
35° D'ACQUISTO Vincenzo (Salerno)	2.5	22.5			
36° LAVO Sergio (Roma)	2.5	21.5			
37° CAMPAGNA Donato (Potenza)	2.0	26.5			
38° SCOPIGNO Paolo (Roma)	2.0	18.0			
39° SANTARELLI Benedetto (Roma)	1.5				
40° JUNGE Rodolfo (Roma)	1.0	20.5			
41° FEDERSPIEL (Bolzano)	1.0	18.5			
42° DEJACO (Bolzano)	1.0	17.0			

LE PARTITE

1° turno del 14 novembre 1992 ore 9.00

1) BAIOTTO A.	- GUANCI	1-0
2) IODICE	- BAIOTTO L.	0-1
3) BASILE	- JUNGE	1-0
4) KOSSLER	- BENINI	0-1
5) CAFOLLA	- LANTHALER	0-1
6) LAVO S.	- CAMPAGNA	0-1
7) CANNAVACCIUOLO	- MALASPINA	0-1
8) MARTELLI	- COLAPRETI	1-0
9) COSENZA C.	- MEDURI	1-0
10) ORLANDELLA	- D'ACQUISTO	1-0
11) D'AMATO	- PEGORETTI	0-1
12) RIZZO M.	- DE PAOLI	1-0
13) DE PAOLIS M.	- SANTARELLI A.	1-0
14) SANTARELLI B.	- DEANCOVICH	0-1
15) DEJACO	- SANTORO	0-1
16) SCOPIGNO	- DI GRUCCIO	0-1
17) FEBBRILE	- TURIN	1-0
18) VISCO	- FEDERSPIEL	1-0
19) FELLUGA	- VIZZACCARO	1-0
20) WATSCHINGER K.	- FINI O.	0-1
21) FRANCAVILLA M.	- ZANDONELLA	0-1

CLASSIFICA:

Punti 1: BAIOTTO A., BAIOTTO L., BASILE, BENINI, LANTHALER, CAMPAGNA, MALASPINA, MARTELLI, COSENZA, ORLANDELLA, PEGORETTI, RIZZO, DE PAOLIS, DEANCOVICH, SANTORO, DI GRUCCIO, FEBBRILE, VISCO, FELLUGA, FINI e ZANDONELLA.

Punti 0: GUANCI, IODICE, JUNGE, KOSSLER, CAFOLLA, LAVO, CANNAVACCIUOLO, COLAPRETI, MEDURI, D'ACQUISTO, D'AMATO, DE PAOLI, SANTARELLI A., SANTARELLI B., DEJACO, SCOPIGNO, TURIN, FEDERSPIEL, VIZZACCARO, WATSCHINGER e FRANCAVILLA.

1) BAIOTTO A. - GUANCI C.
Difesa Siciliana

1.e4	c5	2.Cc3	Cf6	3.Ac4	e6
4.Cf3	g6	5.d3	Cc6	6.e5	Cg4
7.Cb5	a6	8.Cd6+	Axd6	9.exd6	Da5+
10.Ad2	Cb4	11.0-0	e5	12.De2	Da4
13.Cxe5	Cf6	14.Cg4+	Rf8	15.Cxf6	Rg7
16.Ac3	Cxc2	17.Cxd7+	Rh6	18.Cxc5	f6
19.Cxa4	Ad7	20.Dxc2	The8	21.Cb6	Tad8
22.Cxd7	g5	23.Af7	Tf8	24.Axf6	1-0

2) IODICE - BAIOTTO L. 0-1

3) BASILE - JUNGE

1.e3	c5	2.Ac4	f5	3.Df3	g6
4.e4	e5	5.exf5	Cf6	6.fxg6	hxg6
7.d3	g5	8.Axg5	Tg8	9.Axf6	Dxf6
10.Dxf6	d6	11.Df7+	Rd8	12.Dxg8	Rd7
13.Dxf8	Cc6	14.Df7+	Rd8	15.Cf3	Ad7
16.Df8+	Rc7	17.Dxa8	a6	18.Cc3	e4
19.Cxe4	a5	20.Ad5	Cb4	21.Dxb7+	Rd8
22.Db8+	Re7	23.0-0	Cxc2	24.Dxd6+	Rd8
25.Tac1	Re8	26.Txc2	Af5	27.De5+	Rd8
28.Dxf5	Re8	29.Cd6+	Rd8	30.Txc5	Re7
31.Tc6	Rd8	32.Cf7+	Re7	33.Cd6	1-0

4) KOSSLER - BENINI R.
Difesa Caro-Kann

1.e4	c6	2.c3	d5	3.Ad3	dxe4
4.Axe4	Cf6	5.De2	e5	6.Af3	Ad6
7.d4	Cbd7	8.Ag5	0-0	9.Axf6	Dxf6
10.Ae4	Te8	11.Cf3	Rf8	12.Cbd2	exd4
13.Cxd4	Af4	14.g3	Axd2+	15.Dxd2	Txe4+
16.Ce2	Ce5	17.0-0	Cf3+	18.Rg2	Cxd2
0-1					

5) CAFOLLA - LANTHALER 0-1

6) LAVO S. - CAMPAGNA D.

1.d3	e6	2.c3	Df6	3.g3	Ac5
4.a3	Dxf2+	0-1			

7) CANNAVACCIUOLO - MALASPINA

1.e4	e5	2.Df3	Cf6	3.g4	d5
4.g5	dxe4	5.Db3	Ch5	6.Da4+	Cc6
7.Dxe4	Dxg5	8.Cf3	Dg6	9.Cc3	Af5
10.Dc4	Axc2	11.Dg4	Cf4	12.Cb5	Ad6
13.Ah3	0-0	14.Cg5	Cd3+	15.Re2	0-1

8) MARTELLI - COLAPRETI 1-0

9) COSENZA C. - MEDURI
Difesa Francese

1.e4	e6	2.d4	Cf6	3.Cc3	
------	----	------	-----	-------	--

Il Bianco poteva guadagnare spazio con 3.e5, per cui il Cavallo in f6 attaccato avrebbe dovuto rimuoversi, perdendo un tempo, e se 3...Cd5 allora con 4.c4 si riusciva a formare un bel centro di pedoni.

3...Ab4 4.Ad2

E' più prudente 4.Ad3, dato che il Nero minaccia di guadagnare il pedone in e4 catturando il suo difensore, (il Cavallo in c3). Ma giocando invece 4.Ad2 il Bianco aveva, probabilmente, già previsto la sua forte sesta mossa. Se fosse così sarebbe davvero notevole!

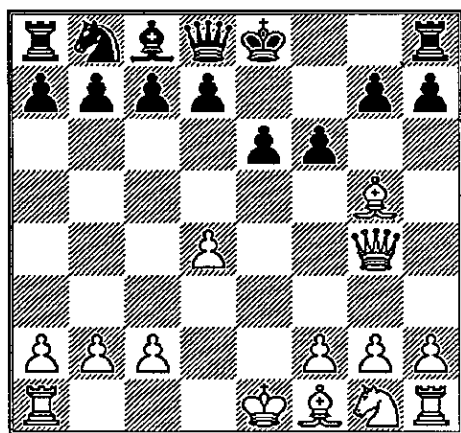
4...Axc3 5.Axc3 Cxe4 6.Dg4!

Minacciando il Ce4 ed il pedone in g7: una bella mossa.

6...Cg5 7.Ad2

Continuando con molta energia, il Bianco continua a perseguire il Cavallo nero.

7...f6 8.Axg5?!



Il Bianco poteva giocare la mossa più forte 8.h4 costringendo il Cavallo nero a ritirarsi e quindi catturando in g7 con la Donna, dopodichè il Nero si sarebbe trovato piuttosto inguaiato.

8...fxg5 9.0-0-0 Cc6 10.Ac4 d5 11.Ab5 Ad7 12.Axc6 Axc6 13.Cf3?!

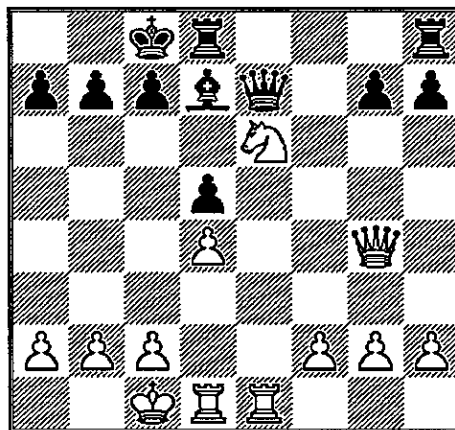
Il Bianco, nonostante il pedone in meno, ha l'iniziativa del gioco perchè è in vantaggio di sviluppo, il suo Re è già arroccato ed i suoi pezzi più attivi. A questo punto, però, era più forte 13.Dxe6+ e dopo 13...De7 14.Dxe7+ Rxe7 15. Cxg5 (con l'idea di proseguire con 16.Te1+) e il Bianco avrebbe ottenuto non solo un vantaggio di posizione, ma anche di materiale (un pedone in più).

13...De7 14.Cxg5 0-0-0 15.Te1

Un punto debole dello schieramento del Nero è il pedone in e6 perchè è arretrato, non può essere spinto in avanti nè essere

difeso da un altro pedone. Il Bianco perciò concentra giustamente le sue forze su questo.

15...Ad7 16.Cxe6?



Era meglio non avere fretta a catturare il pedone e6 perchè così si autoinchioda la propria Donna. Era molto meglio scegliere 16.f4 per poi continuare o con 17.Cxe6 o con 17.f5!

16...Tde8 17.h3??

Migliore 17.f4, (per proseguire con 18.f5 e sostenere il Cavallo in e6), e se il Nero rispondesse con 17...Axe6 allora potrebbe seguire la variante: 18.f5 Axf5 19.Dxf5+ Dd7 20.Dxd7 con parità. Ora si perde inevitabilmente il Cavallo.

17...Axe6 18.Txe6?? Dd7??

Bastava catturare la Torre bianca con 18...Dxe6 per venire in vantaggio decisivo.

19.Tde1 h5?

L'errore finale che provoca la successiva bella mossa. Era da giocare 19...Txe6.

20.Txe8+! Txe8 21.Txe8+ 1-0

La Donna in d7 non può riprendere la Torre perchè inchiodata dalla Donna bianca sul proprio Re. Una partita in cui il tema dell'inchiodatura è stato determinante e questo sta a significare quanto possa essere importante utilizzarlo nelle nostre partite.

10) ORLANDELLA - D'ACQUISTO
1.e4 e5 2.Cf3 Cc6 3.g3 f6
4.Ah3 Cb4 5.a3 Cc6 6.De2
Cd4 7.Cxd4 exd4 8.Dh5+ g6
9.Dd5 c6 10.Dc4 De7 11.b3
Dxe4+ 12.De2 1-0

11) D'AMATO - PEGORETTI
 1.d3 d6 2.Cf3 e5 3.Ag5 Ae7
 4.h4 Axf3 5.hxf3 Cc6 6.Cc3
 Ag4 7.Cd5 Axf3 8.gxf3 Dxg5
 9.Cxc7+ Rd7 10.Cxa8 Cf6
 11.c4 Txa8 12.Ah3+ Re7
 13.Db3 Tb8 14.Ag2 h6 15.Da4
 Dxg2 16.Tf1 a6 17.Db3 Cd4
 18.Db6 Cd7 19.e3 Cxb6
 20.exd4 exd4 21.0-0-0 Dxf3
 22.Tde1+ Rd7 23.Td1 d5
 24.b3 dxc4 25.dxc4 Df4+
 26.Rb2 g5 27.Tde1 Te8
 28.Tc1 Te2+ 29.Tc2 d3
 30.Txe2 dxe2 31.Te1 Dd2+
 32.Ra3 Dxe1 0-1

12) RIZZO M. - DE PAOLI
 Difesa Philidor
 1.e4 e5 2.Cf3 d6 3.Ab5+ c6
 4.Aa4 Cf6 5.d3 b5 6.Ab3 Ae7
 7.Ch4 Ae6 8.Cf5 Axf5 9.exf5
 Db6 10.Dh5 Cd5 11.c4 bxc4
 12.dxc4 Cf4 13.Axf4 exf4
 14.0-0 c5 15.Aa4+ Cd7
 16.Df3 Db8 17.Cc3 Dc7
 18.Tfe1 0-0 19.Txe7 Cb6
 20.Ac6 Db8 21.Tae1 Cd7
 22.Axd7 d5 23.Te8 Dxb2
 24.Ac6 Tfxe8 25.Axe8 g6
 26.fxg6 d4 27.gxh7+ Rg7
 28.Dg4+ Rh8 29.Dg8+ 1-0

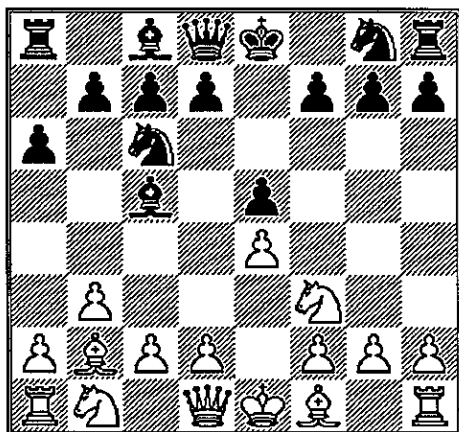
13) DE PAOLIS - SANTARELLI A.
 1.e4 e5 2.Cf3 Cc6 3.b3

Uscendo dagli schemi comuni che prevedono, soprattutto, le mosse: 3.Cc3, 3.Ac4 o 3.Ab5.

3...a6

Una mossa poco utile. Era molto meglio sviluppare un pezzo, per es. 3...Cf6 impegnando il Bianco nella difesa del pedone e4.

4.Ab2 Ac5!



Una difesa attiva del pedone nero in e5, attaccato dall'Ab2 e dal Cf3, infatti se ora il Bianco lo catturasse con 5.Cxe5, seguirebbe 5...Axf2+ 6.Rxf2 Df6+, o con 5.Axe5 Cxe5 6.Cxe5, sempre 6...Axf2+ 7. Rxf2 Df6+, riguadagnando il pezzo ed il pedone di svantaggio e ottenendo una posizione superiore con il Re bianco che non può più arroccare.

5.Ac4 Cf6

Se adesso il Bianco prende il pedone in e5 allora il Nero cattura quello in e4 con il Cf6, questo scambio condurrebbe a grandi complicazioni.

6.d3 Cg4

Il Nero insiste nell'attacco al punto f2. Il Bianco può solo arroccare corto per difenderlo.

7.0-0 0-0?!

Meglio prima giocare 7...d6.

8.c3

Il Bianco poteva utilizzare la mossa 8.h3 per respingere il Cg4 e quindi catturare il pedone nero in e5.

8...d6 9.d4 Ab6 10.b4 Ae6?

Per evitare la forchetta di pedone era d'obbligo lo sviluppo più modesto nella casa d7 dell'Alfiere.

11.d5 Ad7 12.dxc6 Axc6
 13.Cbd2 Df6

La Donna nera si porta sul lato di Re per minacciare l'arrocco avversario, ma se il Bianco gioca bene non può correre pericoli e far pesare il suo vantaggio materiale.

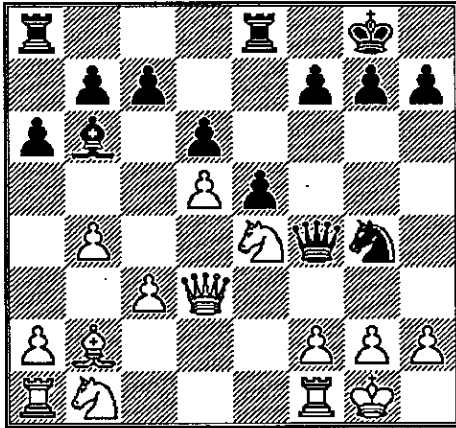
14.Ad5

Oppure si poteva costringere il Cavallo in g4 a ritirarsi spingendo in h3.

14...Axd5 15.exd5 Tfe8

Con l'intenzione di spingere il pedone in e4 per attaccare il Cavallo in f3.

16.Ce4 Df4 17.Dd3



17...Axf2+

Il Nero tenta il tutto per tutto sperando che il Bianco faccia uno sbaglio.

18.Txf2?

Invece di prendere in f2 con la Torre, il Bianco poteva utilizzare il Cavallo, senza temere, dopo 18.Cxf2, la forchetta di pedone con 18...e4, perchè dopo 19.Cxe4 poteva restituire il pezzo senza perdere la qualità (Torre per il Cavallo) e rimanere con una posizione sicura.

18...Cxf2 19.Cxf2 e4
20.Cxe4 Txe4 21.Ac1 Df5
22.Ad2 Te1+?? 1-0

L'intenzione era quella di dare lo scacco di scoperta e guadagnare la Donna bianca, ma dopo aver giocato questa mossa il Nero si accorge che il Bianco rispondendo con 23.Cxe1 difende questo pezzo con il Cavallo e quindi perderebbe la Torre netta. Perciò, con questo svantaggio materiale, preferisce giustamente abbandonare.

14) SANTARELLI B. - DEANCOVICH
Difesa Scandinava
1.e4 d5 2.d3 e6 3.c3 dxe4
4.dxe4 Dxd1+ 5.Rxd1 Ad6
6.Cd2 b6 7.Ab5+ Ad7 8.c4
Axb5 9.cxb5 Cf6 10.f3 0-0
11.Cc4 Td8 12.e5 Axe5+
13.Cd2 c6 14.f4 Axf4
15.bxc6 0-1

15) DEJACO - SANTORO 0-1

16) SCOPIGNO - DI GRUCCIO 0-1

17) FEBBRILE - TURIN
1.e4 e5 2.Ac4 Ch6 3.Cf3 Df6
4.d3 Cc6 5.Ag5 Dd6 6.Cc3 f6
7.Cb5 Dc5 8.Ae3 Db4+ 9.Ad2

Dc5 10.Ae3 Db4+ 11.c3 Dxb2
12.0-0 Ad6 13.Tb1 Dxa2
14.Axa2 a6 15.Cxd6+ cxd6
16.Ad5 b5 17.Axc6 dxc6
18.Da4 Cf7 19.Da5 Ad7
20.Dc7 Td8 21.Db7 0-0
22.Ab6 Ac8 23.Dxc6 Td7
24.Dd5 Tb7 25.Ae3 Te7 26.d4
Ae6 27.Dc6 Tc8 28.Dxa6 Txc3
29.Dxb5 1-0

18) VISCO - FEDERSPIEL 1-0

19) FELLUGA - VIZZACCARO R.
1.e4 e5 2.Cf3 Cc6 3.c3 Cf6
4.d3 Ac5 5.b4 Ab6 6.a4 a6
7.Dc2 0-0 8.Ae3 d5 9.g3
dxe4 10.dxe4 Ag4 11.Ag2
Cxe4 12.0-0 h6 13.Td1 De7
14.Axb6 cxb6 15.Dxe4 Axf3
16.Dxf3 Tad8 17.Cd2 Td6
18.Cf1 e4 19.De3 Tfd8
20.Txd6 Txd6 21.Ta2 Dd7
22.Td2 Txd2 23.Cxd2 De6
24.Axe4 Da2 25.Axc6 Da1+
26.Rg2 bxc6 27.Dxb6 Dxc3
28.Cf3 h5 29.Dxa6 Dxb4
30.Dxc6 h4 31.Cxh4 De4+
32.Dxe4 1-0

20) WATSCHINGER K. - FINI O.
1.d4 d5 2.Cc3 Cf6 3.f4 Ag4
4.h3 Af5 5.e3 Ce4 6.Ad3
Cxc3 7.bxc3 Ae4 8.a3 e6
9.c4 Dh4+ 10.g3 Dxd3+
11.Rf1 Ag2+ 12.Re2 Axh1
13.Rd2 Df2+ 14.Ce2 Af3
15.cxd5 exd5 16.c3 Axe2
17.Axe2 Ad6 18.a4 0-0
19.Aa3 Axa3 20.Txa3 Te8
21.Tb3 Dxe3+ 22.Rc2 Dxe2+
23.Dxe2 Txe2+ 24.Rd3 Te4
25.Txb7 Ca6 26.Tb5 c6
27.Ta5 Cb8 28.f5 Cd7 29.Ta6
c5 30.Td6 cxd4 31.Rd2 Cf6
32.a5 Tae8 33.Ta6 Te1
34.Txa7 T8e2+ 0-1

21) FRANCAVILLA - ZANDONELLA
Partita Spagnola
1.e4 e5 2.Cf3 Cc6 3.Ab5 d6

Zandonella già in altre occasioni ha adottato questa difesa contro la Spagnola del Bianco. E' importante avere fiducia in un sistema di apertura.

4.Axc6+ bxc6

L'impedonatura dei pedoni neri, che rappresenta una debolezza strutturale, è compensata dal guadagno dell'Alfiere campochiaro del Bianco e dall'apertura

della colonna "b" che può essere sfruttata dalla Torre nera.

5.Cc3 Cf6 6.h3 Ae6 7.d4!

Le spinte di pedone al centro sono di estrema utilità per conquistare lo stesso.

7...exd4

Il Nero è costretto a scambiare il pedone e5 per il pedone d4, cedendo il controllo della casa d4 che verrà occupata dal Cavallo bianco. Se infatti volesse difenderlo con 7...Cd7, il Bianco potrebbe prendere in e5 rovinando ancora di più la struttura dei pedoni neri.

8.Cxd4 Ad7 9.Cf3

Perchè ritirare il Cavallo dal centro dove poteva essere più efficace?

**9...Ae7 10.Ag5 0-0 11.0-0
Tb8 12.b3 h6 13.Axf6?!**

Anche qui il Bianco ha giocato una mossa non necessaria. Era più esatto ritirare l'Alfiere in h4, piuttosto che cambiarlo con il Cf6 e permettere all'Alfiere camposcuro del Nero di occupare la casa f6 e di svolgere un ruolo attivo sulla diagonale a1-h8.

13...Axf6 14.Dd3

Il Cavallo in c3 è inchiodato dall'Alfiere in f6, per cui non può muoversi altrimenti scoprirebbe la Torre in a1.

14...Te8 15.Tae1 Ae5

L'Alfiere così chiude la colonna "e" alla sua Torre, e si mette sotto presa del Cavallo bianco in f3. Una possibilità migliore era, per esempio, 15...Tb4 con l'idea di guadagnare il pedone e4 con 16...Axc3 17.Dxc3 Tbx4.

16.Cb1

La continuazione più logica era data dalla presa del Cavallo in e5 che avrebbe eliminato il forte Alfiere del Nero.

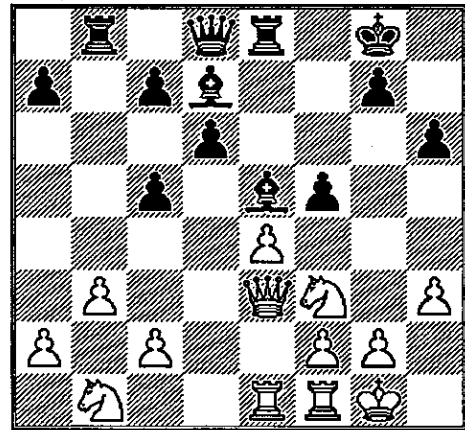
16...c5

Questa mossa, quando il Cavallo bianco era in c3, poteva essere dubbia perchè da c3 il Cavallo poteva saltare nella forte casa centrale d5; ora, invece, questa possibilità per il Bianco non esiste più. Dopo questa spinta il Nero potrà piazzare il suo Alfiere camposcuro in c6 dove potrà agire contro il pedone e4.

17.De3?!

Avrei preferito altre due continuazioni: 17.Cxe5 per eliminare il forte Alfiere del Nero, e dopo l'eventuale ripresa con 17...Txe5 difendere il pedone e4 con 18.Cd2, oppure 17.c4 con l'idea di proseguire con Cb1-c3-d5.

17...f5!



Per sfruttare la presenza della Donna sulla colonna "e" dove si trova pure la Torre nera. Ora infatti non è possibile 18.exf5 per 18...Ah2+! guadagnando la Donna bianca.

**18.Cbd2 fxe4 19.Cxe4 Ac6
20.Dd3**

Riconoscendo che è un pericolo per la Donna bianca rimanere sulla colonna "e".

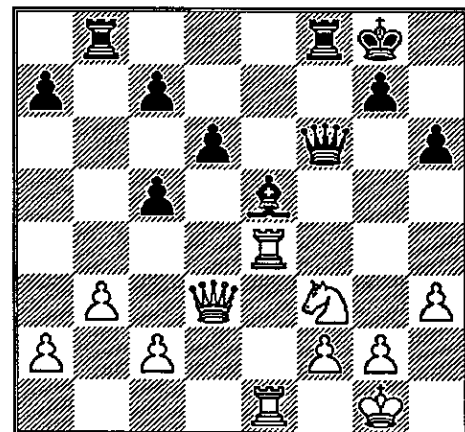
20...Axe4?!

La cessione di questo Alfiere, che poteva dominare la diagonale a8-h1 ed essere utile per l'attacco all'arrocco bianco, per il Ce4, mi sembra alquanto prematura. Era meglio continuare con 20...Af4 o 20...Dd7 mettendo in collegamento le Torri.

21.Txe4 Df6 22.Tfe1

Avrei fatto precedere questa mossa, logica e forte, al cambio Cf3xAe5.

22...Tf8



23.Dc4+

La presa dell'Ae5 con il Cavallo ora può fare paura, perchè, dopo 23.Cxe5, con il punto f2 indebolito, il Nero potrebbe giocare, 23...Dxf2+, ma se analizzassimo con calma questa variante scopriremmo che il Bianco non ha nulla da temere, anzi: 23.Cxe5 Dxf2+ 24.Rh1 dxe5 25.Txe5 Tbd8 26.Dc4+ Rh8 27.T5e2 il Bianco sta bene e può minacciare la cattura dei pedoni molto deboli del Nero sul lato di Donna.

23...Rh8 24.T1e3 Tb4 25.Dd3

Il Nero ha l'iniziativa, ma il Bianco è in grado di difendersi. Invece della mossa giocata, ancora più precisa era 25. De2 difendendo con la Donna il pedone f2.

25...Txe4 26.Dxe4 Ad4
27.Te2 Df4 28.Dxf4 Txf4
29.Cxd4 Txd4

Tutto sommato i cambi dei pezzi hanno favorito il Bianco che può giocare un finale sfruttando la maggiore debolezza dei pedoni neri.

30.Te8+ Rh7 31.Ta8 c4
32.b4?

E' un errore che potrebbe compromettere la partita, perchè il Nero sicuramente catturerà il pedone "c" del Bianco ottenendo un pericoloso pedone passato. Era necessario catturare il pedone nero in a7, una continuazione può essere: 32.Txa7 cxb3 (oppure 32...Td2 33.Txc7 Txc2 34.Txc4 Txa2 35.Td4) 33.cxb3 c5 34.a4 con leggero vantaggio per il Bianco.

32...Td2

Naturalmente.

33.Txa7 c5 34.b5?

Un altro errore. Il Bianco lascia strada ai pedoni del Nero non calcolando che i suoi sono più lontani dalla promozione. Bisognava provvedere a giocare 34.bxc5 dxc5 35.Ta5 Txc2 36.Txc5 ed i rispettivi pedoni liberi equilibrano la posizione.

34...Txc2 35.Ta3

La partita è decisa perchè se anche il Bianco decidesse di avanzare a promozione il suo pedone "b", potrebbe seguire: 35.b6 Tb2 36.b7 c3 bloccando la promozione del pedone bianco e minacciando inesorabilmente quella del suo pedone "c".

35...Tb2

Lasciando passare il suo pedone "c", dopo d6-d5-d4, e minacciando la cattura del pedone bianco in b5.

36.Ta5

La Torre dovrà tornare indietro per sacrificarsi sul pedone "c" del Nero che corre verso la promozione, ma anche dopo: 36.Tc3 d5 37.a4 Tb4 38.Ta3 d4 minacciando la decisiva 39...c3, il Bianco non ha speranza.

36...c3 37.Ta4 c2 38.Tc4
Tb1+

Il vantaggio ora è incolmabile, la Torre nera andrà facilmente a catturare pedoni bianchi "a" e "b", quindi potrà avanzare i suoi pedoni liberi.

39.Rh2 c1D 40.Txc1 Txc1
41.Rg3 Ta1 42.Rf3 Txa2
43.b6 Tb2 44.Re4 Txb6
45.Rd5 Tb2 46.Rxd6 c4 0-1

2° turno del 14 Novembre 1992 ore 11.00

22) ZANDONELLA	- BAIOTTO A.	1-0
23) BAIOTTO L.	- BASILE	½-½
24) LANTHALER	- BENINI	0-1
25) MALASPINA	- CAMPAGNA	1-0
26) MARTELLI	- COSENZA	0-1
27) PEGORETTI	- ORLANDELLA	1-0
28) RIZZO	- DE PAOLIS	0-1
29) SANTORO	- DEANCOVICH	0-1
30) DI GRUCCIO	- FEBBRILE	0-1
31) VISCO	- FELLUGA	1-0
32) FINI	- FRANCAVILLA	1-0
33) GUANCI	- IODICE	0-1
34) JUNGE	- KOSSLER	0-1
35) CAFOLLA	- LAVO	1-0
36) COLAPRETI	- CANNAVACCIUOLO	0-1
37) D'ACQUISTO	- MEDURI	0-1
38) DE PAOLI	- D'AMATO	½-½
39) SANTARELLI A.	- SANTARELLI B.	1-0
40) SCOPIGNO	- DEJACO	0-0
41) FEDERSPIEL	- TURIN	0-1
42) VIZZACCARO	- WATSCHINGER	0-1

CLASSIFICA:

Punti 2: BENINI, MALASPINA, COSENZA, PEGORETTI, DE PAOLIS, DEANCOVICH, FEBBRILE, VISCO, FINI e ZANDONELLA.
Punti 1,5: BAIOTTO L. e BASILE.

Punti 1: BAIOTTO A., IODICE, KOSSLER, CAFOLLA, LANTHANER, CAMPAGNA, CANNAVACCIUOLO, MARTELLI, MEDURI, ORLANDELLA, RIZZO, SANTARELLI A., SANTORO, DI GRUCCIO, TURIN, FELLUGA e WATSCHINGER.

Punti 0,5: D'AMATO e DE PAOLI.

Punti 0: GUANCI, JUNGE, LAVO, COLAPRETI, D'ACQUISTO, SANTARELLI B., DEJACO, SCOPIGNO, FEDERSPIEL, VIZZACCARO e FRANCAVILLA.

22) ZANDONELLA R. - BAIOTTO A.
1.e3 e5 2.Ac4 Cf6 3.Cc3 Ac5

Una mossa che viene naturale, ma che in realtà non è la più forte in questa posizione. Il Nero doveva approfittare della rinuncia del Bianco a giocare 1.e4, occupando il centro anche con il suo pedone "d": infatti ora 3...d5 sarebbe stata la giusta risposta, (oltretutto attaccando l'Alfiere in c4), che avrebbe dato un buon vantaggio in apertura. Adesso invece il Bianco può reagire con: 4.d4!

4.d4! Ad6

Devo sempre condannare questo tipo di mossa: il Nero per difendere il suo pedone e5 piazza l'Alfiere davanti al pedone d7 che così non può avanzare e aprire la diagonale all'Alfiere in c8. Quindi era preferibile giocare 4...exd4 e, dopo 5.exd4 Ab6, successivamente d7-d6.

5.Cf3 Cc6 6.dxe5

Sicuramente non è la mossa migliore perché dà modo al Nero di sciogliersi, mentre al Bianco conveniva consolidare la sua posizione al centro. In questo senso veniva in considerazione la mossa 6.e4.

6...Cxe5 7.Cxe5 Axe5

Così l'Alfiere nero può spostarsi dalla scomoda casa d6 ed occupare una casa centrale: ciò costituisce un miglioramento per questo pezzo.

8.Cd5

Una mossa debole perché il Cavallo bianco non potrà rimanere nella casa d5 e dopo la prossima mossa del Nero dovrà scegliere: o tornare indietro, perdendo un tempo prezioso, o scambiarlo con il Cf6 permettendo al Nero di fare entrare in gioco la Donna. Era più esatto arroccare.

8...c6 9.Cxf6+ Dxf6 10.c3 d5

Questa spinta di pedone al centro, che libera anche l'Alfiere in c8, decreta un leggero vantaggio per il Nero.

11.Ae2 b5

Più preciso era procedere allo sviluppo dell'Alfiere campochiaro, per es. in f5.

12.0-0 0-0 13.f4 Ad6 14.Dd4

Il problema principale del Bianco è il suo Alfiere camposcuro chiuso dai suoi pedoni. L'ideale sarebbe avanzare il pedone e3 in e4 per poter giocare l'Alfiere in e3, ma il Nero lo impedisce.

15.Ad3 Af5 16.Axf5 Dxf5

Il Nero ha ora il vantaggio di avere un Alfiere più attivo di quello del Bianco.

17.b4 a6 18.Ab2!

Il Bianco ha trovato la possibilità di sfruttare l'Alfiere e la Donna lungo la diagonale a1-h8, minacciando alla successiva mossa c3-c4 ed il matto di Donna prendendo in g7.

18...Ae7!

Il Nero si è accorto delle possibilità del Bianco per questo progetta di portare l'Alfiere in f6 per contrastare l'azione dell'Alfiere e della Donna bianca sulla grande diagonale. Se adesso seguisse 19.c4 dopo 19...Af6! 20.Dd2 Axb2 21.Dxb2 dxc4 il Nero guadagnerebbe il pedone "c".

19.Tae1 Af6 20.Dd2 Tad8

Oppure si poteva pensare a 20...Tfe8, di questa mossa, comunque, il Nero non potrà fare a meno per attaccare il pedone e3 e quindi impedire al Bianco la spinta di liberazione e3-e4.

21.Td1 h6 22.Dd3 Dg4

Questa mossa va considerata una piccola inesattezza, al Nero sarebbe convenuto cambiare le Regine, poi piazzare le Torri sulla colonna "e", dopodiché il Bianco sarebbe stato costretto alla passività.

23.Tf3 De6 24.Df1 De4
25.Dd3 De6

Ancora il Nero, ingiustamente, rifiuta il cambio delle Donne e di seguire il piano di raddoppiare le Torri sulla colonna "e" (per es.: Te8 e Te4, con la possibilità di giocare anche Tc4).

26.f5 De5 27.Dd4 De7

Sempre preferibile era il cambio delle Donne, con il seguito 27...Dxd4 28.exd4 Tfe8 con idea Te2 e Tde8 oppure 28.cxd4 Te4 e poi Tde8, è facile rendersi conto del vantaggio del Nero.

28.Dc5 De8 29.Ac1 Ae7
30.Dd4 Af6 31.Dd3 Ae5
32.Tdf1 De7 33.De2?

Dimenticando la difesa del pedone c3 che ora il Nero può catturare.

33...Axc3 34.Dc2 Dxb4

Indubbiamente con la conquista di due pedoni bianchi il Nero è in netto vantaggio, per cui il Bianco tenta il tutto per tutto con un attacco sul Re nero:

35.f6 Axf6 36.Txf6 gxf6
37.Txf6 Td6!

Difendendo la sesta traversa con questa Torre, il Nero non può più temere l'attacco del Bianco che deve ritirarsi con la sua Torre.

38.Tf3 Tg6 39.h3 De1 40.Rh2 Rg7

Era migliore 40...Rh7 e proseguire con il raddoppio delle Torri sulla colonna "g". Quando è possibile cerchiamo di coordinare insieme l'azione delle Torri.

41.Ad2 Dh4 42.Ac3+ f6?!

Così il Nero dovrà sempre stare attento alla difesa di questo pedone; più sicuro e corretto era 42...Rh7.

43.Df5 Dg5 44.Dc2 c5?!

Il Nero non ha un piano d'attacco; insisto nel consigliare 44...Rh7 per poter proseguire con Tf8-g8 e premere lungo la colonna "g" contro l'arrocco del Bianco.

45.Ae1 h5 46.h4 De5+ 47.Ag3 De4?

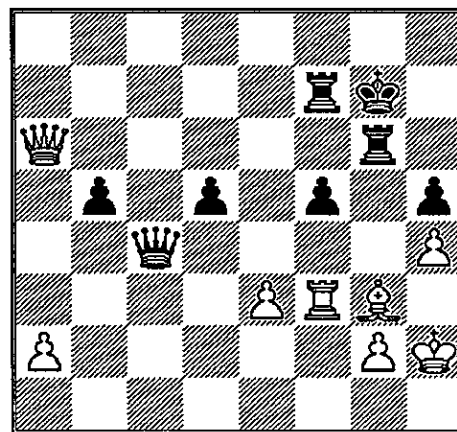
Per difendere il pedone in c5, l'unica era portare la Donna in e7.

48.Dxc5 Dc4 49.Da7+ Tf7
50.Dxa6

Il Bianco ha potuto catturare due pedoni indifesi del lato di Donna. A questo punto il Nero doveva giudicare concretamente la posizione: l'attacco sul Re bianco, al momento, non si vede per la buona difesa dei pezzi bianchi e per la scarsa collaborazione dei pezzi neri. Allora al Nero conveniva tentare di cambiare la Donna bianca, il pezzo più attivo dell'avversario, con la sua, giocando 50...Da4. Invece il Nero continua con alcune mosse deboli.

50...f5?

Questa mossa è un errore perchè permette all'Alfiere bianco di esercitare la sua maggiore efficacia lungo la diagonale a1-h8.



51.Ae5+!

Questo Alfiere tanto inutile nella prima fase della partita, diventa decisivo per l'attacco sul Re nero.

51...Tgf6?

L'unica salvezza era 51...Rh6 e se 52.Af4+ Rg7 53.Ae5+ Rh6 con possibile scacco perpetuo, oppure se 52.Da8 Dc5 53. Dh8+ Th7. Ora il Bianco vince immediatamente.

52.Tg3+ Rh6 53.Axf6 Txf6
54.Dxf6+ 1-0

23) BAIOTTO L. - BASILE

Difesa Alekhine

1.e4 Cf6 2.d3 e5 3.Cf3 Ad6
4.Ag5 Cc6 5.Cc3 Ab4 6.Dd2
h6 7.Axf6 Dxf6 8.0-0-0 Cd4
9.a3 a5 10.Cd5 Axd2+
11.Txd2 Dc6 12.c3 Cb3+
13.Rc2 Cxd2 14.Cxd2 b6
15.Cf3 d6 16.d4 exd4
17.Cxd4 Da4+ 18.Rb1 Ta7

19.Ab5+ Dxb5 20.Cxb5 Tb7
 21.Cdxc7+ Rd8 22.Cd5 Ad7
 23.c4 Axb5 24.cxb5 Te8
 25.f3 Te5 26.Tc1 f5 27.Tc6
 fxe4 28.Txd6+ Td7 29.Txd7+
 Rxd7 30.Cxb6+ Rc7 31.Cc4
 Txb5 32.fxe4 Tc5 33.b3 a4
 34.Cd2 axb3 35.Cxb3 Tc3
 36.Rb2 Te3 37.Cc5 Rc6
 38.Ce6 Txe4 39.Cxg7 Te2+
 40.Rb3 Txg2 41.Cf5 Txh2
 42.Cd4+ Rb6 43.a4 Th5
 44.Rb4 Td5 45.a5+ Txa5
 46.Rc4 Ta4+ 47.Rd3 h5
 48.Re3 h4 49.Cf3 Tg4 50.Rf2
 h3 51.Ch2 Tg2+ 52.Rf1 Txh2
 53.Rg1 Ta2 54.Rh1 h2 $\frac{1}{2}$ - $\frac{1}{2}$

24) LANTHALER - BENINI R.
 Difesa Caro-Kann

1.e4 c6 2.Cf3 d5 3.d3 Ag4
 4.c3 Cd7 5.Ae2 e5 6.Ag5 Ae7
 7.Ae3 Cdf6 8.Cg5 Axe2
 9.Rxe2 h6 10.Cf3 dxe4
 11.dxe4 Cxe4 12.Dd3 Cd6
 13.Cbd2 f5 14.Ch4 Axb4
 15.g3 Ae7 16.f4 e4 17.Dd4
 Cf6 18.Cb3 b6 19.De5 0-0
 20.Cd4 Dd7 21.Tad1 c5
 22.Cxf5 Dxf5 23.Dxf5 Cxf5
 24.Af2 Cg4 25.Ae1 Tad8
 26.h3 Txd1 27.Rxd1 Cge3+
 28.Re2 Cg2 29.Ad2 Cxg3+
 30.Rf2 Cxh1+ 31.Rxg2 Ah4
 32.Rxh1 Af2 33.Rg2 e3
 34.Rf1 Td8 35.Ae1 Td1
 36.Re2 Txe1+ 37.Rf3 Th1
 38.Rg2 Txh3 39.Rxh3 e2
 40.Rg2 e1D 41.b3 Rf7 42.a3
 Rf6 43.c4 Rf5 44.Rf3 De3+
 45.Rg2 Ae1 46.b4 Dg3+
 47.Rf1 Df2+ 0-1

25) MALASPINA G. - CAMPAGNA
 Difesa Francese
 1.e4 e6 2.d4 Cf6

Alla precedente mossa del Bianco, il Nero deve reagire al centro con 2...d5; muovendo ora il Cavallo, si espone questo pezzo all'attacco dei pedoni bianchi ed è costretto a rispostarsi perdendo tempo.

3.e5 Cg8

Oppure 3...Cd5 4.c4 Cb6.

4.Cf3 Cc6

Anche questo è un errore strategico, era migliore 4...c5 per attaccare, con questo

pedone, il centro del Bianco e poi giocare Cc6.

5.Cc3 d5 6.Ab5 Ad7 7.0-0
 Ab4 8.Cg5

Il Bianco passa subito all'attacco sfruttando lo spazio a disposizione sul lato di Re. Ora se il Nero gioca 8...h6, per scacciare l'impertinente Cavallo, può seguire 9.Dh5! e se 9...hxg5 allora 10.Dxh8.

8...Ch6 9.Df3 0-0 10.Ad3!

Ottima intuizione: questo Alfiere non aveva nessuna utilità nella casa b5, invece in d3 punta la sua azione contro l'arrocco del Nero che è costretto ad indebolire la sua posizione.

10...f5?

L'unica possibilità di difesa era 10...g6.

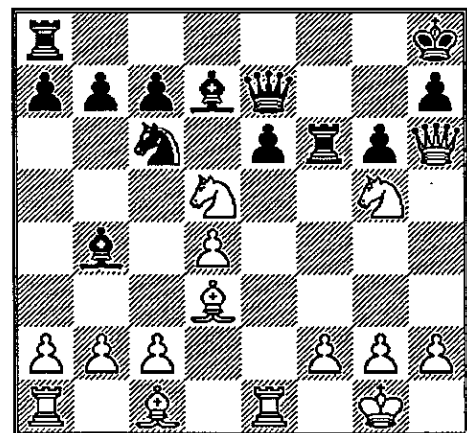
11.exf6 g6 12. Dh3!

Il Bianco con questa forte mossa guadagna forzatamente il Cavallo in h6. Infatti non è possibile 12...Cf7 per 13.Dxh7 matto.

12...Txf6 13.Dxh6 De7
 14.Te1 Rh8

Migliore 14...Axc3 o spostare la Donna dalla colonna "e". Ora il Cavallo bianco può prendere in d5 sfruttando la posizione della Torre bianca che inchioda il pedone e6 che non può riprendere in d5 pena la perdita della Donna nera.

15.Cxd5!



15...Dg7 16.Cxf6!

Concedendo temporaneamente la propria Regina, per poi riguadagnare quella avversaria rimanendo in grande vantaggio.

16...Dxh6 17.Cf7+ Rg7
 18.Axh6+ Rxf7 19.Cxd7 Axe1
 20.Txe1

Con il vantaggio materiale di due Alfieri e un pedone la partita è nelle mani del Bianco che ha dominato sia strategicamente che tatticamente.

20...Td8 21.Cc5 Td5 22.Ac4
 Td6 23.Axe6+ Rf6 24.Ce4+
 Re7 25.Cxd6 cxd6 26.c3 b5
 27.d5 Cd8 28.Ag5+ Re8
 29.Ag4+ Rf7 30.Axd8 h5
 31.Te7+ Rf6 32.Te6+ Rg7
 33.Af3 Rh7 34.Ag5 Rh8
 35.Txd6 a5 36.Tf6 Rh7 37.d6
 b4 38.cxb4 axb4 39.b3 Rg7
 40.d7 Rh7 41.d8D Rg7
 42.De7+ Rg8 43.Tf8+ 1-0

26) MARTELLI - COSENZA C.
 1.e3 e5 2.Ae2 Cf6 3.d4 d6
 4.dxe5 Cg4 5.Axg4 Axg4
 6.Dxg4 dxg5 7.Ce2 h5 8.Da4+
 Cc6 9.Cbc3 Ad6 10.Cg3 h4
 11.Cf5 Dg5 12.Cg3 hxg3
 13.hxg3 Txh1+ 14.Re2 0-0-0
 15.Cb5 Ac5 16.b4 Dg4+ 17.f3
 Dc4+ 18.Rf2 Df1+ 0-1

27) PEGORETTI - ORLANDELLA
 1.e4 e5 2.d3 d5 3.Cc3 d4
 4.Cd5 Dd6 5.Cf3 Ag4 6.Ae2
 c6 7.Cg5 Axe2 8.Dxe2 cxd5
 9.Df3 h6 10.Dxf7+ Rd8
 11.Ce6+ Rc8 12.Cxf8 Db4+
 13.Rd1 Cf6 14.Cg6 Td8
 15.Dxg7 Cg4 16.Tf1 dxg4
 17.Cxe5 Cxe5 18.Dxe5 exd3
 19.cxd3 Cc6 20.De6+ Rc7
 21.Dxh6 Da4+ 22.b3 Db4
 23.Af4+ Rb6 24.Ad2 Dd6
 25.Af4 Dd5 26.f3 a6 27.Tb1
 Ra7 28.a4 Cb4 29.Dh7 Cxd3
 30.Dxd3 Tac8 31.Tc1 Df7
 32.Txc8 Txc8 33.Dxd4+ b6
 34.a5 Tc6 35.b4 Rb7 36.axb6
 Db3+ 37.Re2 Tc2+ 38.Ad2
 Dc4+ 39.Dxc4 Txc4 40.g3
 Rxb6 41.h4 Tc8 42.g4 Te8+
 43.Ae3+ Rb5 44.Tb1 Tb8
 45.h5 Tc8 46.g5 Tc2+ 47.Rd3
 Th2 48.h6 Th3 49.f4 Tf3
 50.g6 a5 51.bxa5+ Rxa5
 52.g7 1-0

28) RIZZO M. - DE PAOLIS M.
 1.e4 e5 2.Cf3 Cc6 3.d3 d6
 4.Cg5 Df6 5.Dh5 Ch6 6.g3 g6
 7.Dh4 Cd4 8.Ah3 Cf3+ 9.Cxf3
 Dxf3 10.Cd2 Dxh1+ 11.Cf1

Ae7 12.Ag5 Axg5 13.Dxg5
 Axh3 14.0-0-0 Cg4 15.Ce3
 Df3 16.Dh4 Cxf2 17.g4 Axg4
 18.Dg3 De2 19.b3 Cxd1
 20.Cxg4 0-0-0 21.Cf6 Df1
 22.Dg4+ Rb8 23.Cd7+ Ra8
 24.a4 Ce3+ 25.Dd1 Dxd1+
 26.Rb2 Txd7 27.c4 Dc2+
 28.Ra3 Dc3 29.a5 Cc2+
 30.Ra4 Db4+ 0-1

29) SANTORO - DEANCOVICH
 Difesa Scandinava
 1.e4 d5 2.Cc3 Cf6 3.Ab5+
 Ad7 4.Cxd5 Cxd5 5.Ac4 Ae6
 6.Cf3 f6 7.0-0 Dd7 8.Cd4
 Cf4 9.Df3 Axc4 10.d3 Ce6
 11.Dh5+ g6 12.Dh3 Cxd4
 13.dxc4 Dxh3 14.gxh3 Ag7
 15.Af4 e5 16.Ag3 0-0
 17.Tac1 Ce2+ 18.Rh1 Cxc1
 19.Txc1 Td8 20.b4 Cc6 21.b5
 Cd4 22.a4 Ah6 23.Td1 Cxc2
 24.Tb1 Af4 25.Ah4 g5 26.Ag3
 Td2 27.Axf4 exf4 28.Tc1 f3
 29.c5 Tad8 0-1

30) DI GRUGGIO R. - FEBBRILE
 1.e3 e5 2.b3 Cc6 3.Ab2 d6
 4.Df3 Cf6 5.Ca3 Cb4 6.Ch3
 Ag4 7.Dxb7 a5 8.Cg5 Ah5 0-1

31) VISCO M. - FELLUGA
 1.e4 e5 2.Cf3 g6 3.Ac4 Cf6
 4.Cg5 d5 5.exd5 Cxd5 6.d4
 Ag7 7.Df3 f6 8.Axd5 fxg5
 9.Df7+ 1-0

32) FINI O. - FRANCAVILLA M.
 1.d4 d5 2.Cf3 Cc6 3.e3 a6
 4.c3 Cf6 5.Ad3 e6 6.Cbd2

Questo sistema di apertura adottato dal Bianco ha il difetto dello sviluppo dell'Alfiere camposcuro così chiuso dai suoi pezzi e pedoni.

6...Ad6 7.Cb3 0-0 8.0-0 Cg4

Una mossa prematura. Meglio proseguire con lo sviluppo degli altri pezzi o effettuare la spinta e6-e5 che permette una maggiore occupazione del centro e di liberare l'Alfiere campochiaro in c8.

9.g3?

Una mossa che giustifica la precedente del Nero che può permettersi di mantenere il Cavallo in g4 e di sfruttare l'indebolimento della casa h3. Semplicemente bastava giocare 9.h3 costringendo alla ritirata il Cavallo.

9...e5!

Minacciando oltretutto la spinta in e4 con forchetta all'Ad3 e al Cf3.

10.Ae2 e4 11.Cfd2 Cf6 12.c4

La giusta reazione sul lato di Donna con la quale il Bianco può eliminare il centro dai pedoni del Nero con 13.cxd5 e, dopo 13...Cxd5, 14.Cxe4. Il Nero deve quindi prendere provvedimenti.

12...Ae6 13.c5?!

Così si blocca il gioco sul lato di Donna, mentre al Bianco conveniva aprire con 13.cxd5 e, dopo 13...Axd5, giocare 14.Cc4 minacciando l'Alfiere in d6 e progettando Ad2 e Tc1 dando una certa attività ai suoi pezzi.

13...Ae7 14.Te1 Dd7 15.Cb1 g6

Adesso un piano molto interessante può essere giocare h7-h5, Rg8-g7 e Tf8-h8 con l'idea di aprire la colonna "h", con la spinta del pedone in h4, alle Torri nere e attaccare decisamente il Re bianco.

16.Ad2 h5 17.f4 Af5

Il Nero poteva trarre maggior vantaggio dalla precedente mossa del Bianco giocando la presa "en passant" 17...exf3 indebolendo ancora di più l'arrocco dell'avversario.

18.Ca5 Cxa5 19.Axa5 c6
20.Ab6 Rg7 21.Rf2 Ah3
22.Th1 Th8!

Il Nero sta giocando con molta coerenza e desidera realizzare il piano già previsto nella nota alla 15^a mossa: apertura della colonna "h".

23.Re1

Cercando la fuga nell'ala di Donna dove potrebbe essere più al sicuro.

23...Ag2 24.Tg1 Dh3

Il Nero sta anche sfruttando molto incisivamente l'indebolimento della casa h3 provocata dal Bianco con la mossa 9.g3, per penetrare con i suoi pezzi nelle retrovie dell'avversario. Il pedone h2 è perso.

25.Cc3 Dxh2 26.Rd2 Af3!

Sfruttando l'inchiodatura dell'Ae2.

27.Axc7 Cg4

Anche il Cavallo nero sta per venire a contatto con il Re bianco.

28.Ae5+ f6 29.Ad6 Ad8
30.Th1

Pur di liberarsi dalla pressione del Nero, il Bianco decide di cedere il pedone g3.

30...Dxg3 31.f5 Df2 32.Df1?

Se il Bianco riuscisse a cambiare le Donne potrebbe allentare di molto l'attacco del Nero. Però era forzato portare la Donna in g1 per non permettere la prossima cattura in e3.

32...Dxe3+ 33.Rc2 Axf1
34.fxg6

Era necessario prendere l'Alfiere in h1 per non perdere troppo materiale. Il Nero ha ora un grande vantaggio anche perchè i suoi pezzi pressano ormai da vicino il Re bianco.

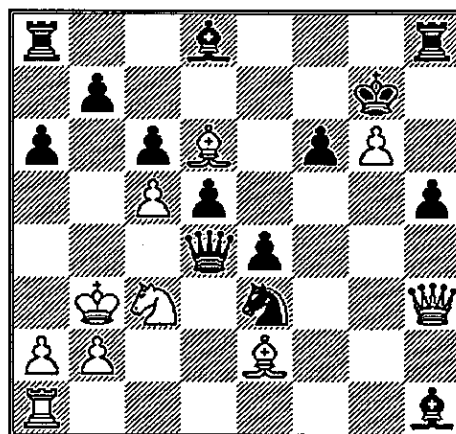
34...Dxd4

Meglio salvare l'Alfiere campochiaro ritirandolo in f3 prima di giocare questa mossa.

35.Dh3?

Perchè non catturare l'Alfiere in h1?

35...Ce3+ 36.Rb3



36...Dc4+??

Il Nero si fa prendere dalla frenesia e lascia in presa la sua Donna. Ora il risultato della partita si può ribaltare. Si poteva giocare invece 36...Af3 per cambiare l'Alfiere in e2, oppure 36...Aa5 minacciando Db4+.

37.Axc4 Af3 38.Dd7+ Rxc6
39.Tg1+

Adesso è il Bianco che insidia da vicino con i suoi pezzi il Re avversario.

39...Ag4 40.Ae2 Th7 41.Axg4

E' la volta del Bianco a cedere la propria Donna. Per mantenere ottime possibilità di attacco bastava giocare 41.De8+. E' pur vero però che per la Regina il Bianco guadagna tre pezzi (Alfiere, Cavallo, Torre) e in finale con due pezzi di vantaggio per quattro pedoni si può vincere.

41...Txd7 42.Axd7+ Rh6
43.Af4+ Rh7 44.Axe3 a5
45.Af5+ Rh8 46.a4

Si poteva giocare subito 46.Th1 per proseguire con Txb5+, oppure 46.Ae6 con l'idea Tg8+, o 46.Ah6 con l'idea Ag7+.

46...Ae7 47.Th1 Rg7 48.Txb5
Rf7 49.Th7+ Re8 50.Th8+ 0-1

Dopo 50...Af8 può seguire 51.Ah6 Re7 (unica per non perdere l'Alfiere), e dopo il cambio degli Alfiere e delle Torri (52.Txf8 Txf8 53.Axf8+ Rxf8) il Bianco con i due pezzi in più, l'Alfiere ed il Cavallo, non dovrebbe avere problemi a catturare i pedoni neri e vincere. Ma, probabilmente, a causa del tempo il Bianco perde la partita.

33) GUANCI C. - JODICE
1.g3 d5 2.e3 Cc6 3.Ae2 f6
4.Ah5+ g6 5.Ag4 Axg4 6.Dxg4
Dd6 7.Cc3 Cb4 8.Rd1 f5
9.Df3 Ch6 10.De2 f4 11.Db5+
Cc6 0-1

34) JUNGE - KOSSLER 0-1

35) CAFOLLA - LAVO S.
1.Cf3 d6 2.g3 e6 3.e4 e5
4.d3 h6 5.Cc3 Ca6 6.d4 f6
7.Cd5 c5 8.Ch4 g5 9.Ab5+
Rf7 10.Dh5+ Re6 11.Dg4+ Rf7
12.Dh5+ Rg7 13.Cf5+ Rh7
14.Df7+ Ag7 15.Cxg7 Ce7
16.Ce6+ 1-0

36) COLAPRETE - CANNAVACCIUOLO
1.d4 e5 2.Ca3 Df6 3.c3 d5
4.Cb5 Db6 5.e3 Cf6 6.Dd3
Da5 7.dxe5 Ce4 8.f3 c6
9.Cd4 Cc5 10.Df5 Axf5
11.Cxf5 g6 12.Ch4 Ae7 13.g3
Da4 14.a3 Db3 15.Ce2 Dc2
16.Cf4 g5 17.Ah3 Cd3+
18.Rf1 Df2+ 0-1

37) D'ACQUISTO - MEDURI
Difesa Francese
1.e4 e6 2.Cf3 d6 3.Ab5+ Ad7
4.Cc3 a6 5.Cd4 axb5 6.Cdxb5
Axb5 7.Cxb5 Ta5 8.Cc3 d5
9.exd5 Df6 10.Ce4 Df5
11.Cg3 Df6 12.Ch5 Dh4
13.dxe6 De4+ 14.Rf1 Dxe6
15.Df3 Te5 16.Cxg7+ Axg7
17.Dxb7 Te1+ 0-1

38) DE PAOLI - D'AMATO
Difesa Francese
1.e4 e6 2.a3 Df6 3.d3 Ch6
4.Ae2 Ac5 5.Ae3 Dxb2 6.Cd2
Ae7 7.Axh6 gxh6 8.Cc4 Dc3+
9.Cd2 Ah4 10.Cgf3 Df6 11.0-0
Tg8 12.Cxh4 Dxh4 13.Cf3
Df6 14.d4 Cc6 15.c3 b6
16.e5 Dg7 17.g3 Ca5 18.Cd2
Ab7 19.Af3 c5 20.Axb7 Cxb7
21.Df3 d5 22.dxc5 Cxc5
23.c4 Dxe5 24.Tae1 Dg5
25.Td1 Ca4 26.cxd5 exd5
27.Tfe1+ Rf8 28.Cc4 Td8
29.Ce3 Cc5 30.h4 De7
31.Cxd5 Txd5 32.Txd5 $\frac{1}{2}$ - $\frac{1}{2}$

39) SANTARELLI Antonio -
SANTARELLI Benedetto
Difesa Philidor
1.e4 d6 2.Ac4 e6 3.Cc3 g5
4.d4 Cc6 5.Axg5 Cce7 6.Cf3
f6 7.Ah4 Cg6 8.Ag3 a6 9.0-0
a5 10.Ch4 C6e7 11.Dg4 Ch6
12.Dh5+ Cf7 13.d5 exd5
14.exd5 a4 15.Cxa4 Txa4
16.Ab5+ Ad7 17.Axa4 Axa4
18.b3 Ab5 19.a4 Axf1
20.Txf1 Cxd5 21.Dxd5 c6
22.Te1+ Ce5 23.De6+ Ae7
24.Cf5 Da5 25.Cxd6+ Rd8
26.Dc8+ 1-0

40) SCOPIGNO - DEJACO 0-0

41) FEDERSPIEL - TURIN 0-1

42) VIZZACCARO R. - WATSCHINGER
1.e4 e5 2.Cf3 d6 3.Ab5+ c6
4.Ac4 Ae6 5.Ad3 Cf6 6.0-0
d5 7.Cxe5 Ad6 8.Cf3 0-0

9.e5 Axe5 10.Cxe5 Cbd7
 11.Cxd7 Dxd7 12.b3 Ag4
 13.De1 Tfe8 14.Af5 Dxf5
 15.Aa3 Txe1 16.Txe1 Te8
 17.Cc3 Dxc2 18.Ae7 Dxd2
 19.Ted1 Axd1 20.Rf1 Dxc3
 21.Txd1 Txe7 0-1

3° turno del 14 Novembre 1992 ore 14.00

43) BENINI	- MALASPINA	1-0
44) COSENZA	- PEGORETTI	1-0
45) DEANCOVICH	- DE PAOLIS	1-0
46) FEBBRILE	- VISCO	0-1
47) FINI	- ZANDONELLA	0-1
48) KOSSLER	- BAIOTTO L.	0-1
49) BASILE	- CAFOLLA	0-1
50) WATSCHINGER	- BAIOTTO A.	0-1
51) D'AMATO	- IODICE	1-0
52) CAMPAGNA	- LANTHALER	1-0
53) CANNAVACCIUOLO	- MARTELLI	1-0
54) MEDURI	- ORLANDELLA	0-1
55) SANTARELLI A.	- RIZZO	1-0
56) SANTORO	- DI GRUCCIO	0-1
57) TURIN	- FELLUGA	0-1
58) SANTARELLI B.	- DE PAOLI	0-1
59) GUANCI	- JUNGE	1-0
60) LAVO	- COLAPRETI	½-½
61) SCOPIGNO	- D'ACQUISTO	0-1
62) FEDERSPIEL	- DEJACO	0-0
63) FRANCAVILLA	- VIZZACCARO	1-0

CLASSIFICA:

Punti 3: BENINI, COSENZA, DEANCOVICH, VISCO e ZANDONELLA.

Punti 2,5: BAIOTTO L..

Punti 2: BAIOTTO A., CAFOLLA, CAMPAGNA, CANNAVACCIUOLO, MALASPINA, ORLANDELLA, PEGORETTI, DE PAOLIS, SANTARELLI A., DI GRUCCIO, FEBBRILE, FELLUGA e FINI.

Punti 1,5: BASILE, D'AMATO e DE PAOLI.

Punti 1: GUANCI, IODICE, KOSSLER, LANTHALER, MARTELLI, MEDURI, D'ACQUISTO, RIZZO, SANTORO, TURIN, WATSCHINGER e FRANCAVILLA.

Punti 0,5: LAVO e COLAPRETI.

Punti 0: JUNGE, SANTARELLI B., DEJACO, SCOPIGNO, FEDERSPIEL e VIZZACCARO.

43) BENINI R. - MALASPINA G.
 Gambetto Volga
 1.d4 Cf6 2.c4 c5 3.d5 b5

Con questa mossa il Nero offre un pedone all'avversario in cambio dell'iniziativa sul lato di Donna che si può sfruttare utilizzando le colonne aperte "a" e "b". Questa apertura è adottata dai giocatori più fantasiosi ed estrosi.

4.cxb5 a6 5.bxa6 Axa6 6.Cc3 Da5

Di solito, a questo punto, si piazza l'Alfiere camposcuro (in f8) nella casa g7, dopo aver aperto il "fianchetto" con g7-g6, per dominare la grande diagonale a1-h8. L'uscita della Donna, invece, mi sembra prematura.

7.Ad2 c4 8.e4 Cxe4

Il sacrificio del Cavallo nero, in definitiva per un pedone, non è giustificato. Concedere in apertura del materiale, senza alcun compenso, significa giocare già in salita la partita. Meglio 8...d6 per impedire che il Bianco spinga in e5 attaccando il Cavallo in f6.

9.Cxe4 Dxd5 10.Cc3 Db7
 11.Tb1

Come si può vedere la scorribanda della Donna nera, che si è mossa tre volte, non è servita a nulla.

11...Cc6 12.Cf3 e6 13.g3

E' comprensibile il desiderio del Bianco di portare l'Alfiere campochiaro in fianchetto (g2) per controllare la grande diagonale a8-h1, dove si trova anche la Donna nera, ma questa mossa permetterà al Nero di effettuare un tatticismo per portare il proprio Cavallo nella forte casa d3 sostenuta dal pedone c4. Perciò era più prudente giocare 13.Ae2.

13...Ce5!

Questo Cavallo non può essere catturato se non si vuol perdere la Torre in h1.

14.Ag2 Cd3+ 15.Rf1 Db6

Meglio giocare 15...Ac5 o portare la Donna in a7 per non subire l'attacco del Cavallo bianco con Cc3-a4.

16.Ae3 Ac5 17.Ca4!

Il Bianco trova le mosse giuste per neutralizzare la piccola iniziativa del Nero.

17...Db5 18.Cxc5 Cxc5
 19.Cd4!

Oltre ad attaccare la Donna, questo Cavallo scopre la diagonale dell'Alfiere in g2 che attacca la Torre in a8. Il Nero dovrà perdere anche la qualità (Torre per Alfiere).

Perchè non giocare 39...Dh3+, che rientrava nei piani del Nero, e che avrebbe costretto il Re bianco ad uscire allo scoperto?

40.Ae3 Ad5+ 41.Rh2 Af3
42.Df4 Dxf4 43.gxf4

Il Bianco è riuscito nel suo intento di cambiare le Donne, in modo da eliminare le continue minacce del Nero e per entrare in un finale con un pedone di vantaggio che, però, potrebbe essere insufficiente per vincere la partita.

43...f5 44.Tc1 Tc8 45.b4!

Il Bianco approfitta del fatto che il Nero non può prendere "en passant", causa la perdita della Torre (infatti se 45...bxc3 46.Txc8), per avere due pedoni liberi ed uniti che rappresentano un grosso pericolo per l'avversario.

45...c3?

Il pedone "c" del Nero, invece, è facilmente bloccabile. Meglio era 45...Ad5.

46.Ac5!

Guadagnando il pedone "c" nero, il Bianco elimina ogni pericolo e può contare sull'avanzata dei suoi pedoni "a" e "b" per vincere la partita.

46...Td8 47.Txc3 Ac6 48.b5
Ab7 49.a5 Td1 50.f3 Tf1
51.Rg2 1-0

44) COSENZA C. - PEGORETTI
Difesa Philidor

1.e4 e5 2.Cf3 d6 3.h3 Cf6
4.Cc3 Ae6 5.d4 Cc6 6.Ab5 a6
7.Axc6+ bxc6 8.dxe5 dxe5
9.Dxd8+ Rxd8 10.Cxe5 Ad6
11.Cxc6+ Rc8 12.Cb4 a5
13.Cc6 Ad7 14.Ce7+ Rd8
15.Cf5 Axf5 16.exf5 Te8+
17.Ae3 Te5 18.0-0-0 Rc8
19.g4 Tb8 20.The1 Tb4 21.a3
Tc4 22.Td3 a4 23.Te2 c5
24.Cb5 h6 25.Cxd6+ Rc7
26.Cxc4 Te7 27.Axc5 Te8
28.Ca5 g6 29.Tc3 gxf5
30.Aa7+ 1-0

45) DEANCOVICH - DE PAOLIS M.
Partita Scozzese

1.e4 e5 2.Cf3 Cc6 3.d4 Ad6
4.Cc3 Cf6 5.Cd5 Cxe4 6.Dd3
0-0 7.Dxe4 Te8 8.Cf6+ gxf6
9.d5 Cd4 10.Ah6 Rh8 11.Ad3
f5 12.Dh4 f6 13.0-0 Tg8

14.Cxd4 Tg4 15.Dh3 Ac5
16.Axf5 Txd4 17.Ae3 De7
18.Tad1 d6 19.Axd4 exd4
20.Tfe1 Dg7 21.Te8+ Dg8
22.Dxh7+ 1-0

46) FEBBRILE - VISCO M.

1.e4 e5 2.d3 d5 3.Ae2 Ac5
4.Ae3 Axe3 5.fxe3 Df6
6.exd5 e4 7.Cd2 exd3 8.Axd3
Dxb2 9.Db1 De5 10.Ae4 Af5
11.Cgf3 Df6 12.Dxb7 Dxa1+
13.Db1 Dxb1+ 14.Cxb1 Axe4
15.Ce5 Axc2 16.Cc3 c6
17.dxc6 f6 18.Cc4 Cxc6
19.Cd6+ Re7 20.Cd5+ Axd5 0-1

47) FINI O. - ZANDONELLA R.

1.d4 d5 2.Cf3 Ag4 3.e3 Cf6
4.Cbd2 e6 5.c3 c6 6.Ae2
Cfd7 7.h3 Ah5 8.Ad3 Ad6
9.Dc2 De7 10.Ce5 Cxe5
11.dxe5 Axe5 12.g4 Ag6
13.Axc6 hxg6 0-1

48) KOSSLER A. - BAIOTTO L.
Partita Spagnola

1.e4 e5 2.Cf3 Cc6 3.Ab5 Ac5
4.0-0 Cf6 5.Axc6 Cxe4
6.Axe4 0-0 7.Cxe5 Df6 8.Cf3
d5 9.Axd5 Dg6 10.g3 Ag4
11.d4 Axd4 12.Dxd4 Ah3
13.Ce5 Dh5 14.Te1 Tae8
15.g4 Axc4 16.Dxc4 Dxc4+
17.Cxc4 Txe1+ 18.Rg2 Txc1
19.Ce5 Txc2 20.Axf7+ Rh8
21.b3 Te2 22.Cg6+ hxg6
23.Axc6 Tfxf2+ 24.Rg3 Tf6
25.Cc3 Txc6+ 26.Rf3 Txh2
27.Re4 c6 28.Td1 Txa2
29.Cxa2 a5 30.Rd4 Td6+ 0-1

49) BASILE - CAFOLLA

1.e3 e5 2.Ac4 d5 3.Ab3 Ab4
4.Df3 Ce7 5.e4 0-0 6.exd5
Te8 7.c3 Cg6 8.De4 Ad6
9.Ac2 Dg5 10.h4 Df4 11.d3
Dxc1+ 12.Ad1 Cf4 13.Ce2
Dxb2 14.Cxf4 Dxa1 15.Ac2
Db2 16.Rd2 Cd7 17.d4 b5
18.Cd3 Dxa2 19.dxe5 Cxe5
20.f4 Cc4+ 21.Rc1 Da5
22.Dxe8+ Af8 23.Ce5 Cd6
24.Dc6 Tb8 25.Dc5 g6 26.Cc6
Db6 27.Dxb6 Txb6 28.h5 Ah6
29.Ce7+ Rf8 30.Cxc8 Cxc8
31.g3 Rg7 32.hxc6 hxg6
33.Rb2 b4 34.g4 Axf4
35.cxb4 Txb4+ 36.Ab3 Ae5+
37.Cc3 Txc4 38.d6 Tg2+
39.Ac2 cxd6 40.Rb3 Cb6
41.Te1 Tg3 42.Rb4 Axc3+

43.Rb5 Axel 44.Rc6 Cc8
 45.Rd7 d5 46.Rxc8 Tc3+
 47.Rd8 Txc2 48.Re8 Te2+
 49.Rd8 d4 50.Rc8 d3 51.Rb7
 Af2 52.Ra8 d2 53.Rb7 d1D
 54.Ra8 Dd8+ 55.Rb7 Tb2+
 56.Rc6 Tb6+ 0-1

50) WATSCHINGER - BAIOTTO A.
 Partita dei 4 Cavalli

1.e4 e5 2.Cf3 Cc6 3.Cc3 Cf6
 4.d3 Ac5 5.b4 Axb4 6.Ad2
 Ac5 7.Ae3 Ab4 8.Dd2 0-0
 9.a3 Aa5 10.Ac5 d6 11.Ae3
 Cg4 12.Ag5 Ce7 13.Ae2 c6
 14.0-0 f6 15.Ah4 d5 16.a4
 d4 17.Ca2 Axd2 18.Cxd2 Ch6
 19.Cb4 Dd6 20.Tab1 Cg6
 21.Cf3 f5 22.exf5 Txf5
 23.Tb2 Cf4 24.Ad1 Dg6
 25.Tb3 Dvg2+ 0-1

51) D'AMATO - IODICE

1.e3 e6 2.Ch3 Ca6 3.Df3 c6
 4.Dh5 g6 5.Df3 Cb4 6.Ad3
 Ah6 7.b3 Db6 8.Ab2 f6
 9.Axf6 Dc5 10.Ca3 Cd5
 11.Axh8 Cc3 12.0-0 b6
 13.dxc3 Dxc3 14.Axc3 Ce7
 5.Cc4 Cf5 16.Ae5 Ch4
 17.Cd6+ Rd8 18.Af6+ Rc7
 19.Axh4 Rxd6 20.Ag3+ Re7
 21.Cf4 Ab7 22.Ce2 Rd8
 23.Ah4+ Rc7 24.Dg3+ Rc8
 25.a4 c5 26.Tfd1 b5 27.Axb5
 Ae4 28.Axd7+ Rb7 29.Cf4 e5
 30.Ce6 Tf8 31.Cxf8 Axf8
 32.Ad8 Rb8 33.Dxe5+ Rb7
 34.Dxe4+ Ra6 35.Ab5+ 1-0

52) CAMPAGNA - LANTHALER

1.d4 d5 2.e3 e6 3.Cf3 b5
 4.Axb5+ c6 5.Aa4 Cf6 6.Ce5
 Ad6 7.Axc6+ Cxc6 8.Cxc6 Dc7
 9.Cxa7 Txa7 10.Cc3 0-0
 11.Cb5 Db6 12.Cc3 e5
 13.Dd2 e4 14.0-0 Cg4 15.h3
 Ch2 1-0

53) CANNAVACCIUOLO - MARTELLI

1.e4 e5 2.Df3 Cc6 3.Ac4 Ch6
 4.d3 d6 5.Axh6 gxh6 6.Dxf7+
 1-0

54) MEDURI - ORLANDELLA

1.e3 e5 2.Cf3 Cc6 3.Cc3 d6
 4.e4 Cf6 5.Ac4 Ag4 6.d3 Cd4
 7.Ae3 Cxf3+ 8.gxf3 Ah5
 9.Ag5 h6 10.Axf6 Dxf6
 11.Cd5 Dxf3 12.Cxc7+ Rd7
 13.Cxa8 Dxh1+ 14.Rd2 Dxh2
 15.De1 Df4+ 16.De3 Ae7
 17.Th1 Dxe3+ 18.Rxe3 Txa8

19.Rd2 Ag5+ 20.Re1 Af3
 21.Th3 Ag2 22.Tg3 Ah1
 23.Ab5+ Re7 24.Tg1 Af3
 25.Tg3 Ah1 26.c3 a6 27.Ac4
 Tc8 28.Ad5 b5 29.Ab7 Tc7
 30.Axa6 Ta7 31.Axb5 Txa2
 32.Rd1 Txb2 33.Aa4 Txf2
 34.Tg1 Af3+ 35.Re1 Ta2
 36.Ab3 Ta3 37.Ac2 Txc3
 38.Ab3 Tc1+ 39.Rf2 Tvg1
 40.Rxg1 Ae3+ 41.Rf1 g5
 42.d4 exd4 43.Ad1 h5 44.e5
 dxe5 45.Ac2 h4 46.Ah7 g4
 47.Af5 0-1

55) SANTARELLI A. - RIZZO M.

1.e4 e5 2.Ac4 Cf6 3.Cc3 d5
 4.exd5 Ag4 5.Cf3 e4 6.h3
 exf3 7.hxg4 fxg2 8.De2+ De7
 9.Ab5+ Rd8 10.Tg1 a6 11.Ac4
 b5 12.Ab3 c6 13.dxc6 Cxc6
 14.Cd5 De6 15.Cxf6 gxf6
 16.Axe6 fxe6 17.Dxe6 1-0

56) SANTORO A. - DI GRUCCIO

Difesa Francese
 1.e4 e6 2.Cf3 g6 3.Ac4 Ag7
 4.d4 b6 5.Ag5 f6 6.Ad2 Cc6
 7.d5 Ca5 8.Axa5 bxa5 9.dxe6
 d6 10.Ab5+ Re7 11.Dd5 Tb8
 12.Ch4 Axe6 13.Dd4 Txb5
 14.Cd2 Db8 15.0-0 Txb2
 16.Cc4 Txc2 17.Tab1 De8
 18.Cxa5 Txa2 19.Cb7 Ta4
 20.Tb4 Ta6 21.Ta1 c5
 22.Dxd6+ Txd6 23.Cxd6 Ac8
 24.Tb8 Dc6 25.Cf3 Dxd6
 26.Tab1 Dc7 27.g3 Ch6
 28.T1b7 Td8 29.Txc8 Dxb7
 30.Rg2 Dxe4 31.Txc5 g5
 32.h3 0-1

57) TURINI - FELLUGA

Partita dei 4 Cavalli
 1.e4 e5 2.Cf3 Cc6 3.Cc3 Cf6
 4.d3 Ae7 5.g3 d5 6.h3 Ae6
 7.Ag5 h6 8.Axf6 Axf6 9.h4
 Ce7 10.Ah3 Axh3 11.Txh3 Dd7
 12.Th1 0-0-0 13.Dd2 a6
 14.b3 Rb8 15.Ca4 Cc8 16.c4
 Ae7 17.Tc1 Tde8 18.De3 f5
 19.Cc3 f4 20.gxf4 exf4
 21.Dd2 g5 22.hxg5 hxg5
 23.Txh8 Txh8 24.Rd1 Dg4
 25.De2 Th1+ 26.Rc2 Th3
 27.Cg1 Dxe2+ 28.Cgxe2 Th2
 29.f3 Af6 30.Te1 Axc3
 31.Rxc3 Ce7 32.Rd2 c5
 33.Tg1 d4 0-1

58) SANTARELLI B. - DE PAOLI L.
 1.e4 e5 2.d3 Ac5 3.c3 Ch6
 4.Cd2 d6 5.Cdf3 Cg4 6.Cg5
 Axf2+ 7.Rd2 Ae3+ è8.Rc2
 Dxd5 9.Ch3 Df6 10.Dxd4 Axd4
 11.Axe3 Axh3 12.gxh3 Df3
 13.Te1 Dxd1 14.d4 Dxd2+
 15.Te2 Dh1 16.Te1 exd4
 17.cxd4 0-0 18.d5 Cd7
 19.Rd3 Ce5+ 20.Rd4 Cf3+
 21.Rd3 Cxe1+ 22.Rc4 c5
 23.Rc3 Dxf1 24.b4 Dd3+
 25.Rb2 Dc2+ 26.Ra3 b5
 27.bxc5 Da4+ 28.Rb2 Cd3+ 0-1

59) GUANCI - JUNGE 1-0

60) LAVO S. - COLAPRETE
 1.d3 f5 2.e3 d5 3.Ae2 e6
 4.c3 c6 5.Cd2 h5 6.b4 Ca6
 7.f3 Ad6 8.f4 Th6 9.Cgf3
 Tg6 10.g3 c5 11.a3 b6 12.h3
 Ce7 13.Rf2 Cc6 14.b5 Df6
 15.d4 Tg4 16.bxc6 b5 17.Ab2
 Ab7 18.Axb5 Axc6 19.Axc6+
 $\frac{1}{2}-\frac{1}{2}$

61) SCOPIGNO - D'ACQUISTO 0-1

62) FEDERSPIEL - DEJACO 0-0

63) FRANCAVILLA - VIZZACCARO R.
 1.d4 d5 2.Cc3 Cf6 3.h3 e6
 4.a3 Ad6 5.Ag5 0-0 6.Cf3 h6
 7.Axf6 Dxf6 8.e3 Cc6 9.Ad3
 a6 10.Ce2 b5 11.c3 Ad7
 12.Ab1 Tfe8 13.Dd3 e5
 14.Dh7+ 1-0

4° turno del 14 Novembre 1992 ore 16.00

64) BENINI	- COSENZA	$\frac{1}{2}-\frac{1}{2}$
65) BAIOTTO L.	- DEANCOVICH	0-1
66) ZANDONELLA	- VISCO	1-0
67) BAIOTTO A.	- FINI	$\frac{1}{2}-\frac{1}{2}$
68) CAMPAGNA	- CAFOLLA	0-1
69) ORLANDELLA	- CANNAVACCIUOLO	0-1
70) MALASPINA	- D'AMATO	1-0
71) DE PAOLIS	- PEGORETTI	0-1
72) DI GRUCCIO	- SANTARELLI A.	0-1
73) FELLUGA	- FEBBRILE	1-0
74) DE PAOLI	- BASILE	1-0
75) LAVO	- GUANCI	0-1
76) IODICE	- COLAPRETI	1-0
77) LANTHANER	- KOSSLER	0-1
78) MEDURI	- MARTELLI	1-0
79) D'ACQUISTO	- RIZZO	0-1
80) TURIN	- SANTORO	0-1
81) WATSCHINGER	- FRANCAVILLA	$\frac{1}{2}-\frac{1}{2}$

82) VIZZACCARO	- JUNGE	1-0
83) DEJACO	- SANTARELLI B.	0-1
84) SCOPIGNO	- FEDERSPIEL	1-0

CLASSIFICA:

Punti 4: DEANCOVICH e ZANDONELLA.

Punti 3,5: BENINI e COSENZA.

Punti 3: CAFOLLA, CANNAVACCIUOLO, MALASPINA, PEGORETTI, SANTARELLI A., VISCO, e FELLUGA.

Punti 2,5: BAIOTTO L., BAIOTTO A., DE PAOLI e FINI.

Punti 2: GUANCI, IODICE, KOSSLER, CAMPAGNA, MEDURI, ORLANDELLA, RIZZO, DE PAOLIS, SANTORO, DI GRUCCIO e FEBBRILE.

Punti 1,5: BASILE, D'AMATO WATSCHINGER e FRANCAVILLA.

Punti 1: LANTHANER, MARTELLI, D'ACQUISTO, SANTARELLI B. SCOPIGNO, TURIN e VIZZACCARO.

Punti 0,5: LAVO e COLAPRETI.

Punti 0: JUNGE, DEJACO, e FEDERSPIEL.

64) BENINI - COSENZA C.

1.d4 Cf6 2.c4 c5 3.d5 d6
 4.Cc3 g6 5.Ag5 Ag7 6.Cf3 h6
 7.Ah4 0-0 8.e3 Cbd7 9.Ag3
 Te8 10.Ad3 Cf8 11.Dd2 a6
 12.h4 h5 13.e4 e5 14.dxe6
 Txe6 15.Cg5 Ah6 16.Af4 Te7
 17.Cxf7 Axf4 18.Cxd8 Axd2+
 19.Rxd2 Te8 20.Cxb7 Axb7
 21.f3 Tad8 22.Tae1 C8d7
 23.Thg1 Rg7 24.g4 hxg4
 25.fxg4 Ce5 26.g5 Ch7
 27.Ae2 a5 28.Ad1 Aa6 29.b3
 Tb8 30.Cd5 Ac8 31.Cc7 Te7
 32.Cb5 Te6 33.Tef1 Tb7
 34.Cc3 Tf7 35.Cd5 Ab7
 36.Cf4 Tee7 37.Ac2 Ac8
 38.Cd5 Te6 39.Cf4 Tee7
 40.Cd5 $\frac{1}{2}-\frac{1}{2}$

65) BAIOTTO L. - DEANCOVICH

Difesa Scandinava

1.e4 d5 2.e5

Il Bianco poteva giocare anche 2.exd5 e dopo 2...Dxd5 con 3.Cc3 guadagnava un tempo perchè costringeva la Donna nera, attaccata dal Cavallo, a muoversi nuovamente.

2...Cc6 3.d4 e6 4.a3

Non è una mossa utile allo sviluppo dei pezzi, come viene richiesto per una buona apertura, per questo era migliore 4.Cf3, se poi il Bianco temeva 4...Ab4+ con 5.c3 avrebbe ricacciato indietro l'Alfiere nero.

4...Dh4

L'uscita della Donna nera è prematura e sarà presto costretta a tornare indietro. Meglio sviluppare gli altri pezzi, per es. Ce7 per portare il Cavallo in g6 o f5, poi Ae7 e l'0-0.

5.Cf3 De7

Tanto valeva riportare la Donna in d8 perchè in e7 ostacola lo sviluppo degli altri pezzi.

6.Ag56 f6

Il Nero è costretto ad indebolire il suo lato di Re.

7.exf6 gxf6 8.Ah4 e5 9.Ae2

Il Bianco non doveva permettere al Nero di chiudere il centro con la prossima mossa, e doveva preferire 9.dxe5 con il seguito 9...Cxe5 10.Cxe5 Dxe5 11.Ae2 e la posizione del Bianco, che minaccia 0-0 e Te1, è migliore.

9...e4 10.0-0 Af5

Dopo la cattura del Cavallo con 10...exf3, si potevano avere delle complicazioni con 11.Axf3 Ae6 12.Te1 0-0-0!, ma il Nero non avrebbe avuto nulla da temere e mantenuto il pezzo di vantaggio.

11.Te1 0-0-0!

Così il Nero mette al sicuro il suo Re e può dedicarsi allo sfruttamento del vantaggio di spazio al centro e ad un'azione d'attacco sul lato di Re.

12.Cc3?

Bisognava salvare il Cavallo in f3 (attaccato dal pedone), ritirandolo nella casa d2, dopodichè si poteva pensare di giocare la spinta c2-c4 per aprire un varco sul lato di Donna.

12...a6?

Adesso si poteva tranquillamente catturare il Cavallo in f3, con 12...exf3, perchè dopo la risposta 13.Axf3 poteva seguire 13...Dd7 ed il Nero sarebbe rimasto con un pezzo in più in cambio di un pedone. E' incredibile che il Bianco lasci il Cavallo in f3, senza ritirarlo, e che il Nero lo catturerà solo alla 16a mossa!

13.Ag3 Ah6 14.Ad3

Un tentativo di difendere il Cf3 sfruttando la Torre bianca sulla colonna "e" dove si

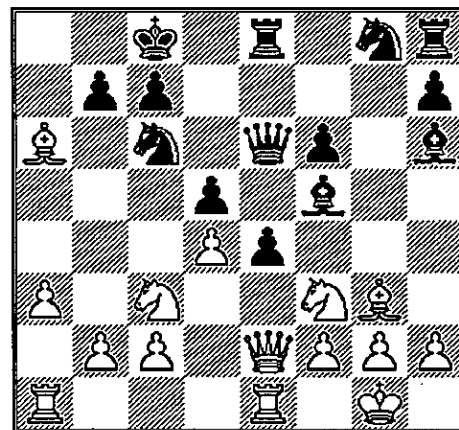
trova anche la Donna nera, per cui non è possibile ...exf3 per non perdere la Regina. Ma ciò sarebbe stato insufficiente se il Nero avesse giocato correttamente la sua prossima mossa.

14...De6?

Il Nero doveva togliere la Donna dalla colonna "e", e quindi giocare 14...Dd7. Se avesse effettuato questa mossa, avrebbe guadagnato un pezzo per la forchetta del pedone e4 al Cavallo in f3 e all'Alfiere in d3.

15.De2 Te8 16.Axa6

A gioco corretto questo sacrificio dell'Alfiere non è giustificato, il Bianco non ha un gioco d'attacco sul lato di Donna tale da permettersi questo tipo di sacrificio. Fortunatamente per lui il Nero giocherà male in seguito.



16...exf3

Era possibile prendere l'Alfiere con 16...bxa6, dopo 17.Dxa6+ Rd7 il Nero avrebbe ottenuto l'Alfiere in cambio di due pedoni.

17.Axb7! Rxb7?

Il Re non doveva catturare l'Alfiere perchè perderà la sua Donna, ma doveva spostarsi in d8 (non in d7 per la mossa Db5! con cui il Bianco guadagna inevitabilmente il Cc6), dopodichè con 18.Dxf3 Dd7 si raggiungeva una posizione piuttosto incerta con cui il Nero avrebbe ottenuto tre pedoni in cambio del Cavallo.

**18.Db5! Rc8 19.Txe6 Txe6
20.Da6+ Rd7 21.Cxd5**

La posizione del Bianco è molto promettente: oltre ad aver guadagnato la

Donna nera, ha ora la possibilità di attaccare il Re avversario un pò allo scoperto.

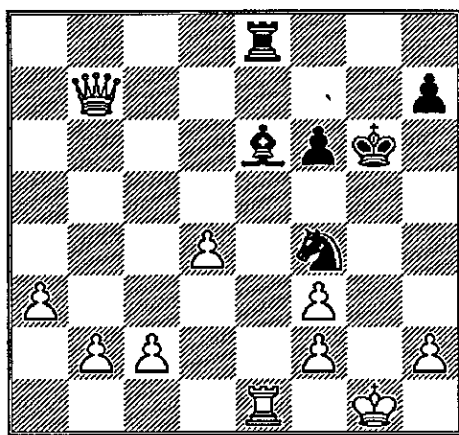
21...Cge7 22.Cxc7 Cd5?

Si doveva rimuovere la Torre da e6 per non perderla per il Cavallo bianco.

23.Cxe6 Axe6 24.Db7+ Re8
25.Dxc6+ Rf7 26.Te1 Te8
27.Db7+

Una mossa più incisiva poteva essere 27.c4 con l'idea di proseguire con la spinta d4-d5.

27...Rg6 28.gxf3 Af4
29.Axf4 Cxf4



30. d5??

Probabilmente troppo rilassato e convinto di vincere facilmente la partita, il Bianco commette un clamoroso errore: dopo la semplice risposta del Nero 30...Axd5, il Bianco sarà costretto o a perdere la Donna o a subire scacco matto! Invece della mossa giocata, il Bianco poteva guadagnare il Cavallo nero con 30.De4+ e dopo 30...Rg5 (per difendere il Cf4) allora 31.h4+! Rxh4 32.Dxf4

30...Axd5 31.Dxd5 Txe1+ 0-1

66) ZANDONELLA R. - VISCO M.
Partita Italiana
1.e4 e5 2.Cf3 Cc6 3.Ac4
Ac5 4.0-0 Cf6 5.d3

Questa mossa distingue l'impianto di apertura denominato "Gioco Piano" dalla "Partita Italiana" in cui, a questo punto, si gioca 5.c3 per proseguire con la spinta al centro d2-d4. Caratteristica del "Gioco Piano" è un andamento tranquillo nelle prime mosse in cui non c'è grande battaglia al centro della scacchiera.

5...h6 6.c3 d6 7.h3 0-0
8.b4 Ab6 9.a4

Minacciando a4-a5 e l'Alfiere nero in b6 è in trappola. Perciò il Nero, con la prossima mossa, crea una casa di fuga (a7) per il suo Alfiere.

9...a6 10.Aa3 Ch5?

Non accorgendosi della possibilità del Cf3 di prendere il pedone in e5 e, contemporaneamente, di scoprire l'attacco al Ch5 della Donna bianca. Un piano migliore poteva essere 10...Te8 per proseguire con la spinta al centro d6-d5.

11.Cxe5 Cg3 12.Cxc6 Df6
13.Df3 Dxf3 14.Ce7+!

Una mossa intermedia molto importante, se il Bianco avesse subito ripreso la Donna con 14.gxf3 avrebbe perso il Cavallo.

14...Rh8 15.gxf3 Cxf1
16.Rxf1 Axh3+ 17.Re2

Facendo il conteggio del materiale: il Bianco si ritrova a +1. Per far valere ancora di più il suo vantaggio, il Bianco dovrà dare la massima attività ai suoi Alfieri e Cavalli, d'altra parte il Nero che possiede la coppia delle Torri dovrà sfruttare le colonne aperte e la possibilità di avanzare il suo pedone "h" libero. Il Nero però gioca diversamente.

17...g5

Avrei preferito la manovra g7-g6, Rh8-g7 e h6-h5-h4 sostenendo l'avanzata del pedone "h" con la Torre in h8. Con la mossa giocata, invece, il Nero intende aprire la colonna "g" per le Torri.

18.Cd2 g4 19.fxc4 Axg4+
20.f3 Ae6 è21.Cd5 Axd5
22.Axd5 c6 23.Ab3 Tg8

Il Nero ha ottenuto il suo scopo, ma lascia indifeso il pedone f7 che potrebbe essere catturato dall'Alfiere bianco, ma

24.d4

Prudentemente il Bianco chiude la diagonale all'Alfiere nero, escludendolo così dal vivo del gioco, è probabilmente la scelta migliore perchè se avesse preso il pedone in f7, con 24.Axf7, poteva seguire: 24...Tg2+ 25.Re1 Tf8 26.Ah5 Af2+ 27.Rf1 Th2 minacciando l'Alfiere in h5 e la mossa Th1+ guadagnando la Torre in a1.

24...Taf8

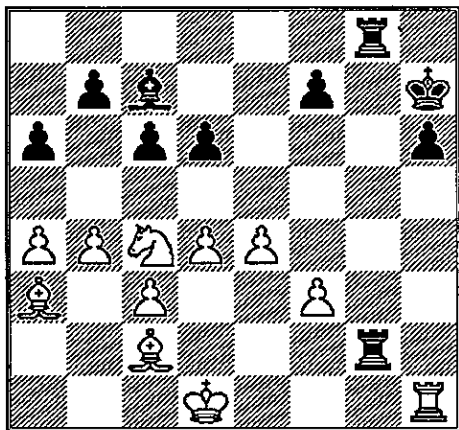
Meglio 24...Tg7 e non legare la Torre a8 alla difesa del pedone f7.

25.Th1 Rh7 26.Cc4 Ac7
27.Ac2

Minacciando la scoperta e4-e5 con lo scacco al Re ed il guadagno del pedone d6. Un'alternativa poteva essere 27.Ac1, attivando questo Alfiere che non ha nessun gioco in a3, per attaccare il pedone nero in h6.

27...Tg2+ 28.Rd1 Tfg8?

Il Nero doveva difendersi dalla prossima mossa del Bianco spostando il Re, (per es. in g7), dalla diagonale controllata dall'Alfiere bianco in c2.



29.e5+! Rg7 30.exd6

Oltre a guadagnare un pedone, il Bianco ottiene un fastidioso pedone "d" libero di avanzare.

30...Ad8 31.Ce3 Tf2 32.Ae4

Possiamo notare come il Cavallo e l'Alfiere bianco cooperino splendidamente fra loro.

32...Ta2 33.Ac1 Ag5 34.Tg1!

Inchiodando l'Alfiere g5 sul Re.

34...Rf8

Se invece 34...Rh8 allora 35.d7 minacciando la spinta f3-f4.

35.d7! Re7 36.f4!

Con questa e le precedenti due mosse, il Bianco risolve energicamente la partita guadagnando la Torre nera.

36...Axf4 37.Txg8 Rxd7
38.Cc2 1-0

67) BAIOCO A. - FINI O.
Difesa Philidor

1.e4 e5 2.Cf3 d6 3.d4 Ag4
4.Ae2 Axf3 5.Axf3 Cc6 6.d5
Cd4 7.Ag4 Cf6 8.c3 Cxg4
9.Dxg4 Cc2+ 10.Rd2 Cxa1
11.Ca3 h6 12.Td1 Dg5+
13.Dxg5 hxg5 14.h3 g6
15.Re1 g4 16.Ag5 gxh3
17.gxh3 Txh3 18.Re2 Ae7
19.Ae3 Txe3+ 20.fxe3 Cc2
21.Cxc2 0-0-0 22.Cb4 Th8
23.Rd3 ½-½

68) CAMPAGNA - CAFOLLA

1.e4 e5 2.d3 Ab4+ 3.Ad2 De7
4.c3 Aa5 5.Cf3 Cf6 6.Ae2 c6
7.0-0 d5 8.exd5 cxd5 9.d4
e4 10.Cg5 Cfd7 11.Da4 b6
12.Ab5 0-0 13.Dd1 e3
14.Axe3 Cf6 15.Te1 Dd7
16.Db3 g6 17.c4 Cg4 18.f3
Axe1 19.c5 De6 20.Af4 Te8
21.Dd1 0-1

69) ORLANDELLA - CANNAVACCIUOLO

1.e4 e5 2.Cf3 Df6 3.d3 Ac5
4.Ag5 Db6 5.Dc1 h6 6.Ae3
Cf6 7.Axc5 Dxc5 8.g3 Cg4
9.Dd2 Cc6 10.De2 d6 11.Ah3
Db6 12.c4 Db4+ 13.Dd2 Db6
14.0-0 Cd4 15.Rg2 Cxf3
16.Rxf3 Cxh2+ 17.Rg2 Axh3+
18.Rxh3 Cxf1 19.De2 Cxg3
20.fxg3 0-0-0 21.Cc3 g6
22.Dg4+ Rb8 23.b3 Dg1
24.Txg1 h5 25.Dg5 f6
26.Dxf6 Tdf8 27.Dg5 Tf3
28.Dxg6 h4 29.Rg2 Txd3
30.Cd5 h3+ 31.Rf2 h2 32.Th1
Td1 33.Txh2 Td2+ 34.Re3
Tdxh2 35.Dg7 Te8 36.Rf3
Txa2 37.Cb4 Tb2 38.Dd7
Txb3+ 39.Rg4 Txb4 40.De6 a5
41.Dd5 a4 42.Da5 c5 43.Rf5
Txc4 44.Db5 Tf8+ 45.Re6
Txe4 46.Rxd6 a3 47.Rxc5 a2
48.Rd5 a1D 49.Rxe4 De1+
50.Rd5 Td8+ 51.Rc5 Dc1+
52.Rb4 Td4+ 53.Ra5 De1+
54.Rb6 Tb4 55.g4 Txb5+
56.Rxb5 e4 57.g5 e3 58.g6
e2 59.g7 Dg1 60.g8D+ 0-1

70) MALASPINA G. - D'AMATO
Difesa Francese

1.e4 e6 2.Cf3 Cc6 3.d4 Cf6
4.Ag5 Ae7 5.Cc3 b6 6.Ae2
Cg4 7.Axe7 Dxe7 8.Cb5 Db4+
9.c3 Dxb2 10.Cxc7+ Re7

11.Cxa8 Dxc3+ 12.Cd2 Dxd4
 13.Axg4 Ce5 14.0-0 Aa6
 15.Ae2 Ab7 16.Cc7 Axe4
 17.Cb5 Dd5 18.Cxe4 Dxe4
 19.Dd6+ Rf6 20.Tad1 Cc4
 21.Axc4 Dxc4 22.Cd4 Dxa2
 23.Df4+ Rg6 24.Cf3 h6
 25.Txd7 Tf8 26.Ce5+ Rh7
 27.De4+ Rh8 28.Tfd1 f5
 29.Db7 De2 30.Txg7 1-0

71) DE PAOLIS - PEGORETTI
 Difesa Philidor
 1.e4 e5 2.Cf3 d6 3.Cc3 Cc6
 4.Ab5 Ag4 5.0-0 a6 6.Ac4
 Df6 7.Cd5 Dd8 8.d3 Axf3
 9.Dxf3 h6 10.Cb6 Cf6 11.Cd5
 Cd4 12.Dh3 c6 13.Cc3 Cxc2
 14.Tb1 d5 15.Ab3 Cd4 16.Te1
 Ab4 17.exd5 0-0 18.Te3 Axc3
 19.bxc3 Cb5 20.Tg3 Cxc3
 21.Axh6 g6 22.Te1 Ch5
 23.Ag5 Dd6 24.Ae7 Dxe7
 25.Dxh5 Rg7 26.Dg5 Cxd5
 27.f4 e4 28.f5 Df6
 29.dxe4 Cb4 0-1

72) DI GRUCCIO - SANTARELLI A.
 1.e3 e5 2.g3 Cc6 3.c3 b6
 4.a3 Ab7 5.Ag2 Ac5 6.h4 Df6
 7.d3 0-0-0 8.Ch3 d5 9.Tf1
 d4 10.Axc6 Axc6 11.e4 Ad7
 12.Cg5 h6 13.Cf3 Ag4 14.Ag5
 hxg5 15.hxg5 Axf3 16.Dxf3
 0-1

73) FELLUGA - FEBBRILE
 Partita Inglese
 1.c4 d5 2.e3 Cf6 3.Ae2 e6
 4.d4 Ab4+ 5.Ad2 Dd6 6.a3
 Cc6 7.c5 Axd2+ 8.Cxd2 De7
 9.Cgf3 0-0 10.0-0 Ad7 11.b4
 Ce4 12.Cxe4 dxe4 13.Cd2 Dh4
 14.b5 Ce7 15.a4 Cd5 16.g3
 Dg5 17.Cxe4 Df5 18.Ad3 e5
 19.Te1 Tae8 20.Ta3 g6 21.a5
 Dg4 22.Dxg4 Axg4 23.Ac4 Ce7
 24.Cf6+ Rg7 25.Cxe8+ Txe8
 26.dxe5 Cf5 27.Ae2 Axe2
 28.Txe2 Txe5 29.Tc3 Ce7
 30.Tb2 Cd5 31.Tc4 Cf6 32.a6
 b6 33.cxb6 cxb6 34.Tc7 Cd5
 35.Txa7 Te7 36.Txe7 Cxe7
 37.a7 Cc8 38.a8D Cd6 0-1

74) DE PAOLI - BASILE
 Difesa Alekhine
 1.e4 Cf6 2.d3 e5 3.Cf3 Cg4
 4.Ae2 Ac5 5.d4 exd4 6.Cxd4
 Cc6 7.Axg4 Cxd4 8.Ae3 Df6
 9.c3 Ce6 10.Axe6 b6 11.Ad5
 c6 12.Ad4 Df4 13.Ab3 g6
 14.f3 Axd4 15.Dxd4 Tf8

16.0-0 c5 17.Axf7+ Dxf7
 18.De5+ De7 19.Dg7 Aa6
 20.Te1 Df6 21.Dxh7 Dg7
 22.Dh3 Tb8 23.Ca3 Tb7
 24.Tad1 Tf7 25.e5 Te7 26.f4
 b5 27.Td6 b4 28.Txa6 bxa3
 29.Txa3 d6 30.Dc8+ Rf7
 31.e6+ Rf6 32.Dd8 Tbd7
 33.Da8 Txe6 34.Txe6+ Rxe6
 35.De4+ Rf7 36.Dd5+ Re7
 37.Ta4 Rd8 38.Da8+ Re7
 39.Te4+ Rf6 40.Dd5 Tc7
 41.Dxd6+ Rf5 42.Dd5+ Rg4
 43.f5+ Rg5 44.h4+ Rh6
 5.Dd2+ g5 46.hxg5+ Dxg5
 47.Th4+ Rg7 48.Dxg5+ Rf7
 49.Dg6+ 1-0

75) LAVO S. - GUANCI
 1.d3 e6 2.e3 d6 3.Ca3 d5
 4.Ae2 g6 5.Cf3 Ab4+ 6.c3
 Aa5 7.Ce5 Dg5 8.f4 Dh4+
 9.Rd2 Ch6 10.g3 Df6 11.e4
 g5 12.Da4+ Rf8 13.Re1 b6
 14.Ae3 Cg4 15.Ad4 Cxe5
 16.Axe5 Ab7 17.Axf6 Tg8 0-1

76) IODICE - COLAPRETE
 1.f4 c5 2.c3 Ca6 3.Ca3 e6
 4.g3 f5 1-0

77) LANTHALER - KOSSLER
 Partita Scozzese
 1.e4 e5 2.Cf3 Cc6 3.d4 d6
 4.Ab5 Ag4 5.h3 Ah5 6.g4 Ag6
 7.dxe5 Axe4 8.Axc6+ bxc6
 9.Cg5 Axh1 10.f3 dxe5
 11.Ad2 h6 12.Ce4 Dh4+
 13.Re2 Dxh3 14.Cf2 Dxf3+
 15.Re1 Dg3 16.Ac1 Td8
 17.Cd2 Af3 18.c3 0-1

78) MEDURI D. - MARTELLI A.
 1.e3 e5 2.Cf3 Cc6 3.Ac4 d5
 4.Ab5 Ad7 5.Axc6 Axc6
 6.Cxe5 Ch6 7.d3 Ad6 8.Cg4
 Cf5 9.Cc3 d4 10.Ce2 dxe3
 11.Axe3 Axg2 12.Tg1 Ah3
 13.Cd4 Cxd4 14.Axd4 Ab4+
 15.c3 Ad6 16.Ce3 Ag4 17.Cc4
 b5 18.Ca5 Tb8 1-0

79) D'ACQUISTO - RIZZO M.
 1.e4 e5 2.Cf3 f6 3.c3 Cc6
 4.Ca3 Ca5 5.g3 d6 6.Cb5 Ad7
 7.c4 a6 8.Cc3 Cxc4 9.Cd5
 Cb6 10.Ch4 Aa4 11.b3 Ab5
 12.Axb5+ axb5 13.Cxb6 cxb6
 14.De2 d5 15.Dxb5+ 1-0

80) TURIN - SANTORO
 1.e4 e5 2.Cf3 Cc6 3.Cc3
 Cge7 4.d4 exd4 5.Cxd4 Cg8

80) TURIN - SANTORO
 1.e4 e5 2.Cf3 Cc6 3.Cc3
 Cge7 4.d4 exd4 5.Cxd4 Cg8
 6.g3 Ac5 7.Cxc6 bxc6 8.Cd5
 0-1

81) WATSCHINGER - FRANCAVILLA
 1.e4 e5 2.Cf3 Cc6 3.Cc3 a6
 4.a3 Cf6 5.d3 d6 6.Cd5 Cxd5
 7.exd5 Ce7 8.Ag5 f6 9.Ad2
 Ag4 10.h3 Axf3 11.Dxf3 Dd7
 12.c4 Cf5 13.Dg4 Cd4 14.Dd1
 c5 15.b4 b6 16.Ac3 Cf5
 17.Ae2 Ce7 18.Ag4 f5
 19.Ah5+ g6 20.Ae2 Ag7 21.0-
 0 Ta7 22.Dc1 Cg8 23.Af3 Ah6
 24.Dd1 b5 25.cxb5 Dxb5
 26.Ab2 a5 27.Ac1 Axc1
 28.Dxc1 f4 29.Ae2 Ce7 30.d4
 Dxe2 31.dxc5 Tc7 32.bxa5
 Txc5 33.Db1 Tf8 34.Db8+ Cc8
 35.Tac1 Txc1 36.Txc1 Re7
 37.Txc8 Dd1+ 38.Rh2 Txc8
 39.Dxc8 Dxd5 40.a6 Dd4
 41.Dc7+ Rf6 42.a7 Dxf2
 43.a8T Dg3+ 44.Rg1 De1+
 45.Rh2 Dg3+ 46.Rg1 De1+
 47.Rh2 Dg3+ ½-½

82) VIZZACCARO R. - JUNGE
 1.e4 c5 2.Cc3 Cc6 3.Cf3 a6
 4.Ac4 Cd4 5.Cg5 d6 6.Axf7+
 Rd7 7.Dg4+ Rc7 8.Ad5 Rb8
 9.Df4 Cxc2+ 1-0

83) DEJACO - SANTARELLI B. 0-1

84) SCOPIGNO - FEDERSPIEL 1-0

5° turno del 14 Novembre 1992 ore 18.00

85) DEANCOVICH	- ZANDONELLA	0-1
86) PEGORETTI	- BENINI	0-1
87) COSENZA	- SANTARELLI A.	1-0
88) VISCO	- CAFOLLA	½-½
89) CANNAVACCIUOLO	- FELLUGA	0-1
90) DE PAOLI	- MALASPINA	1-0
91) IODICE	- BAIOTTO A.	0-1
92) FINI	- BAIOTTO L.	½-½
93) GUANCI	- DI GRUCCIO	0-1
94) KOSSLER	- CAMPAGNA	1-0
95) RIZZO	- MEDURI	0-1
96) FEBBRILE	- ORLANDELLA	1-0
97) SANTORO	- DE PAOLIS	0-1
98) BASILE	- WATSCHINGER	½-½
99) FRANCAVILLA	- D'AMATO	0-1
100) MARTELLI	- LANTHANER	1-0
101) SANTARELLI B.	- D'ACQUISTO	½-½
102) TURIN	- SCOPIGNO	1-0
103) VIZZACCARO	- LAVO	1-0
104) COLAPRETI	- DEJACO	1-0
105) JUNGE	- FEDERSPIEL	1-0

CLASSIFICA:

Punti 5: ZANDONELLA.

Punti 4,5: BENINI e COSENZA.

Punti 4: DEANCOVICH e FELLUGA.

Punti 3,5: BAIOTTO A., CAFOLA, DE PAOLI e VISCO.

Punti 3: BAIOTTO L., KOSSLER, CANNAVACCIUOLO, MALASPINA, MEDURI, PEGORETTI, DE PAOLIS, SANTARELLI A., DI GRUCCIO, FEBBRILE e FINI.

Punti 2,5: D'AMATO.

Punti 2: GUANCI, IODICE, BASILE, CAMPAGNA, MARTELLI, ORLANDELLA, RIZZO, SANTORO, TURIN, VIZZACCARO e WATSCHINGER.

Punti 1,5: COLAPRETI, D'ACQUISTO, SANTARELLI B. e FRANCAVILLA.

Punti 1: JUNGE, LANTHANER e SCOPIGNO.

Punti 0,5: LAVO.

Punti 0: DEJACO e FEDERSPIEL.

85) DEANCOVICH - ZANDONELLA R.
 1.e4 e5 2.Ac4 Ac5 3.d3 Cf6
 4.h3 0-0 5.Cf3 d6 6.Cg5

Il Bianco prende subito di mira il punto f7, come accade spesso nelle aperture di Re quando si sviluppa l'Alfiere in c4. L'attacco sembra prematuro in quanto il Nero avrebbe potuto respingere indietro il Cg5 con 6...h6, (dato che 7.Cxf7 Txf7 8.Axf7+ Rxf7 non è affatto svantaggioso), guadagnando un tempo prezioso in apertura. Comunque anche la mossa giocata da Zandonella è valida.

6...d5 7.exd5 Cxd5

Così il Cavallo nero conquista il centro della scacchiera e interferisce l'azione dell'Alfiere bianco in c4.

8.0-0 Cf6

Perché allontanare il Cavallo dal centro? Era meglio sviluppare gli altri pezzi, per es. giocare 8...Cc6 o 8...Af5, esempio 9.Ce4 allora 9...Ab6 e la posizione del Nero è più che buona.

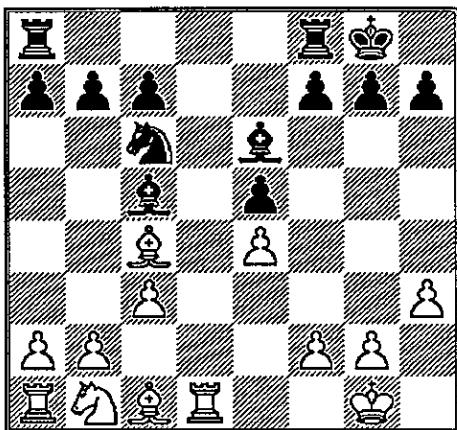
9.Ce4 Cxe4 10.dxe4 Dxd1
 11.Txd1 Cc6 12.c3

Per impedire che il Cavallo nero si porti nella forte casa d4 il Bianco decide di giocare questa mossa che però rende

impossibile lo sviluppo del Cavallo da b1 in c3 e questo creerà dei problemi. Forse si poteva risolvere in chiave tattica giocando: 12.Cc3 e se 12...Cd4 allora 13.Ae3! in modo che se 13...Cxc2 14.Axc5 Cxa1 15.Axf8 Rxf8 16.Txa1 guadagnando un pezzo per un pedone. Le soluzioni ad alcuni problemi che si presentano sulla scacchiera possono essere molteplici ma nascoste, per scoprirle è necessario fare un'analisi più approfondita.

12... Ae6!

Giustamente il Nero desidera cambiare il pezzo più attivo del Bianco, l'Alfiere in c4, anche a costo di un indebolimento dei suoi pedoni, che però va a vantaggio dell'apertura della colonna "f" e, quindi, della possibilità delle Torri di attaccare il punto f2 e di ridurre alla passività i pezzi bianchi.



13. b3

Per poter sviluppare il Cavallo, o l'Alfiere, in a3. Tutto sommato era preferibile catturare in e6, per es.: 13.Axe6 fxe6 14.Ae3! (per risolvere definitivamente il problema della difesa del pedone f2) 14...Axe3 15.fxe3 Tad8 16.Ca3 e posizione pari.

13... Tad8

Oppure 13...Axc4, doppiando i pedoni del Bianco, come giocherà di seguito il Nero. Sfruttando i tempi di vantaggio, rispetto al Bianco che non ha ancora messo in gioco il Cb1 e l'Ac1, il Nero vuole conquistare il controllo dell'unica colonna aperta e centrale!

14.Txd8 Txd8 15.Ad2 Axc4
16.bxc4 Ca5

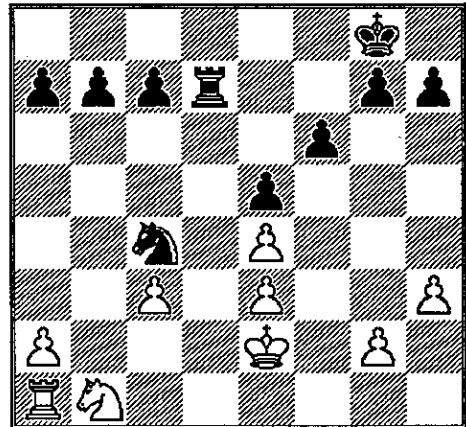
Il Cavallo può guadagnare il pedone c4: è la dimostrazione che i pedoni doppiati rappresentano una debolezza in quanto non

possono difendersi a vicenda; ma è anche la dimostrazione della superiore attività dei pezzi neri.

17.Ag5 f6 18.Ae3 Axe3
19.fxe3 Td1+

La Torre, che domina la colonna, può permettersi di penetrare nel campo avversario e provocare gravi danni.

20.Rf2 Cxc4 21.Re2 Td7



Il Nero poteva sfruttare la propria Torre sulla prima traversa e il Cavallo inchiodato, quindi impossibilitato a muoversi pena la perdita della Torre, giocando 21...Tc1 e minacciando la forte Cc4-a3! Per il Bianco l'unica mossa sarebbe stata 22.a4 e dopo 22...Ca3 23.Txa3 Txb1 il finale, con la Torre più attiva e un pedone di vantaggio, sarebbe stato molto favorevole al Nero. Ad ogni modo si giungerà ugualmente ad un finale del genere.

22.a4 a5 23.Ta2 Rf7 24.Ca3
Cxa3 25.Txa3 Re6 26.Tb3 b6
27.Tb5 Td6 28.c4 Tc6 29.Rd3
Td6+ 30.Td5 c6 31.c5?

Regalando un pedone. A questo punto era forzato cambiare le Torri anche se, con la presenza dei soli Re, il finale con un pedone di svantaggio sarebbe stato piuttosto difficile da salvare.

31..bxc5 32.Rc4??

Così si perde la Torre e la partita.

32..cxd5+ 33.Rxc5 dxe4 0-1

86) PEGORETTI - BENINI R.
Difesa Caro-Kann

1.e4 c6 2.d3 d5 3.Cf3 dxe4
4.Cg5 exd3 5.Axd3 h6 6.Ce4
e5 7.0-0 Ae7 8.Df3 Ae6
9.Dg3 Af6 10.Ae3 Cd7
11.Cd6+ Re7 12.Cxb7 Dc7
13.Ac5+ Cxc5 14.Cxc5 Db6

- 15.Ca4 Db4 16.b3 e4 17.Dc7+ Ad7 18.c3 Axc3 19.Cbxc3 exd3 20.Tfe1+ Rf8 21.Dxd7 Cf6 22.Dxc6 Te8 23.Dc5+ Dxc5 24.Cxc5 Rg8 25.Ted1 Tc8 26.Tac1 Txc5 27.Txd3 Rh7 28.b4 Tc4 29.a3 Thc8 30.Ce2 Txc1+ 31.Cxc1 Txc1+ 0-1
- 87) COSENZA C. - SANTARELLI A.
Partita Spagnola
1.e4 e5 2.Cf3 Cc6 3.Ab5 Df6 4.0-0 a6 5.Ac4 d6 6.h3 Ae7 7.d3 h6 8.Te1 Dg6 9.Rf1 b5 10.Ad5 Ab7 11.Axc6+ Axc6 12.b4 Cf6 13.Cc3 0-0 14.d4 Cxe4 15.Cxe4 Axe4 16.dxe5 Axc2 17.Dd5 Dd3+ 18.Dxd3 Axd3+ 19.Rg1 dxe5 20.a3 Af6 21.Ab2 Tfe8 22.Axe5 Axe5 23.Cxe5 Tad8 24.Cxd3 Txd3 25.Txe8+ Rh7 26.Te7 f6 27.Txc7 Td6 28.a4 Td4 29.axb5 axb5 30.Tb1 Td5 31.Tc5 Td4 32.Txb5 Rg6 33.Tc5 f5 34.b5 Td8 35.b6 Rg5 36.b7 Tf8 37.Tc8 Tf6 38.b8D g6 39.Dg3+ Rh5 40.Tb4 g5 41.Tg8 Tg6 42.Txg6 Rxg6 43.Dd6+ Rh5 44.g4+ fxg4 45.hxg4+ Rh4 46.Dh2+ 1-0
- 88) VISCO M. - CAFOLLA
1.e4 e5 2.Cf3 Cc6 3.Ac4 Cge7 4.Cg5 d5 5.exd5 Cxd5 6.Df3 Cf4 7.Cxf7 Cd4 8.De4 Af5 9.Dxe5+ De7 10.Dxe7+ Rxe7 11.Cxh8 Cxc2+ 12.Rd1 Cxa1 13.Te1+ Rd7 14.d3 Cxd3 15.Te2 Te8 16.Txe8 Rxe8 17.Cc3 Cxf2+ 18.Re1 Cd3+ 19.Axd3 Axd3 20.Cd5 Cc2+ 21.Rd2 Cb4 22.Cxb4 Ae4 23.Rc3 c5 24.Cd3 Axg2 25.Cxc5 Axc5 26.Rc4 b6 27.Af4 Af1+ 28.Rd5 Rd7 29.Cf7 Ag2+ 30.Rc4 h6 31.Ce5+ Rd6 32.Cd3+ Rc6 33.b4 Ad6 34.b5+ Rd7 35.Ae3 Axh2 36.Ad4 g5 37.Ag7 h5 38.Ce1 Ah3 39.Cf3 Af4 40.Cg1 Ae6+ 41.Rd4 Axa2 42.Re4 Ah2 43.Cf3 Ad6 44.Cxg5 h4 45.Rf3 Ad5+ 46.Rg4 Ae7 47.Rxh4 a5 48.bxa6 b5 49.Rg4 Ac5 $\frac{1}{2}$ - $\frac{1}{2}$
- 89) CANNAVACCIUOLO - FELLUGA
1.e4 e5 2.Df3 Cf6 3.Cc3 c6 4.Ac4 b5 5.Ab3 Ae7 6.Cd5 cxd5 7.Axd5 Cxd5 8.exd5 Ab7 9.Df5 Axd5 10.Dxe5 Ae6 11.Dxg7 Tf8 12.d3 0-1
- 90) DE PAOLI - MALASPINA G.
1.e4 e5 2.Ac4 Cf6 3.d3 d5 4.exd5 Cxd5 5.Dh5 Cc6 6.Cc3 Cf6?? 7.Dxf7+# 1-0
- 91) JODICE - BAIOTTO A.
1.e4 e5 2.Ca3 Df6 3.Ad3 Ac5 4.c3 Dxf2+ 0-1
- 92) FINI O. - BAIOTTO L.
1.d4 d5 2.Cc3 Cf6 3.Cf3 Cc6 4.e3 Af5 5.Ad3 e6 6.Axf5 exf5 7.a3 De7 8.Ad2 0-0-0 9.0-0 Rb8 10.De2 Ce4 11.Cxe4 Dxe4 12.Cg5 $\frac{1}{2}$ - $\frac{1}{2}$
- 93) GUANCI - DI GRUCCIO R.
1.e4 g6 2.d3 Ag7 3.Cf3 Cc6 4.e5 e6 5.c3 Ch6 6.Af4 Cg4 7.d4 0-0 8.Dd2 a6 9.Ag5 f6 10.exf6 Axf6 11.Af4 Ag7 12.Ag5 De8 13.g3 Txf3 14.Ah6 Cxf2 15.Ae3 Cxh1 16.Dg2 Txe3+ 17.Rd2 Cxg3 18.Rxe3 e5 0-1
- 94) KOSSLER A. - CAMPAGNA
Difesa Francese
1.e4 e6 2.Cc3 Cf6 3.d3 Cc6 4.Ag5 h6 5.Axf6 gxf6 6.Cf3 e5 7.d4 Ab4 8.Ab5 f5 9.g3 Axc3+ 10.bxc3 exd4 11.0-0 0-0 12.Dd3 Rh8 13.c4 f6 14.Cxd4 Ca5 1-0
- 95) RIZZO M. - MEDURI
Difesa Francese
1.e4 e6 2.Cf3 Cf6 3.c3 Ac5 4.d4 Ab6 5.d5 Cxd5 6.exd5 exd5 7.Ab5 0-0 8.De2 Cc6 9.Ag5 f6 10.a4 a6 11.a5 Axa5 12.Txa5 0-1
- 96) FEBBRILE - ORLANDELLA
1.e4 e5 2.Df3 De7 3.Ac4 Df6 4.Cc3 Dxf3 5.Cxf3 Cf6 6.Cxe5 Re7 7.Cxf7 Tg8 8.d3 Cc6 9.e5 Cg4 10.Ag5+ Re8 11.Cb5 Ccxe5 12.Cxe5 Cxe5 13.Axg8 Ab4+ 14.c3 Ae7 15.Cxc7+ Rf8 16.Cxa8 Axg5 17.Axh7 b6 18.0-0 Ab7 19.Cc7 Ad8 20.Cb5 Aa6 21.Cxa7 Ac7 22.Tae1 Cg4 23.f3 Axh2+ 24.Rh1 Ag3 25.Te4 Cf2+ 26.Txf2 Axf2 27.Ta4 Ab7 28.b4 Ac6 29.Ta6 Ab7 30.Ta3 b5 31.d4 d5 32.Cxb5 Ac6 33.Cd6 g5 34.b5 Ad7 35.b6 Ag3 36.Cf5 Axf5

37.Axf5 Ad6 38.Ta8+ Rf7
39.a4 Rf6 40.Ag4 1-0

6° turno del 15 Novembre 1992 ore 9.00

97) SANTORO - DE PAOLIS M.

1.d3 e5 2.e4 Cf6 3.Cd2 d5
4.exd5 Dxd5 5.c4 Dc5 6.Cgf3
Cg4 7.Ce4 Dc6 8.h3 Ch6
9.Cxe5 Db6 10.Da4+ c6
11.Cg5 f6 12.Cgf7 Cxf7
13.Ae3 Ac5 14.Cg4 0-0 15.d4
Axd4 16.Dc2 Da5+ 17.Ad2
Te8+ 18.Rd1 Dc5 19.Ad3 Cd6
20.Axh7+ Rf7 21.Ag6+ Rf8
22.Axe8 Af5 23.Db3 Cxe8
24.Dxb7 Cc7 25.Dxc7 Ca6
26.Db7 Te8 27.Cxf6 Dxc4
28.Cxe8 Dc2+ 29.Re1 Cc5
30.Re2 Cxb7 31.Tac1 Dd3+
0-1

98) BASILE - WATSCHINGER

1.e4 e5 2.Ac4 Cf6 3.Cf3 d6
4.Cg5 Ag4 5.f3 Ah5 6.g4 Cg8
7.c3 Cd7 8.Db3 Cc5 9.d3
Cxb3 10.Axb3 Cf6 $\frac{1}{2}$ - $\frac{1}{2}$

99) FRANCAVILLA M. - D'AMATO

Difesa Francese

1.e4 e6 2.Cf3 Cc6 3.a3 g6
4.Cc3 Ac5 5.d3 b6 6.Ag5 Cf6
7.e5 Ae7 8.Ah6 Cg4 9.Ag5
Ab7 10.Axe7 Dxe7 11.h3 Ch6
12.Ce4 Cf5 13.Cf6+ Rd8
14.Ae2 d6 15.d4 Ca5 16.Cd2
Axg2 17.Tg1 Axh3 18.Ag4
Axg4 19.Txg4 Cb7 20.Df3 d5
21.Dh1 c5 22.Cxh7 Cxd4
23.0-0-0 Ce2+ 24.Rb1 Ca5
25.Dh6 Rc7 26.b4 Cc3+
27.Rc1 Cc4 28.Th1 Ce2+
29.Rd1 Cc3+ 30.Re1 Cxa3
31.De3 Ce4 32.Dh3 Cxd2 0-1

100) MARTELLI - LANTHALER

1.e4 e5 2.a3 Cc6 3.Cc3 Cf6
4.Cf3 Ac5 5.b4 Ab6 6.Ab5
Cd4 7.Cxe5 c6 8.Ac4 ed6
9.Cxf7 Dd7 10.Cxh8 1-0

101) SANTARELLI B. - D'ACQUISTO $\frac{1}{2}$ - $\frac{1}{2}$

102) TURIN - SCOPIGNO 1 - 0

103) VIZZACCARO R. - LAVO S.

1.e3 d6 2.Ab5+ c6 3.Ac4 e5
4.Cf3 Ch6 5.0-0 g6 6.e4 Ca6
7.d3 f6 8.De1 f5 9.Ag5 Dd7
10.Ca3 d5 11.Cxe5 Dd6
12.exd5 cxd5 13.Ab5+ 1-0

104) COLAPRETI - DEJACO 1 - 0

105) JUNGE - FEDERSPIEL 1 - 0

106) ZANDONELLA - BENINI 1-0
107) DEANCOVICH - COSENZA 1-0
108) BAIOTTO A. - FELLUGA 1-0
109) CAFOLLA - DE PAOLI 0-1
110) VISCO - FINI $\frac{1}{2}$ - $\frac{1}{2}$
111) BAIOTTO L. - CANNAVACCIUOLO 1-0
112) DI GRUCCIO - KOSSLER 0-1
113) MALASPINA - MEDURI 1-0
114) SANTARELLI A. - PEGORETTI 1-0
115) DE PAOLIS - FEBBRILE 1-0
116) D'AMATO - RIZZO 1-0
117) WATSCHINGER - GUANCI 1-0
118) BASILE - IODICE 1-0
119) CAMPAGNA - MARTELLI 0-1
120) ORLANDELLA - TURIN 1-0
121) SANTORO - VIZZACCARO 1-0
122) COLAPRETI - FRANCAVILLA 0-1
123) D'ACQUISTO - JUNGE 1-0
124) SCOPIGNO - SANTARELLI B. 1-0
125) LANTHANER - DEJACO 1-0
126) FEDERSPIEL - LAVO 0-1

CLASSIFICA:

Punti 6: ZANDONELLA.

Punti 5: DEANCOVICH.

Punti 4,5: BAIOTTO A., BENINI, COSENZA e DE PAOLI.

Punti 4: BAIOTTO L., KOSSLER, MALASPINA, DE PAOLIS, SANTARELLI A. VISCO e FELLUGA.

Punti 3,5: CAFOLLA, D'AMATO e FINI.

Punti 3: BASILE, CANNAVACCIUOLO, MARTELLI, MEDURI, ORLANDELLA, PEGORETTI, SANTORO, DI GRUCCIO, FEBBRILE e WATSCHINGER.

Punti 2,5: D'ACQUISTO e FRANCAVILLA.

Punti 2: GUANCI, IODICE, LANTHANER, CAMPAGNA, RIZZO, SCOPIGNO, TURIN e VIZZACCARO.

Punti 1,5: LAVO, COLAPRETI, D'ACQUISTO e SANTARELLI B..

Punti 1: JUNGE.

Punti 0: DEJACO e FEDERSPIEL.

106) ZANDONELLA R. - BENINI R.

Difesa Caro-Kann

1.e4 c6 2.d4 d5 3.e5 Af5

Prima di chiudere la posizione con la spinta e7-e6, il Nero giustamente fa uscire il suo Alfiere campochiaro.

4.Ad3 Axd3 5.Dxd3 e6 6.Cf3
Cd7 7.0-0 Ce7 8.Cc3 Cg6
9.Ce2 Ae7 10.Ae3 0-0 11.h3
f6

I due giocatori hanno ultimato lo sviluppo dei pezzi perciò si può dire che a questo punto è terminata la fase dell'apertura. Con questa mossa il Nero intende attaccare il pedone e5, che rappresenta la punta della catena dei pedoni centrali del Bianco. Mossa anche più valida era 11...c5 attaccando la base di questa catena, cioè il pedone d4.

12.Cf4 Cxf4 13.Axf4 fxe5
14.Axe5

Correttamente il Bianco rinuncia a prendere in e5 per mantenere la colonna "e" aperta e piazzare una Torre in e1 che può attaccare il pedone nero debole in e6.

14...c5 15.c3 c4

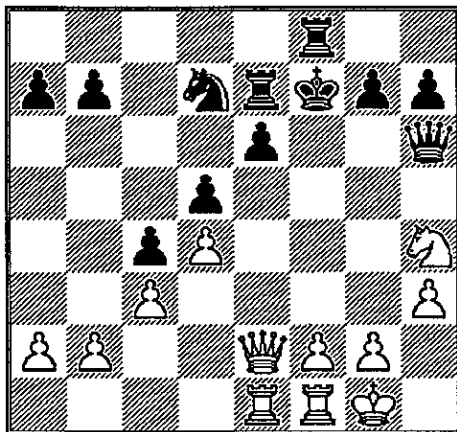
Non si doveva bloccare il lato di Donna che poteva essere la parte della scacchiera dove il Nero può sviluppare il suo controgioeco; per questo era migliore 15...Tc8.

16.De2 De8 17.Ag3 Dg6
18.Tae1!

Sfruttando la colonna "e", il Bianco prende di mira il pedone e6 e costringe il Nero a difendersi affannosamente.

18...Rf7 19.Ah4 Tae8
20.Axe7 Txe7 21.Ch4 Dh6

Il Nero avrebbe dovuto portare la Donna in f6, ora segue la fortissima mossa del Bianco:



22.Cf5!!

Questa bella mossa è possibile perché il Bianco è riuscito ad avere il controllo della colonna "e", per cui non è possibile 22...exf5? per 23.Dxe7 catturando anche il Cavallo in d7, e a scoordinare l'azione dei pezzi avversari, dopodiché, con questo doppio di Cavallo alla Donna in h6 e alla

Torre in e7, guadagna la qualità e va in vantaggio di materiale.

22...Df6 23.Cxe7 Dxe7
24.Dh5+ Rg8 25.Dxd5!

Ancora una mossa possibile grazie al controllo della Torre bianca sulla colonna "e". Dopo 25...exd5 segue 26.Txd7 prendendo la Donna nera e guadagnando un pedone.

25...Tf6

Il Nero preferisce difendere il pedone in e6, obiettivo d'attacco della Donna in d5 e della Torre in e1, ma così perde anche un altro pedone. Si può affermare che il vantaggio materiale del Bianco è diventato determinante, per cui Zandonella cercherà di cambiare le Donne e il maggior numero di pezzi possibile per entrare in un finale facilmente vinto.

26.Dxc4 Cb6 27.Dc5 Df7

Il Nero rifiuta il cambio delle Donne per non perdere subito. Allora il Bianco, con le prossime mosse, progetta di crearsi un pedone libero e di avanzare con le spinte c3-c4 e d4-d5.

28.c4 Dg6 29.d5 exd5
30.cxd5 h6 31.Te6?

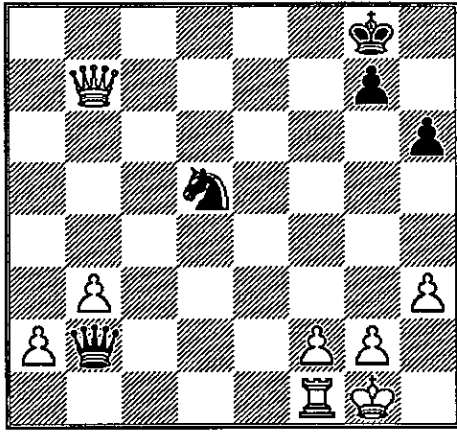
Perde inutilmente il pedone libero che si era procurato. Il Bianco doveva pensare a raddoppiare le Torri sulla colonna "e", per es. con 31.Te2 seguita da Tfe1, e poi eventualmente giocare Te6.

31...Txe6 32.dxe6 Dxe6
33.b3 De2 34.Da5 Db2

Il Nero non può difendere il pedone in a7, attaccato dalla Donna bianca, con 34...Cc8 perchè seguirebbe 35.Dd8+ ed il Bianco guadagna il Cavallo. L'unica sarebbe 34...Da6, ma in questo caso il Bianco cambierebbe subito le Donne e non avrebbe difficoltà a vincere il finale.

35.Dxa7 Cd5 36.Dxb7

Con la conquista di questi due pedoni neri il vantaggio del Bianco è diventato decisivo, oltretutto con l'allontanamento della Donna nera, la Donna bianca può attaccare il Re avversario.



36...Cc3 37.Dc8+ Rh7
38.Df5+ Rg8 39.De6+ Rh7
40.Te1!

Minacciando scacco matto con 41.Df5+ Rg8 42.Te8#, oppure 41...g6 42.Df7+ Rh8 43.Te8#. La prossima mossa del Nero è perciò forzata.

40...Dc2 41.a4

Avanzando questo pedone fino a promozione il Bianco si assicura la vittoria.

41...Dd3 42.a5 Db5 43.a6 Db8 44.Df5+ Rh8 45.a7!

Speculando sul fatto che se la Donna nera prende in a7 segue 46.Te8 matto.

45...Dd8 46.Dg6!

Minacciando la decisiva Te8.

46...Ce2+ 47.Rf1 Cg3+
48.Dxg3 1-0

107) DEANCOVICH - COSENZA C.
Partita Scozzese
1.e4 e5 2.Cf3 Cc6 3.d4

Questa apertura si chiama "Partita Scozzese", ed è stata adottata anche dal Campione del Mondo Kasparov.

3...exd4 4.Cxd4 Cge7 5.Cxc6 Cxc6 6.Ac4 g6 7.0-0 Ag7

E' interessante questo sviluppo dell'Alfiere in g7, per controllare la grande diagonale, piuttosto che nelle solite case c5 o e7.

8.c3 0-0 9.Cd2 d6 10.h3 a6
11.a4 Ce5 12.Ab3 Te8 13.Cc4 Cxc4 14.Axc4 Ae6

L'Alfiere in c4, che tiene di mira il pedone f7, è pericoloso, per questo è giusta la decisione di cambiarlo.

15.Ad5 Axd5 16.exd5 Af6

L'intenzione è quella di giocare Ag5 in modo da cambiare anche questi Alfieri. Evidentemente il Nero si accontentava della patta in questa partita: questo è un atteggiamento negativo, bisogna sempre giocare per vincere, la patta deve essere solo il risultato finale di uno scontro lottato fino alla fine.

17.Te1 Txe1+ 18.Dxe1 Ag5
19.Ae3 Axe3 20.Dxe3 b5?

Il Nero non doveva lasciare il controllo della colonna "e", che rappresenta un grosso vantaggio, al Bianco. Perciò era necessario 20...De8.

21.a5 Tb8 22.b4 Dd7 23.Te1 Tb7?

Così si mette fuori gioco la propria Torre, (tant'è che il Nero la riporterà in b8 perdendo però due tempi preziosi), per impedire l'entrata in a7 alla Donna bianca. Era meglio aprire un nuovo fronte di gioco con 23...c6.

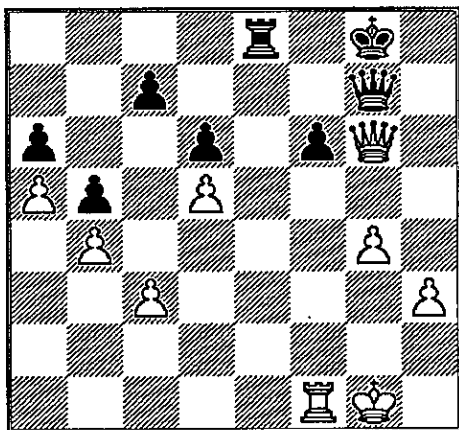
24.g4 Tb8 25.f4 Rf8

Finalmente il Nero si decide a contrastare la colonna "e" al Bianco, infatti alla prossima mossa potrebbe giocare Te8, ma è troppo tardi perchè il Bianco ha portato avanti i suoi pedoni del lato di Re per aggredire il Re avversario.

26.f5! Te8 27.Dh6+ Rg8
28.Tf1

Ora il Bianco minaccia di giocare 29.f6, dopodichè sarebbe impossibile per il Nero evitare lo scacco matto della Donna bianca in g7, quindi è costretto a giocare la prossima mossa.

28...f6 29.fxg6 hxg6
30.Dxg6+ Dg7



31.Txf6

Con il suo attacco sul Re nero, il Bianco è riuscito a guadagnare due pedoni: è un vantaggio sufficiente per vincere la partita.

31...Te1+ 32.Rf2 Te7 33.g5
Dxg6 34.Txg6+ 34...Tg7

Cambiando anche le Torri il Nero si condanna ad un finale perduto.

35.Txg7+ Rxc7 36.h4 Rg6
37.Rg3 Rh5 38.Rf4 Rxh4?

Il Re doveva tornare indietro, anche se dopo 38...Rg6 seguiva 39.Rg4 con la possibilità di avanzare il pedone "h", perchè ora il pedone "g" del Bianco può andare tranquillamente fino a promozione.

39.g6 Rh5 40.g7 1-0

108) BAIOTTO A. FELLUGA

1.e4 e5 2.Cf3 Cc6 3.c3 Ae7
4.d4 exd4 5.cxd4 f6 6.Af4
d6 7.a3 b6 8.Dd2 Ab7 9.d5
Ce5 10.Cd4 Ac8 11.Ab5+ Rf8
12.0-0 a6 13.Aa4 b5 14.Ab3
Rf7 15.a4 Ad7 16.Cc3 b4
17.Ca2 a5 18.Ad1 g6 19.h3
Tc8 20.Cb3 Ta8 21.Cac1 c6
22.Cd3 c5 23.Ce1 De8 24.Cf3
Cxf3+ 25.Axf3 Axa4 26.Cc1
Ad7 27.Cd3 Ab5 28.Tfe1 Axd3
29.Dxd3 a4 30.h4 h5 31.Ag3
Rg7 32.Dc4 Ch6 33.Ad1 Cf7
34.Dc2 b3 35.Dc3 Db5 36.Af4
Thc8 37.Dg3 Db4 38.Axh5 Ch8
39.Ag4 Tc7 40.Axd6 Td7
41.Ac7 1-0

109) CAFOLLA - DE PAOLI

1.e4 e5 2.Cf3 d6 3.Ab5+ Ad7
4.De2 Cc6 5.0-0 Ch6 6.d3
Df6 7.Cg5 Ag4 8.f3 Ae7
9.Cc3 a6 10.Aa4 0-1

110) VISCO M. - FINI O.

Partita Italiana

1.e4 e5 2.Cf3 Cc6 3.Ac4 h6
4.d4 d6 5.d5 Cce7 6.c3 a6
7.b4 b5 8.Ab3 Cg6 9.0-0 Cf6
10.Te1 Ch5 11.Cxe5 Cxe5 ½-½

111) BAIOTTO L. - CANNAVACCIUOLO

1.e4 e5 2.Cf3 Df6 3.Cc3 Cc6
4.Cd5 Dd6 5.Ac4 Cd4 6.Cxd4
exd4 7.d3 Cf6 8.0-0 h5
9.Te1 Cg4 10.Af4 Db4
11.Cxb4 Axb4 12.Te2 Ad6
13.Axd6 cxd6 14.Dc1 h4
15.Dg5 Ce5 16.Dxg7 h3
17.Dxh8+ 1-0

112) DI GRUCCIO - KOSSLER A.

1.e3 e5 2.Cf3 Cc6 3.d4 d6
4.d5 Cb4 5.Ab5+ Ad7 6.c3
Axb5 7.cxb4 Cf6 8.Cc3 Dd7
9.e4 c6 10.Cg5 h6 11.Cf3
cxd5 12.exd5 a5 13.a4 axb4
14.Cxb5 Ta5 15.Dd3 e4
16.De2 Ae7 17.Cfd4 Cxd5
18.Dxe4 Cf6 19.Df3 0-0
20.0-0 Dc8 21.Ad2 Dc4 22.b3
Dc5 23.Axb4 Dxb4 24.Cf5 d5
25.Dg3 g5 26.Cxh6+ Rh7
27.Cf5 Ce4 28.Df3 Rg6
29.Tfe1 Taa8 30.Cbd4 Th8
31.Dg4 Cf6 32.Df3 Ac5
33.Cc2 Db6 34.a5 Db5 35.h3
Txa5 36.Txa5 Dxa5 37.Dd3
Ce4 38.Df3 Te8 39.Cg3 Cd2
40.Df5+ Rg7 41.Ch5+ Rf8
42.Txe8+ Rxe8 43.Cg7+ Rf8
44.Dxg5 Ce4 0-1

113) MALASPINA G. - MEDURI

Difesa Francese

1.e4 e6 2.d4 d5 3.e5 Ab4+
4.Ad2 De7 5.Cf3 Dd7 6.Ae2
Cc6 7.0-0 b6 8.Ab5 Ab7
9.Ag5 a6 10.Axc6 Axc6
11.Cbd2 1-0

114) SANTARELLI A. - PEGORETTI
difesa Philidor

1.e4 e5 2.Cf3 d6 3.Ac4 a6
4.d3 Ag4 5.h3 Axf3 6.Dxf3
Cf6 7.Ag5 h6 8.Ah4 Cc6 9.c3
Ae7 10.Cd2 0-0 11.Cf1 Cd7
12.Axe7 Dxe7 13.Cg3 Df6
14.Cf5 Cb6 15.Ab3 g6
16.Cxh6+ Rg7 17.Dxf6+ Rxf6
18.Cg4+ Rg7 19.h4 Ce7 20.0-0
Th8 21.Th2 f5 22.exf5
gxf5 23.Ce3 f4 24.Cg4 Th5
25.Tdh1 Cf5 26.Ad1 Tf8
27.Cxe5 Th6 28.Cf3 Rf7

- 29.h5 Thh8 30.Ch4 Cxh4
31.Txh4 Cd5 32.Ab3 c5 33.c4
Cf6 34.Txf4 b5 1-0
- 115) DE PAOLIS M. - FEBBRILE
Partita Inglese
1.c4 d6 2.Cc3 e5 3.e4 Cf6
4.Cf3 Cg4 5.h3 Ch6 6.d4 Cg8
7.Ae3 Cf6 8.d5 Ca6 9.Da4+
c6 10.0-0-0 Ad7 11.Da3 cxd5
12.Cxd5 Ac6 13.Cc3 d5 14.c5
d4 15.Axd4 exd4 16.Txd4
Cxc5 17.Txd8+ Txd8 18.Dxc5
Axc5 19.Ad3 b6 1-0
- 116) D'AMATO - RIZZO S.
1.e3 e5 2.Cf3 Cf6 3.Ac4 d6
4.Cg5 Ag4 5.Ab5+ c6 6.f3
Cd5 7.fxg4 cxb5 8.Ce4 Dh4+
9.Cf2 Cd7 10.g3 Dg5 11.b3
C7f6 12.Aa3 Dxy4 13.Cxg4
Cxg4 14.Dxg4 Cf6 15.Df3 Tc8
16.Dxb7 Txc2 17.Db8+ Re7
18.Dxa7+ Re8 19.Db8+ Rd7
20.Dxb5+ Re6 21.Cc3 d5
22.Da6+ Rf5 23.Dd3+ 1-0
- 117) WATSCHINGER - GUANCI C.
Difesa Caro-Kann
1.e4 c6 2.Cc3 e5 3.Cf3 d6
4.Ad3 Cd7 5.0-0 Cc5 6.Ac4
Ag4 7.d3 Ch6 8.Ag5 f6
9.Axh6 gxh6 10.b3 Da5
11.Dd2 Tc8 12.d4 Cxe4
13.De3 Cxc3 14.b4 Dxb4
15.Cd2 Ce2+ 16.Axe2 Axe2
17.Dxe2 e4 18.Tab1 Dxd4
19.Txb7 h5 20.Dxh5+ Rd8
21.Df7 Ah6 0-1
- 118) BASILE - IODICE 1 - 0
- 119) CAMPAGNA - MARTELLI
1.e3 e5 2.f4 exf4 3.exf4
Ae7 4.De2 Ch6 5.Cc3 d6
6.Db5+ c6 7.De2 Ag4 8.Cf3
Cd7 9.d3 0-0 10.Ae3 Axf3
11.gxf3 Ah4+ 12.Af2 Axf2+
13.Dxf2 Cf5 14.0-0-0 b5
15.Tg1 b4 16.Ca4 Cb6
17.Cxb6 axb6 18.Ah3 Df6
19.Axf5 Txa2 20.c3 bxc3
21.Txg7+ Dxg7 22.Td2 cxd2+
23.Rxd2 Txb2+ 24.Re3 Txf2
25.Rxf2 b5 26.h4 b4 27.h5
Db2+ 28.Rg3 Rh8 29.d4 Tg8+
30.Rh4 Df2+ 31.Rh3 Dxf3+
32.Rh4 Dxf4+ 33.Rh3 Dxf5+
34.Rh4 Tg4+ 35.Rh3 Dxh5+ 0-
1
- 120) ORLANDELLA - TURIN
1.e4 e5 2.d3 Df6 3.d4 Ab4+
4.c3 Aa5 5.b4 Ab6 6.Cf3 Cc6
7.Ag5 Dd6 8.d5 f6 9.Ae3
Axe3 10.dxc6 bxc6 11.Dxd6
cxd6 12.fxe3 Ch6 13.g3 Cg4
14.h3 Cxe3 15.Rd2 Cxf1+
16.Txf1 0-0 17.Ca3 d5
18.exd5 cxd5 19.Cb5 Aa6
20.a4 Tab8 21.Tfe1 Ab7
22.Cxa7 d4 23.Ch4 dxc3+
24.Rxc3 Ta8 25.Cb5 Ac6
26.Cc7 Tac8 27.Ce6 Ad5+
28.Rd2 Axe6 29.g4 Ad5
30.Cf5 e4 31.Ce7+ Rh8
32.Cxc8 Txc8 33.Re3 Ab7
34.Ted1 d5 35.a5 Tc3+
36.Rd4 Txh3 37.Tdc1 Tb3
38.a6 Axa6 39.Tc8+ 1-0
- 121) SANTORO - VIZZACCARO R.
1.e4 e5 2.Cf3 Cc6 3.Ad3 Ad6
4.a3 Cf6 5.h3 a6 6.Ac4 0-0
7.d4 b5 8.Ab3 b4 9.a4 Cxd4
10.Cg5 h6 11.Cxf7 Txf7
12.Axf7+ Rxf7 13.0-0 a5
14.Cd2 c5 15.Cc4 De7 16.b3
Aa6 17.Cxd6+ Dxd6 18.f4 Te8
19.f5 Cxb3 20.cxb3 Dd3
21.Ae3 Dd6 22.Tc1 Axf1 1-0
- 122) COLAPRETI - FRANCAVILLA 0 - 1
- 123) D'ACQUISTO - JUNGE
1.d3 h5 2.c3 Cc6 3.Cd2 d5
4.c4 dxc4 5.Cxc4 h4 6.Af4
Cd4 7.e3 Cb5 8.Da4 Rd7
9.Da5 b6 10.Dxb5+ 1-0
- 124) SCOPIGNO - SANTARELLI B. 1 - 0
- 125) LANTHANER - DEJACO 1 - 0
- 126) FEDERRSPIEL - LAVO S.
Difesa Philidor
1.e4 d6 2.Ca3 e5 3.Ch3 Cf6
4.g4 Ad7 5.g5 Cxe4 6.Df3
Ac6 7.g6 hxg6 8.Cg5 Cxg5
9.Dg2 Axg2 10.Axg2 Df6
11.d3 d5 12.h4 Ac5 13.c3
0-1

7° turno del 15 Novembre 1992 ore 11.00

127) COSENZA	- ZANDONELLA	0-1
128) BAIOTTO A.	- DEANCOVICH	1-0
129) BENINI	- DE PAOLI	1-0
130) FELLUGA	- BAIOTTO L.	1-0
131) KOSSLER	- MALASPINA	0-1
132) DE PAOLIS	- VISCO	0-1
133) FINI	- SANTARELLI A.	1-0
134) CAFOLLA	- D'AMATO	1-0
135) CANNAVACCIUOLO	- BASILE	1-0
136) MARTELLI	- ORLANDELLA	1-0
137) MEDURI	- FEBBRILE	0-1
138) PEGORETTI	- SANTORO	0-1
139) DI GRUCCIO	- WATSCHINGER	1-0
140) FRANCAVILLA	- D'ACQUISTO	1-0
141) GUANCI	- LANTHANER	0-1
142) IODICE	- TURIN	0-1
143) RIZZO	- CAMPAGNA	1-0
144) VIZZACCARO	- SCOPIGNO	1-0
145) LAVO	- SANTARELLI B.	1-0
146) FEDERSPIEL	- COLAPRETI	0-1
147) DEJACO	- JUNGE	0-0

CLASSIFICA:

Punti 7: ZANDONELLA.

Punti 5,5: BENINI e BAIOTTO A.

Punti 5: MALASPINA, DEANCOVICH, VISCO e FELLUGA.

Punti 4,5: CAFOLLA, COSENZA, DE PAOLI e FINI.

Punti 4: BAIOTTO L., KOSSLER, CANNAVACCIUOLO, MARTELLI, DE PAOLIS, SANTARELLI A., SANTORO, DI GRUCCIO e FEBBRILE.

Punti 3,5: D'AMATO e FRANCAVILLA.

Punti 3: BASILE, LANTHANER, MEDURI, ORLANDELLA, PEGORETTI, RIZZO, TURIN, VIZZACCARO e WATSCHINGER.

Punti 2,5: LAVO, COLAPRETI e D'ACQUISTO.

Punti 2: GUANCI, IODICE, CAMPAGNA e SCOPIGNO.

Punti 1,5: SANTARELLI B.

Punti 1: JUNGE.

Punti 0: DEJACO e FEDERSPIEL.

127) COSENZA C. - ZANDONELLA R.
 1.e4 e5 2.Cf3 d6 3.Ac4 Cf6
 4.0-0 h6

Una mossa precauzionale che ha lo scopo di impedire al Bianco di giocare il Cavallo in g5.

5.Te1 c5 6.c3

La mossa più corretta: si prepara la spinta al centro d2-d4.

6...Cc6 7.Db3

Il Nero ha ritardato l'arrocco corto ed il Bianco ne approfitta per metterlo già sulla difensiva. La Donna bianca, infatti, prende di mira il pedone b7 e soprattutto, con l'aiuto dell'Alfiere, il pedone in f7. L'alternativa era di proseguire con 7.d4.

7...De7

La Donna nera va a difendere il punto f7, ma chiude l'Alfiere camposcuro in f8 che ostacola, al momento, l'arrocco corto.

8.d4 a6

Minacciando di spingere in b5 e allontanare l'Alfiere da c4. Il Bianco però lo impedisce.

9.a4 Ca5!

La mossa migliore che serve ad eliminare il forte Alfiere c4; anche se con questa si perde qualche tempo, era però necessaria.

10.Da2 Cxc4 11.Dxc4 Ad7
 12.Ca3 Ae6 13.d5 Ad7 14.Ad2
 Dd8

Per poter giocare Ae7 e poi finalmente l'arrocco corto. La posizione del Nero è un pò ristretta ma solida.

15.b4!

Il Bianco deve approfittare del ritardo di sviluppo di tutti i pezzi del Nero, per aprire una colonna alle proprie Torri.

15...b6 16.b5?!

Era più giusto giocare 16...bxc5 in sintonia con quanto detto nella nota precedente e utilizzare la colonna "b" per penetrare con le Torri nella posizione avversaria. Ora, invece, al Nero conviene chiudere la posizione con la prossima mossa.

16...a5 17.h3 Ae7 18.Cc2 0-0
 19.Ce3

E' chiaro che, essendo bloccata l'ala di Donna, il gioco si dovrà svolgere sul lato di Re, perciò i pezzi si spostano verso questa parte della scacchiera.

19...Ch7

L'idea è buona: il Nero desidera spingere il pedone in f5 e aprire la colonna "f" alle sue Torri.

20.Cf1

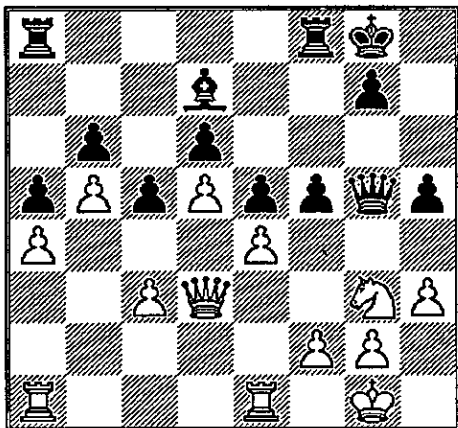
Era meglio impedire la possibile spinta in f5, lasciando il Cavallo in e3 e giocando 20.Dd3.

20...Cg5 21.Axg5 Axg5
22.Cxg5 Dxg5

Ora anche la Donna sostiene la spinta f7-f5.

23.Cg3 h5 24.Dd3 f5!

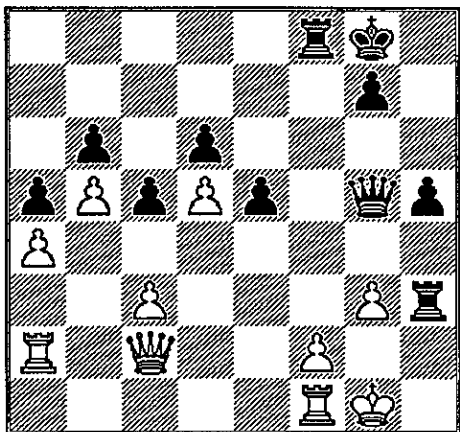
Con molta coerenza il Nero ha realizzato il suo piano.



25.Cxf5 Axh3 26.exf5 Txf5
27.Ta2 Taf8 28.Tf1 Tf3!

L'apertura della colonna "f" ha dato subito i suoi frutti, costringendo i pezzi bianchi a difendere. Con questa forte mossa, la Torre nera attacca contemporaneamente la Donna bianca ed il pedone h3; occorre salvare la Donna ma dopo la presa in h3 l'attacco del Nero sul Re è molto forte.

29.Dc2 Txf3 30.g3



30...Th4

Era decisiva 30...h4! e dopo 31.Rg2 poteva seguire questa bella combinazione: 31...Txg3+!! 32.fxg3 Dxg3+ 33.Rh1 Txf1 matto!

31.f3 Th4 32.Dg2

Il Bianco sembra essere riuscito a tamponare la pressione sul suo arrocco.

32...Tc4!

La Torre bianca dimostra di avere una grande mobilità per cui si sposta dall'altro lato per attaccare i pedoni bianchi c3 e a4.

33.f4?

Si perde semplicemente un pedone, ma il Bianco non aveva alternative migliori: il pedone c3 non poteva essere difeso con la Torre in a2 per non perdere il pedone in a4, nè con la Donna per non perdere il pedone g2, nè con la Torre in f1 perchè la mossa Tc1 è impedita dalla Donna nera.

33...exf4 34.Txf4 Tcxf4
35.gxf4 Dxg2+ 36.Rxg2 .Txf4

Con il vantaggio di due pedoni la vittoria è piuttosto facile, oltretutto la Torre deve conservare una posizione molto passiva, spostandosi, infatti, possono cadere altri pedoni bianchi.

37.Rg3 Tc4 38.Ta3 g5 39.Ta1
Txc3+ 40.Rf2 Td3 41.Tg1
Txd5 0-1

128) BAIOTTO A. - DEANCOVICH

Difesa Scandinava
1.e4 d5 2.d3 dxe4 3.d4 e5
4.c3 Cf6 5.De2 exd4 6.Db5+
Dd7 7.Dxd7+ Axd7 8.cxd4 Cc6
9.Ce2 Cb4 10.Rd2 Cbd5 11.a3
Ad6 12.g3 0-0 13.Ag2 Tfe8
14.Cbc3 e3+ 15.fxe3 Cxe3
16.Axb7 Tab8 17.Af3 Ag4
18.Ac6 Te7 19.Ab5 Af3
20.Te1 Cg2 21.Tf1 Ch4
22.gxh4 Ce4+ 23.Rc2 Ah5
24.Ac6 Ag6 25.Axe4 Axe4+
26.Cxe4 Txe4 27.Cc3 Txh4
28.d5 Txh2+ 29.Ad2 Tc8
30.Cb5 Ae5 31.Cxa7 Td8
32.Cc6 Txd5 33.Ce7+ Rf8
34.Cxd5 g6 35.Ta2 c6 36.Cb6
Ad4 37.Cd7+ Rg7 38.Rd3 c5
39.b4 Th3+ 40.Rc4 Ae3
41.Ac3+ Ad4 42.bxc5 Axc3
43.c6 Aa5 44.Rb5 Ac7 45.a4
Th5+ 46.Ra6 Ta5+ 47.Rb7 Ad6
48.Rb6 Ta8 49.a5 Tc8 50.Cc5
Tb8+ 51.Cb7 Ae5 52.a6 Tc8
53.Ta4 Ac7+ 54.Rc5 Ab8
55.Txf7+ Rxf7 56.Cd6+ Axd6+
57.Rxd6 1-0

- 129) BENINI R. - DE PAOLI
 1.d4 d5 2.c4 c5 3.e3 Af5
 4.Cc3 e6 5.Cf3 Ad6 6.Ad3
 Cf6 7.Ch4 g4 8.Dc2 cxd4
 9.exd4 Ab4 10.Ad2 Axc3
 11.bxc3 dxc4 12.Axc4 0-0
 13.0-0 Ah5 14.g3 Cg4 15.Cg2
 Df6 16.Cf4 Dh6 17.Cxh5 Dxh5
 18.h4 g5 19.Rg2 gxh4 20.Th1
 Dg5 1-0
- 130) FELLUGA - BAIOTTO L.
 1.e4 e5 2.Cf3 Cc6 3.c3 Cf6
 4.d3 Ac5 5.h3 h6 6.Ae2 d6
 7.b4 Ab6 8.a4 a5 9.b5 Cb8
 10.0-0 Ae6 11.c4 Dd7 12.Ce1
 0-0 13.Cd2 d5 14.cxd5 Axh3
 15.gxh3 Dxh3 16.Cg2 h5
 17.Cc4 Ad4 18.Ab2 Cg4
 19.Axg4 hxg4 20.Axd4 exd4
 21.De2 Cd7 22.Cf4 Dh4
 23.Rg2 g5 24.Th1 Dxh1+
 25.Rxh1 Cf6 26.Rg2 Rg7
 27.Th1 gxf4 28.Rf1 f3
 29.Dd2 Th8 30.Txh8 Txh8
 31.Dg5+ Rf8 32.Rg1 Re7
 33.e5 Re8 34.exf6 Rf8
 35.Dxg4 Tg8 36.Dxg8+ Rxg8
 37.Rh2 Rh7 38.b6 cxb6
 39.Cxb6 Rg6 1-0
- 131) KOSSLER A. - MALASPINA G.
 Difesa Siciliana
 1.e4 c5 2.d4 Cf6 3.Cc3 e6
 4.Ag5 Ae7 5.dxc5 Axc5 6.De2
 d6 7.Axf6 Dxf6 8.Cf3 b6
 9.Dd3 Aa6 10.Dd1 Axf1
 11.Txf1 Ab4 12.Cd4 0-0
 13.a3 Ac5 14.Cdb5 Cc6
 15.Cxd6 Tad8 16.Cd5 exd5
 17.Cf5 dxe4 18.Dg4 g6
 19.Cg3 Dxb2 20.Td1 Dc3+ 0-1
- 132) DE PAOLIS M. - VISCO M.
 Difesa Siciliana
 1.e4 c5 2.Cf3 Cc6 3.d4 e6
 4.d5 Cb4 5.c3 a5 6.cxb4
 axb4 7.b3 Ae7 8.dxe6 fxe6
 9.Ae3 Af6 10.Cbd2 Ac3
 11.Axc5 Cf6 12.Tc1 Cxe4
 13.Ad3 Cxc5 14.Ae2 0-0
 15.0-0 Dc7 16.Dc2 b6 17.Cg5
 g6 18.h4 Rg7 19.Cge4 Cxe4
 20.Cxe4 Ab7 21.Cxc3 bxc3
 22.Dxc3+ Dxc3 23.Txc3 Tf5
 24.Tc7 Ac6 25.Td1 Ae4
 26.Tdxd7+ Rh6 27.Txh7+ 0-1
- 133) FINI O. - SANTARELLI B.
 Partita Italiana
 1.e4 e5 2.Cf3 Cc6 3.Ac4 h6
 4.d3 Ab4+ 5.c3 Ac5 6.d4
 exd4 7.cxd4 Ab4+ 8.Cbd2
 Axd2+ 9.Axd2 d6 10.0-0 Ag4
 11.h3 Ah5 12.Db3 Dd7
 13.Dxb7 Tb8 14.Da6 Axf3
 15.Ab4 Tb6 16.Da4 Axe4
 17.Tae1 Cf6 18.Ac3 d5 19.f3
 0-0 20.fxe4 Cxe4 21.Ab5
 Txb5 22.Dxb5 Ta8 23.De2 Cg3
 24.Dg4 Dxg4 25.hxg4 Cxf1
 1-0
- 134) CAFOLLA - D'AMATO
 Difesa Francese
 1.e4 e6 2.Cf3 Cf6 3.Cc3 De7
 4.d3 d5 5.e5 Dc5 6.d4 Db4
 7.a3 De7 8.Ab5+ Ad7 9.Ad3
 g6 10.0-0 Cg4 11.Ag5 f6
 12.Ah4 g5 13.Ag3 Cc6 14.Cb5
 0-0-0 15.c3 Dg7 16.h3 Ch6
 17.Da4 a6 18.exf6 Dxf6
 19.Cxc7 Ce5 20.Da5 Cxd3
 21.Db6 Cf5 22.Ca8 Cd6
 23.Dc7+ 1-0
- 135) CANNAVACCIUOLO - BASILE
 1.e4 e5 2.Ac4 Ac5 3.Df3 Cf6
 4.Cc3 d6 5.d3 Ag4 6.Dg3 Cc6
 7.Ag5 Cd4 1-0
- 136) MARTELLI - ORLANDELLA
 1.e4 e5 2.Cc3 Cf6 3.Ae2 g6
 4.d3 h5 5.Ag5 Ae7 6.Cf3 Cc6
 7.Cd5 d6 8.Cxf6+ Axf6 9.d4
 Cxd4 10.Cxd4 De7 11.Axf6
 Dd7 12.Cf3 1-0
- 137) MEDURI - FEBBRILE
 Partita Spagnola
 1.e4 e5 2.Cf3 Cc6 3.Ab5 Cb4
 4.Cxe5 Df6 5.Cf3 Df4 6.d3
 Dg4 7.Tg1 Ac5 8.De2 Cf6
 9.a3 Cc6 10.e5 Cd5 11.Axc6
 dxc6 12.Cbd2 Cf4 13.Df1 0-0
 14.Cb3 b6 15.Axf4 Dxf4
 16.Th1 Ag4 17.De2 Tae8
 18.Td1 Ae6 19.Cbd2 Da4 0-1
- 138) PEGORETTI - SANTORO
 1.e4 e5 2.d3 d5 3.Cc3 d4
 4.Cd5 c6 5.Ce3 dxe3 6.Axe3
 Ca6 7.d4 Ab4+ 8.c3 Ad6
 9.Axa6 bxa6 10.Cf3 Ag4
 11.h3 Ah5 12.Ag5 Axf3
 13.Dxf3 Dxg5 14.0-0 exd4
 15.cxd4 Ce7 16.e5 Ac7
 17.Tfe1 0-0 18.Dg4 Dxg4
 19.hxg4 Tfd8 20.e6 Txd4
 21.f3 Td6 22.Tad1 fxe6
 23.Txd6 Axd6 24.Txe6 Ac5+
 25.Rh2 Cg6 26.Txc6 Af8
 27.Txa6 Tb8 28.b3 Ta8 29.a4
 Tb8 30.Txa7 Txb3 31.a5 Ad6+
 32.Rh3 Cf4+ 33.Rg3 Ce2+
 34.Rf2 Ac5+ 35.Rxe2 Axa7

36.g5 Tb5 37.f4 Txa5 38.g4
 Ab8 39.Rf3 g6 40.Re4 Ta4+
 41.Rf3 Axf4 42.Rg2 Axg5
 43.Rh3 h5 44.gxh5 gxh5
 45.Rg3 h4+ 46.Rh3 Rg7
 47.Rg2 Rf6 48.Rf3 Rf5
 49.Rg2 Rg4 50.Rh2 h3 51.Rg1
 Rg3 52.Rf1 Te4 53.Rg1 Te1+
 0-1

139) DI GRUCCIO - WATSCHINGER
 1.e3 e5 2.Cf3 Cf6 3.Cxe5
 Ad6 4.Cc4 0-0 5.d4 c6
 6.Cxd6 Cd5 7.Cf5 d6 8.Dg4
 Rh8 9.Dxg7+ 1-0

140) FRANCAVILLA - D'ACQUISTO
 1.d4 d5 2.Cc3 Ae6 3.Af4 Ca6
 4.a3 c6 5.h3 Db6 6.Ta2 Cf6
 7.e3 g6 8.Ae5 Ag7 9.Dd2 c5
 10.Ca4 Dc6 11.b3 Ce4 12.Dd3
 Af5 13.Axg7 Tg8 14.Ae5 Dd6
 15.Axd6 Cxd6 16.Db5+ Rf8
 17.Dxb7 Te8 18.Dxa6 Tc8 1-0

141) GUANCI - LANHTALER
 1.e3 d5 2.Cc3 Cc6 3.f3 e5
 4.Ab5 a6 5.Aa4 b5 6.Ab3 Ab4
 7.Cce2 Cf6 8.c3 Ac5 9.Cg3
 Ae6 10.h3 d4 11.Axe6 fxe6
 12.cxd4 exd4 13.Dc2 d3
 14.Dxc5 Cd7 15.Dxc6 Tc8 0-1

142) IODICE - TURIN
 1.e4 e5 2.Cf3 Cf6 3.Ad3 Cc6
 4.c3 h6 5.0-0 a6 6.a3 b5
 7.Ch4 g5 8.Cf5 Th7 9.Ae2 d6
 10.Db3 Axf5 11.exf5 Dd7
 12.a4 Dxf5 13.c4 Cd4 14.Dd1
 b4 15.Ag4 De4 0-1

143) RIZZO S. - CAMPAGNA
 Partita Scozzese
 1.e4 e5 2.Cf3 Cc6 3.d4 exd4
 4.Cxd4 Cxd4 5.Cc3 Cc6 6.De2
 1-0

144) VIZZACCARO - SCOPIGNO 1-0

145) LAVO - SANTARELLI B. 1-0

146) FEDERSPIEL - COLAPRETI 0-1

147) DEJACO - JUNGE 0-0

8° turno del 15 Novembre 1992 ore 16.00

148) MALASPINA - ZANDONELLA ½-½
 149) BENINI - BAIOTTO A. 1-0
 150) DEANCOVICH - VISCO 1-0
 151) FELLUGA - FINI ½-½
 152) COSENZA - CAFOLLA 1-0
 153) DE PAOLI - DE PAOLIS 0-1
 154) BAIOTTO L. - DI GRUCCIO 1-0
 155) KOSSLER - CANNAVACCIUOLO 0-1
 156) FEBBRILE - MARTELLI 1-0
 157) SANTARELLI A. - SANTORO 1-0
 158) TURIN - D'AMATO 0-1
 159) PEGORETTI - FRANCAVILLA 0-1
 160) BASILE - VIZZACCARO 1-0
 161) LANTHANER - MEDURI 0-1
 162) ORLANDELLA - RIZZO 1-0
 163) WATSCHINGER - LAVO 1-0
 164) D'ACQUISTO - COLAPRETI 0-1
 165) SCOPIGNO - GUANCI 0-1
 166) JUNGE - IODICE 0-1
 167) DEJACO - CAMPAGNA 1-0
 168) SANTARELLI B. - FEDERSPIEL 0-1

CLASSIFICA FINALE:

Punti 8: ZANDONELLA.
 Punti 6,5: BENINI.
 Punti 6: DEANCOVICH.
 Punti 5,5: COSENZA, BAIOTTO A., MALASPINA
 e FELLUGA.
 Punti 5: VISCO, FINI, BAIOTTO L., DE PAOLIS,
 CANNAVACCIUOLO, FEBBRILE e
 SANTARELLI A.
 Punti 4,5: DE PAOLI, FRANCAVILLA, CAFOLLA
 e D'AMATO.
 Punti 4: KOSSLER, MARTELLI, MEDURI, DI
 GRUCCIO, WATSCHINGER, SANTORO, BASILE
 e ORLANDELLA.
 Punti 3,5: COLAPRETI
 Punti 3: PEGORETTI, RIZZO M., IODICE,
 LANTHANER, TURIN, VIZZACCARO e
 GUANCI.
 Punti 2,5: LAVO e D'ACQUISTO.
 Punti 2: CAMPAGNA e SCOPIGNO.
 Punti 1,5: SANTARELLI B..
 Punti 1: JUNGE, DEJACO e FEDERSPIEL.

148) MALASPINA - ZANDONELLA R.
 Difesa Philidor
 1.e4 e5 2.Cf3 d6 3.d4 Ag4
 4.d5 Cf6 5.Ag5 Ae7 6.Ab5+
 c6 7.dxc6 bxc6 8.Ad3 0-0
 9.0-0 d5 10.Cc3 dxe4
 11.Cxe4 Cxe4 12.Axe7 Dxe7
 13.Axe4 f5 14.Ad5+ cxd5
 15.Dxd5+ Rh8 16.Dxa8 Cd7
 17.Db7 Axf3 18.Dxf3 e4
 19.Df4 Ce5 ½-½

149) BENINI R. - BAIOTTO A.
 1.d4 d5 2.c4 c6 3.e3 Cf6
 4.Cc3 e6 5.a3 Cbd7 6.Cf3 c5
 7.cxd5 exd5 8.Ad3 De7 9.Dc2
 cxd4 10.Cxd4 g6 11.0-0 Ag7
 12.Ccb5 0-0 13.Ad2 b6
 14.Tfe1 Ab7 15.Cb3 Tac8
 16.Dd1 Ce5 17.Ab4 Dd7
 18.Axf8 Txf8 19.Tc1 a6
 20.Tc7 Dd8 21.Txb7 axb5
 22.Axb5 Ce4 23.Cd4 Cd6
 24.Ta7 Df6 25.f4 Cec4
 26.Axc4 Cxc4 27.b3 Cb2
 28.Dc2 Dh4 29.g3 Dh3
 30.Dxb2 h5 31.Dg2 Dg4
 32.Dxd5 h4 33.Df3 Dc8
 34.gxh4 Db8 35.Tb7 Da8
 36.Txb6 Dxa3 37.Td1 Tc8
 38.Tc6 Tb8 39.Dd5 Tf8
 40.Tc7 Af6 41.Dd7 Axh4
 42.Ce6 Db2 43.Td2 Da1+
 44.Rg2 Da8+ 45.Tb7 Da6
 46.Cxf8 Df6 47.Tb8 Rg7
 48.De8 g5 49.Cd7 Df5
 50.Dh8+ Rg6 51.Tg8+ 1-0

150) DEANCOVICH - VISCO M.
 1.e4 e5 2.Ac4 Cf6 3.d3 d6
 4.h3 Ae7 5.Cc3 0-0 6.Cf3 c6
 7.0-0 h6 8.a3 b5 9.Ab3 Ca6

L'apertura è stata fin qui piuttosto tranquilla, ora il Nero cerca di dare una buona casa al Cavallo, (che non può andare nella sua casa naturale c6 perchè occupata da un pedone), e cerca di portarlo nella casa c5 dove, fra l'altro, attacca l'Alfiere bianco in b3.

10.d4 Da5!?

L'intenzione è di spingere il pedone in b4 e se il Bianco gioca axb4, il Nero guadagna la Torre con Dxa1. Tuttavia avrei preferito continuare con 10...exd4 e dopo 11.Cxd4 (attaccando il pedone in c6) allora 11...Dc7 seguito dalla programmata Cc5.

11.Dd2!?

Molto più semplice ed efficace era 11.Ad2.

11...b4 12.Te1??

Questo è un errore grave. Il Bianco si lascia catturare il pezzo, era d'obbligo spostarlo da c3.

12...bxc3 13.Dxc3?

Rinunciare anche ad un pezzo così importante come la Donna, significa

facilitare ancora di più il compito dell'avversario.

**13...Dxc3 14.bxc3 exd4
 15.cxd4 d5?**

Quando si è in vantaggio e anche così rapidamente, è facile perdere la concentrazione e commettere un errore come questo. Ora il Bianco può guadagnare 2 pedoni prendendo in d5, e il Nero non potrà fare altrettanto perchè perderebbe l'Ae7 attaccato dalla Torre in e1. La mossa giocata oltretutto non aveva senso, bastava che il Nero si fosse dedicato a piazzare in buona posizione i suoi pezzi e la partita sarebbe stata sua.

**16.exd5 Ad8 17.dxc6 Te8
 18.Txe8+ Cxe8 19.Ce5!**

Il Cavallo si porta in una forte casa centrale, sostiene il Pc6 e attacca il Pf7 (insieme all'Ab3). La prossima mossa del Nero che poteva essere giocata già prima è forzata.

**19...Ae6 20.Axe6 fxe6 21.c3
 Af6!**

Ora il Nero gioca più concretamente e con questo Alfiere vuole eliminare il forte Cavallo in e5.

**22.Cd7 Tc8 23.Cc5 Cxc5
 24.dxc5 Axc3 25.Tb1 Txc6**

Con la sua forte 21ª mossa il Nero ha potuto recuperare i due pedoni perduti e ha di nuovo le maggiori possibilità di vincere la partita.

26.Tb7 Txc5 27.Txa7 Ad4!

Minaccia la mossa 28...Tf5 attaccando il pedone f2 e con l'Alfiere la Torre in a7.

28.Ae3

Unica risposta.

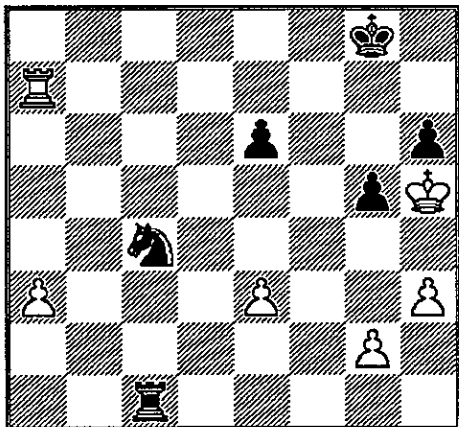
**28...Axe3 29.fxe3 Tc1+
 30.Rf2 Cf6**

Con l'intenzione di portare in avanti il Cavallo che potrebbe anche essere impiegato nell'attacco al pedone "a" del Bianco.

**31.Re2 Ce4 32.Rf3 Cd2+
 33.Rg4 g5?**

Indebolendo la struttura dei pedoni. Migliore subito 33...Cc4.

34.Rh5 Cc4



35.Rg6!

Ora il Bianco addirittura minaccia il matto con Ta8+.

35...Ce5+

Si doveva portare la Torre in difesa, giocando 35...Tf1 e poi Tf8, anche se il Re avrebbe mangiato tutti i pedoni del lato di Re.

36.Rf6 Cf7 37.Ta8+ Rh7
38.Rxf7

Il Cavallo era perduto in ogni caso.

38...Tc7+ 39.Rxe6 Rg7 40.e4
Rg6 41.Tf8 1-0

La partita si poteva ancora continuare ma i due pedoni di vantaggio per il Bianco sono determinanti, perchè almeno uno dei due giungerà a promozione.

151) FELLUGA - FINI O.

Partita Inglese

1.c4 c5 2.Cf3 Cf6 3.d3 Cc6
4.e4 e5 5.Cc3 d6 6.Ad2 Ag4
7.h3 Axf3 8.Dxf3 Cd4 9.Dd1
Ae7 10.Ce2 Cxe2 11.Axe2 0-0
12.Tf1 Cd7 13.g3 a6 14.h4
f5 15.Dc1 f4 16.Ad1 fxc3
17.fxc3 Txf1+ 18.Rxf1 Df8+
19.Rg2 Df6 20.Ag5 Df7
21.Axe7 Dxe7 22.Ag4 Tf8
23.Dg5 Dxc5 24.hxc5 Cb8
25.Tf1 Txf1 26.Rxf1 g6
27.Ae6+ Rg7 28.Re2 b5
29.cxb5 axb5 30.Rd2 Cc6
31.Ad5 Ce7 32.Rc3 b4+
33.Rc4 h6 34.gxh6+ Rxh6
35.a3 Cxd5 36.Rxd5 c4 ½-½

152) COSENZA - CAFOLLA 1-0

153) DE PAOLI - DE PAOLIS M.

1.e4 e5 2.Ac4 Ac5 3.Dh5 g6
4.Dxe5+ Ae7 5.Dxh8 Af8
6.Dxc8 De7 7.d3 Cc6 8.Ah6
Cd4 9.Ca3 b6 10.0-0-0 Ab7
11.Cb5 0-0-0 12.Dh8 Axh6+
13.Rb1 Txc8 14.Cxd4 Dg5
15.g3 Te8 16.h4 Dg4 17.Cgf3
Te5 0-1

154) BAIOTTO L. - DI GRUCCIO R.

Partita Inglese

1.e4 e6 2.e5 Cc6 3.d4 d5
4.exd6 Axd6 5.Dg4 g6 6.Ab5
Cf6 7.Df3 Ab4+ 8.c3 Ae7
9.Axc6+ bxc6 10.Dxc6+ Ad7
11.Df3 Tb8 12.Ce2 Aa4 13.b3
Ad7 14.0-0 Tb6 15.Ae3 0-0
16.d5 exd5 17.Axb6 cxb6
18.Cd2 Ad6 19.Cd4 Ag4
20.Dd3 h5 21.Cc6 Dc7 22.Cd4
Ac8 23.g3 Db7 24.C2f3 De7
25.Tae1 Dc7 26.Ch4 Ae5
27.Cb5 Dc6 28.Cxa7 Dc5
29.Cxc8 Dxc8 30.Txe5 Dc5
31.Cxc6 Ta8 32.Ce7+ Rf8
33.b4 Dd6 34.Cg6+ Rg7
35.Df5 Cg4 36.Dxh5 fxc6
37.Tg5 Ch6 38.De2 Te8
39.Dxe8 Cf7 40.h4 Rf6
41.Tg4 Dc7 42.Tf4+ Rg7
43.Te1 g5 44.Te7 Dxc3
45.Dxf7+ Rh6 46.Te6+ 1-0

155) KOSSLER - CANNAVACCUOLO

1.e4 e5 2.Cf3 d5 3.d3 Ag4
4.h3 Axf3 5.Dxf3 Cf6 6.Ag5
dxe4 7.dxe4 Dd4 8.Axf6 gxf6
9.Dxf6 Ac5 10.Ab5+ Cd7
11.Dxh8+ Re7 12.0-0 Txc8
13.Cd2 Db4 0-1

156) FEBBRILE A. - MARTELLI A.

Difesa Philidor

1.e4 e5 2.Cf3 d6 3.b3 a6
4.Cc3 Ae6 5.d3 Cc6 6.Ag5
Ae7 7.Dd2 f6 8.Ah4 h5 9.Ag3
Ch6 10.h4 g5 11.Cg1 Cg4 1-0

157) SANTARELLI A. - SANTORO

Partita Spagnola

1.e4 e5 2.Cf3 Cc6 3.Ab5 a6
4.Ac4 Cge7 5.Cg5 h6 6.Df3
f6 7.Db3 d5 8.exd5 Ca5
9.Da4+ Dd7 10.Dxa5 fxc5
11.b4 b6 12.Da3 Cxd5 13.Cc3
Axb4 14.Db3 Ab7 15.Cxd5
Axd5 16.Axd5 0-0-0 17.Df3
c6 18.Ae4 Axd2+ 19.Axd2
Dxd2+ 20.Rf1 Thf8 21.Dg3
Dd1+ 22.Txd1 Txd1+ 23.Re2
Txh1 1-0

158) TURIN - D'AMATO
 1.e4 Cc6 2.Cc3 e6 3.a3 Cf6
 4.Cf3 b6 5.b4 d5 6.Ab5 Ad7
 7.d3 a6 8.Ag5 h6 9.Axc6
 Axc6 10.Axf6 Dxf6 11.Dd2 h5
 12.0-0-0 1-0

159) PEGORETTI - FRANCAVILLA M.
 Difesa Philidor
 1.e4 e5 2.Cf3 d6 3.d3 Cc6
 4.d4 a6 5.dxe5 h6 6.c3 Ag4
 7.h3 Axf3 8.gxf3 Cxe5 9.Af4
 Cg6 10.Ag3 Ae7 11.f4 Cf6
 12.Ad3 Cf8 13.Ah4 C6d7
 14.Axe7 Dxe7 15.f5 f6
 16.Ca3 Ce5 17.Rd2 cfd7
 18.Cc4 Cxc4+ 19.Axc4 Cc5
 20.Ad5 c6 21.Ae6 Cxe4+
 22.Rd3 Cxf2+ 23.Re2 Cxd1
 24.Taxd1 Dc7 25.Ac4 0-0-0
 26.Thg1 Th7 27.Ae6+ Rb8
 28.a4 Da5 29.Tg4 De5+
 30.Rf3 Dh2 31.b4 Dxh3+
 32.Tg3 Dh2 33.c4 Dc2 34.Td4
 Dc3+ 35.Rf4 Dxd4+ 36.Rf3
 Dc3+ 37.Rg4 Dxb4 38.Rh5 De1
 39.Tg4 Dd1 40.a5 Te8 41.Ad7
 Te7 42.Axc6 bxc6 43.c5 d5
 44.Rh4 h5 45.Tb4+ Tb7
 è46.Tb6 Dg4+ 0-1

160) BASILE - VIZZACCARO R.
 1.e4 e5 2.Ac4 Ac5 3.Df3 Df6
 4.d3 Ab4+ 5.c3 Dxf3 6.Cxf3
 d5 7.Axd5 Ae6 8.Axb7 Cf6
 9.cxb4 0-0 10.Axa8 Cbd7
 11.Ac6 Cb6 12.Cxe5 Ch5
 13.Cc3 f6 14.Cc4 Cxc4
 15.dxc4 Axc4 16.g4 f5
 17.gxh5 fxe4 18.Cxe4 1-0

161) LANTHALER - MEDURI
 1.e4 e5 2.a3 Cf6 3.Cf3 Cxe4
 4.Cxe5 d6 5.Cc4 Df6 6.Df3
 Df5 7.Ad3 d5 0-1

162) ORLANDELLA - RIZZO M.
 1.e4 e5 2.d4 Cc6 3.dxe5
 Cxe5 4.Af4 Ab4+ 5.c3 Aa5
 6.Axe5 d6 7.Axg7 De7 8.Dd4
 c5 9.Dd5 Ae6 10.Dd3 c4
 11.Dd4 Ab6 12.Dd2 Ag4 13.h3
 Dxe4+ 14.Ae2 Dxg2 15.Axg4
 Dxh1 16.Rf1 h5 17.Axh8 hxg4
 18.De2+ Rf8 19.Dxg4 Ch6
 20.Dg7+ Re7 21.Dxh6 Dd5
 22.Af6+ Re6 23.Ca3 Dd3+
 24.Rg2 Tg8+ 25.Ag5+ Tg6
 26.Te1+ Rf5 27.Dh7 Dd5+
 28.Rf1 Rxg5 29.h4+ Rf5
 30.Dh5+ Tg5 31.Dxg5+ 1-0

163) WATSCHINGER - LAVO 1-0

164) D'ACQUISTO - COLAPRETE
 1.d4 c6 2.Af4 Ca6 3.Cf3 d5
 0-1

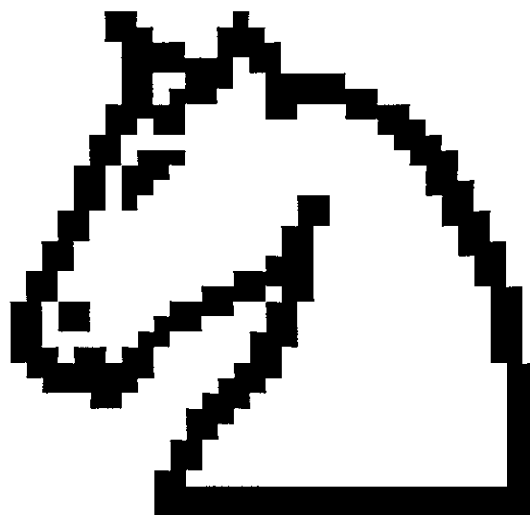
165) SCOPIGNO - GUANCI 0-1

166) JUNGE - IODICE 0-1

167) CAMPAGNA - DEJACO
 1.e3 e5 2.Cc3 Cc6 3.Cf3 Cf6
 4.d4 d5 5.dxe5 Cxe5 6.Cxe5
 g6 0-1

168) SANTARELLI B. - FEDERSPIEL 0-1

commenti del dr. Catello DEL VASTO





Roberto BENINI (2°) - Remo ZANDONELLA - Patrizio DEANCOVICH (3°)
Campione d'Italia 1992



Sede di gara



I giocatori del Gruppo Sportivo Silenziosi Altoatesini E.N.S. di Bolzano